



comisiones obreras  
de Castilla y León

2017

**Informe Trimestral de  
Salarios y Costes Laborales  
de Castilla y León**

**1<sup>er</sup> Trimestre de 2017**

**SALARIOS Y  
COSTES LABORALES**

Gabinete Técnico de CCOO de Castilla y León



comisiones obreras  
de Castilla y León

# Gabinete Técnico

Documento elaborado con la coordinación y asesoramiento técnico de Marcos Fernández Gutiérrez.  
Derechos de propiedad intelectual cedidos a la US de CCOO de Castilla y León.

ISSN: 2386-7612

Este Informe ha sido elaborado en Junio de 2017 con datos publicados por el INE en dicho mes,  
correspondientes al primer trimestre de 2017.

Edita: US de CCOO de Castilla y León. Valladolid, 2017.

## Introducción

Este estudio forma parte de la serie de análisis que, con carácter trimestral, lleva a cabo el Gabinete Técnico de CCOO de Castilla y León en relación a la situación y evolución reciente de los salarios y de los costes laborales en nuestra Comunidad. En este caso, el informe se deriva de los datos correspondientes al primer trimestre de 2017 de la Encuesta Trimestral de Coste Laboral (ETCL), que acaba de publicar el Instituto Nacional de Estadística.

En este informe examinamos, en primer lugar, la variación de los costes laborales y de los salarios en la Comunidad y en el conjunto del Estado. A continuación, teniendo en cuenta la evolución de los precios, analizamos la variación de los salarios reales. Tras ello, describimos la evolución del mercado laboral a lo largo de los últimos años, en Castilla y León y en España, incluyendo una comparativa entre la evolución de los salarios y de la productividad. A partir de toda esta información, extraemos una serie de conclusiones y valoraciones generales, recogidas al final del documento.

Con este análisis trimestral, el Gabinete Técnico de CCOO de Castilla y León pretende ofrecer una herramienta rigurosa y sistemática para el análisis del mercado laboral de nuestra Comunidad desde el punto de vista económico, que resulte de utilidad para la toma de decisiones tanto en el ámbito político como en el ámbito laboral.

## Salarios y costes laborales nominales

La tabla 1 recoge la evolución interanual, entre el primer trimestre de 2016 y el mismo periodo de 2017, de los **costes laborales totales**<sup>1</sup> en Castilla y León y en el conjunto de España. Los costes laborales totales incluyen todos los costes que afrontan los empleadores en relación a la contratación de trabajadores, tanto costes salariales<sup>2</sup> (su

---

<sup>1</sup> El **coste laboral total es el coste bruto** en que incurre el empleador por la utilización de factor trabajo. Comprende tanto el coste salarial como los otros costes.

<sup>2</sup> El **coste salarial total** comprende todas las remuneraciones, tanto en metálico como en especie, realizadas a los trabajadores por la prestación de sus servicios laborales por cuenta ajena. El Coste Salarial incluye por tanto el salario base, complementos salariales, pagos por horas extraordinarias, pagos extraordinarios y pagos atrasados.

principal componente) como otras percepciones no salariales y cotizaciones a la Seguridad Social<sup>3</sup>.

En el primer trimestre de 2017, en términos interanuales, **los costes laborales totales se redujeron notablemente en Castilla y León, cayendo un 1,6%**. A nivel estatal, por su parte, se mantuvieron prácticamente constantes. Se observa también cómo los costes laborales son, de media, notablemente más reducidos en Castilla y León (2.191,1€ de media mensual en el último trimestre) que a nivel nacional (2.481,8€), con una diferencia que vuelve a incrementarse con el último dato. Nuestra Comunidad cuenta con menores costes laborales fundamentalmente debido a que los salarios, que constituyen su componente más importante, son en promedio notablemente más bajos que en el conjunto del Estado, como se describe con detalle a continuación.

Tabla 1. Evolución de los costes laborales totales medios (promedio mensual)

	2016_I	2017_I	Var. Interanual
<b>Castilla y León</b>	2.226,7	2.191,1	-1,6%
<b>España</b>	2.481,5	2.481,8	+0,0%

Fuente: elaboración propia a partir de datos de la Encuesta Trimestral de Coste Laboral del INE

La tabla 2 muestra la evolución interanual de los **costes salariales**, el principal componente de los costes laborales. Como se observa, considerando el promedio de todos los sectores, **los costes salariales se han reducido en Castilla y León un 1,6% entre el primer trimestre de 2016 y el de 2017**. Por tanto, la caída de los salarios es el factor que explica la reducción de los costes laborales en nuestra Comunidad. Mientras, **a nivel estatal, la disminución de los costes salariales ha sido sustancialmente inferior, con una caída del 0,2% en el mismo periodo**. El dato del último trimestre refleja la consolidación de la tendencia ya apuntada en los trimestres anteriores, y que indica que los salarios no

<sup>3</sup> Los **Otros Costes**, incluidos dentro del Coste Laboral pero no dentro del Coste Salarial, incluyen las Percepciones no Salariales y las Cotizaciones Obligatorias a la Seguridad Social. Las Percepciones no Salariales son las retribuciones percibidas por el trabajador como compensación de gastos ocasionados por la ejecución del trabajo o para cubrir necesidades o situaciones de inactividad no imputables al trabajador; comprenden, por tanto, las prestaciones sociales directas (pagos por incapacidad temporal, indemnizaciones por despido, etc.), los pagos compensatorios (adquisición de prendas de trabajo, gastos de locomoción y dietas de viaje, indemnizaciones por traslados o finalización de contratos, etc.) y el resto de percepciones no salariales. Finalmente, las Cotizaciones Obligatorias a la Seguridad Social son las aportaciones legalmente establecidas que el empleador hace al Sistema de la Seguridad Social en favor de sus empleados para cubrir las prestaciones que el sistema establece (para cubrir las situaciones de enfermedad, maternidad, invalidez, jubilación, desempleo, formación profesional, etc.).



solo han dejado de recuperarse, sino que están volviendo a reducirse. **La tendencia hacia una nueva disminución de los salarios está muy ligada a la creciente precarización del empleo:** ilustrativamente, el 52% de los nuevos empleos por cuenta ajena creados en España en el último año, y el 42% de los creados en Castilla y León, son de carácter temporal, un tipo de empleo que ha crecido un 5,6% y un 7,1%, respectivamente, en este periodo.

Por sectores, los salarios en la industria disminuyeron ligeramente en nuestra Comunidad (-0,6%), mientras que a nivel estatal aumentaron un 0,8%. En los servicios, la reducción en Castilla y León fue mayor (-1,2%); en este sector se observa también una caída en el conjunto del Estado, aunque de menor magnitud (-0,3%). Finalmente, el peor comportamiento de los salarios tuvo lugar en la construcción, donde cayeron un 9,7% en nuestra Comunidad, por un 1% a nivel estatal. Este dato resulta muy llamativo, si bien habrá que esperar a los próximos trimestres para corroborar si se trata de una tendencia estable, de un dato puntual o de una anomalía estadística.

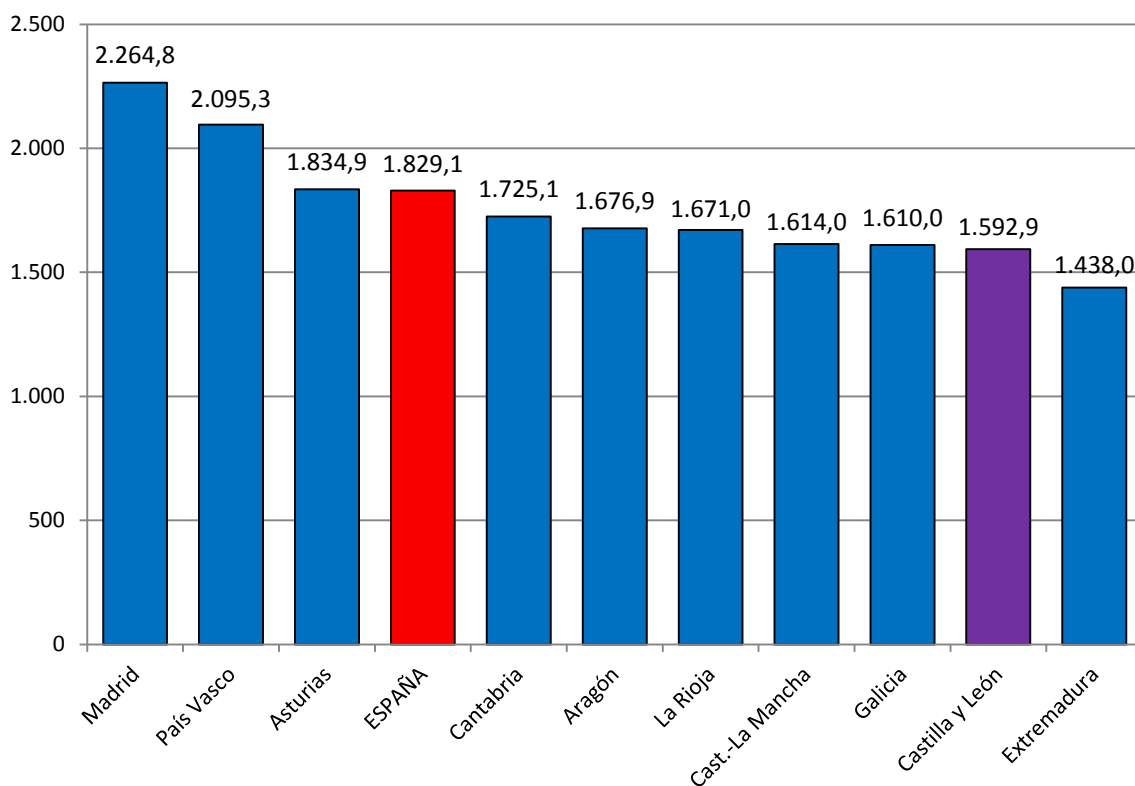
**El salario medio en Castilla y León (1.529,9€ mensuales, tomando el dato del primer trimestre de 2017) continúa situándose sensiblemente por debajo del promedio nacional (1.829,1€):** en concreto, de acuerdo con este último dato, la diferencia es de casi el 13%. Como se observa en el gráfico 1, **Castilla y León es una de las CCAA de nuestro entorno que cuenta con los salarios más bajos**, muy por debajo del País Vasco y Madrid, también sensiblemente por debajo de Asturias, Cantabria, Aragón y La Rioja, e incluso (con el dato del primer trimestre de 2017), siendo inferior al de Castilla-La Mancha y de Galicia. De las CCAA limítrofes, solo Extremadura muestra menores salarios que nuestra Comunidad. Los bajos salarios en Castilla y León redundan en un peor nivel de vida de los trabajadores y trabajadoras de la Comunidad, lo que repercute negativamente en el conjunto de la economía al erosionar el consumo y, asimismo, los ingresos públicos derivados de los impuestos con los que se financian las políticas y servicios públicos prestados en nuestro territorio. Son, todos ellos, problemas que, ante la mala evolución de los salarios, tienden a acrecentarse en nuestra Comunidad.

Tabla 2. Evolución de los costes salariales totales medios

		2016_I	2017_I	Var. Interanual
<b>Castilla y León</b>	Industria	1.952,6	1.940,5	-0,6%
	Construcción	1.599,6	1.444,8	-9,7%
	Servicios	1.533,2	1.514,4	-1,2%
	<b>TOTAL</b>	1.619,2	1.592,9	-1,6%
<b>España</b>	Industria	2.161,8	2.178,7	+0,8%
	Construcción	1.719,9	1.702,1	-1,0%
	Servicios	1.778,4	1.773,1	-0,3%
	<b>TOTAL</b>	1.832,3	1.829,1	-0,2%

Fuente: elaboración propia a partir de datos de la Encuesta Trimestral de Coste Laboral del INE

Gráfico 1. Costes salariales totales en Castilla y León, en comunidades limítrofes y en el promedio estatal (Datos del primer trimestre de 2017)



Fuente: Encuesta Trimestral de Coste Laboral del INE

## Precios y salarios reales

En la sección anterior, los salarios se han analizado en términos nominales; esto es, sin tener en cuenta el efecto de la variación de los precios sobre los mismos. Para conocer la evolución del poder de compra de los salarios de los trabajadores se calculan los **salarios en términos reales**, a partir de un cociente que resulta de dividir el valor nominal de los salarios por un índice de precios (medido a través del IPC). Así, si el crecimiento de los salarios en términos nominales es mayor que el de los precios, el poder adquisitivo de los mismos aumenta y, en consecuencia, su variación en términos reales es positiva (y viceversa). La tabla 3 recoge la variación interanual de los salarios nominales, los precios y los salarios reales.

Como se describió en el apartado previo, en términos interanuales los salarios nominales se redujeron un 1,6% en Castilla y León y un 0,2% en el conjunto del Estado. Los precios, por su parte, según el IPC, tras haber experimentado una tendencia a la baja desde 2014 hasta mediados de 2016, han vuelto a recuperar una tendencia alcista, que ha ido notoriamente a más en el primer trimestre de 2017. En concreto, en ese periodo, en términos interanuales, los precios aumentaron un 3,2% en Castilla y León y un 2,7% a nivel nacional. **La caída de los salarios, unida al aumento de los precios, hace que los salarios reales hayan sufrido una fuerte disminución en Castilla y León respecto al mismo periodo del año anterior: un 4,7%.** A nivel estatal, la reducción de los salarios reales en el último año ha sido del 2,8%.

El poder adquisitivo de los salarios se había recuperado ligeramente a lo largo de 2015 y principios de 2016, debido a la conjunción de una mejoría de los salarios nominales y una reducción de los precios. A pesar de ello, distaba mucho de revertirse lo perdido con la crisis, donde la tendencia había sido la contraria. En los últimos trimestres, se observa un nuevo cambio de tendencia, claramente a peor: los salarios nominales vuelven a reducirse (aunque de manera mucho más ligera que durante la crisis), mientras que los precios vuelven a aumentar. Como consecuencia, **los salarios reales están volviendo a caer notablemente, cuando su recuperación aún apenas había comenzado y sus niveles se encontraban notoriamente por debajo de los previos a la crisis.** En los próximos trimestres, la tendencia al incremento de los precios continuará, aunque previsiblemente de manera menos pronunciada. De hecho, el último dato del IPC (correspondiente a mayo) se ha moderado ya hasta el 2,2% en nuestra Comunidad, y el 1,9% a nivel estatal; las últimas previsiones de la Comisión Europea indican que España cerrará el año con una inflación cercana a esa cifra, rondando el 2%. En este escenario, si los salarios nominales continúan sin incrementarse (o, lo que es más, si siguen

reduciéndose), el poder adquisitivo de los trabajadores volverá a resentirse notablemente, lo cual se sumaría al enorme deterioro que ha sufrido en los últimos años.

Tabla 3. Evolución de los precios y los salarios reales

		Var. Interanual, 2017_I
<b>Castilla y León</b>	Salarios nominales	-1,6%
	IPC	+3,2%
	Salarios reales	-4,7%
<b>España</b>	Salarios nominales	-0,2%
	IPC	+2,7%
	Salarios reales	-2,8%

Fuente: elaboración propia a partir de la Encuesta Trimestral de Coste Laboral y el Índice de Precios al Consumo del INE

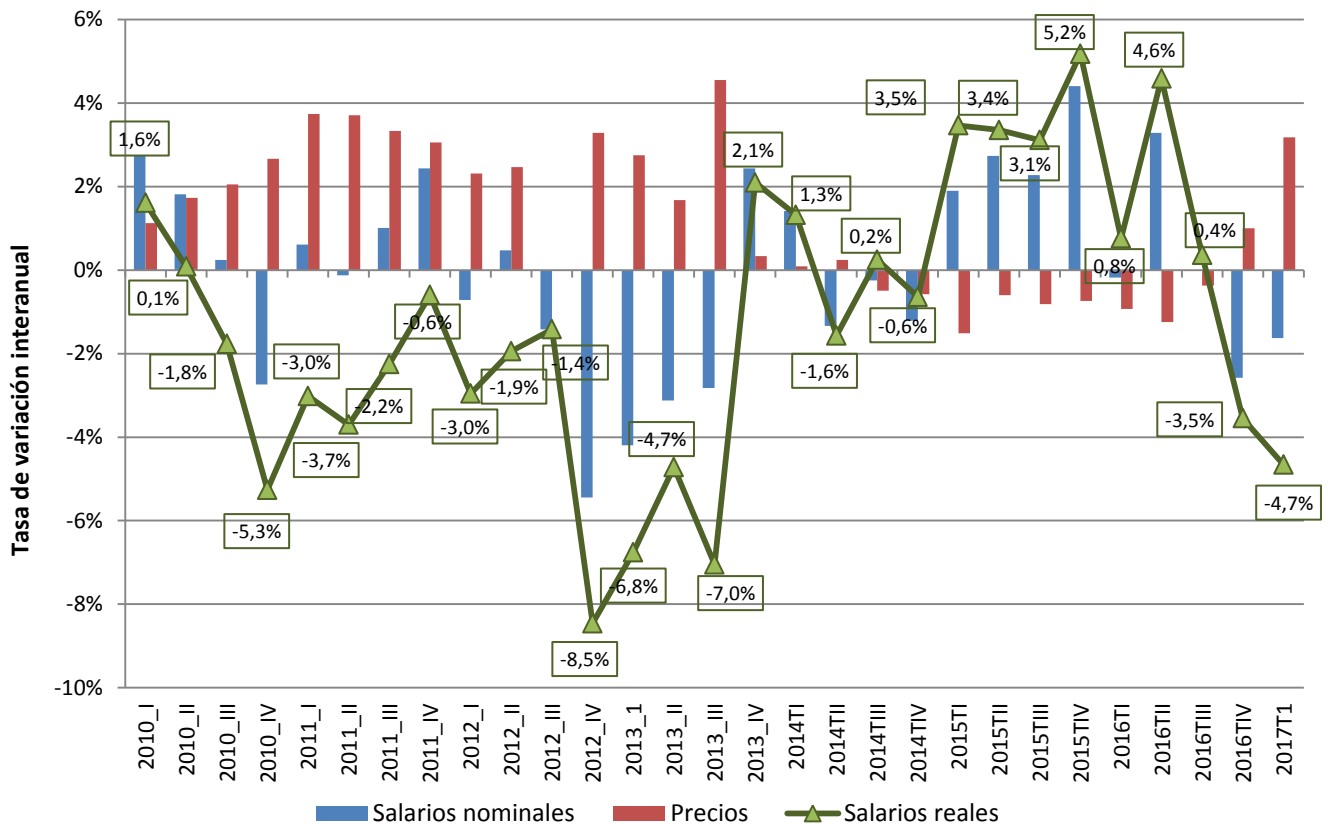
El gráfico 2 muestra la **variación de los salarios nominales, los precios y los salarios reales en Castilla y León desde 2009 hasta la actualidad (siempre, en términos interanuales)**, en un análisis más a largo plazo. Como se observa, entre 2009 y 2011 los salarios reales cayeron notablemente, una tendencia que se intensificó aún más en 2012 y los primeros trimestres de 2013, debido a la fuerte reducción de los salarios nominales unida al repunte de la inflación. En 2014, aunque los salarios nominales continuaron sin mostrar una tendencia al alza, la bajada de los precios permitió amortiguar la disminución de su poder adquisitivo. No obstante, por la caída acumulada desde 2010, los salarios reales en Castilla y León eran, al finalizar 2014, un 12,6% inferiores a los del último trimestre de 2009; a nivel nacional, la reducción de los salarios reales en este periodo fue del 7,7%.

En 2015 se observó un cambio de tendencia: los salarios nominales experimentaron incrementos destacados durante varios trimestres consecutivos; esto, unido a la continuación en la caída de los precios, permitió que los salarios reales en nuestra Comunidad se recuperaran parcialmente. No obstante, como muestra el gráfico, esta recuperación del poder adquisitivo de los salarios fue notoriamente insuficiente para revertir el enorme deterioro sufrido en los años anteriores. En los últimos trimestres, además, ha desaparecido la tendencia positiva de los salarios reales y de hecho, éstos han vuelto a caer notablemente, ante la conjunción de la disminución de los salarios nominales y el retorno de la inflación. En consecuencia, el poder adquisitivo de los



trabajadores castellanos y leoneses ha vuelto a caer notoriamente en los dos últimos trimestres, y presumiblemente lo seguirá haciendo en los siguientes, acentuando el deterioro que han acumulado en los años anteriores.

Gráfico 2. Evolución de los salarios nominales, los precios y los salarios reales en Castilla y León



Fuente: elaboración propia a partir de la Encuesta Trimestral de Coste Laboral y el Índice de Precios al Consumo del INE

Es especialmente destacada la pronunciada diferencia entre la **evolución de la productividad y los salarios** en los últimos años, tanto en nuestra Comunidad como en el conjunto del Estado, que refleja el deterioro sufrido por los ingresos de los trabajadores. La productividad es un indicador que mide el valor medio de la producción por trabajador. En consecuencia, una variación de la productividad similar a la del salario medio reflejaría una evolución equilibrada del reparto de las rentas entre trabajadores y empresarios, mientras que una variación de la productividad superior a los salarios reflejaría una evolución en detrimento de los segundos.

El gráfico 3 recoge la evolución de ambas variables en Castilla y León entre 2008 y 2016 (tomando el año inicial del periodo como base), calculada en términos reales a partir del deflactor del PIB (derivado de la Contabilidad Regional del INE); el gráfico también recoge, a modo de referencia, la evolución de los salarios reales y la productividad real en el conjunto del Estado, reflejadas en las líneas de puntos.

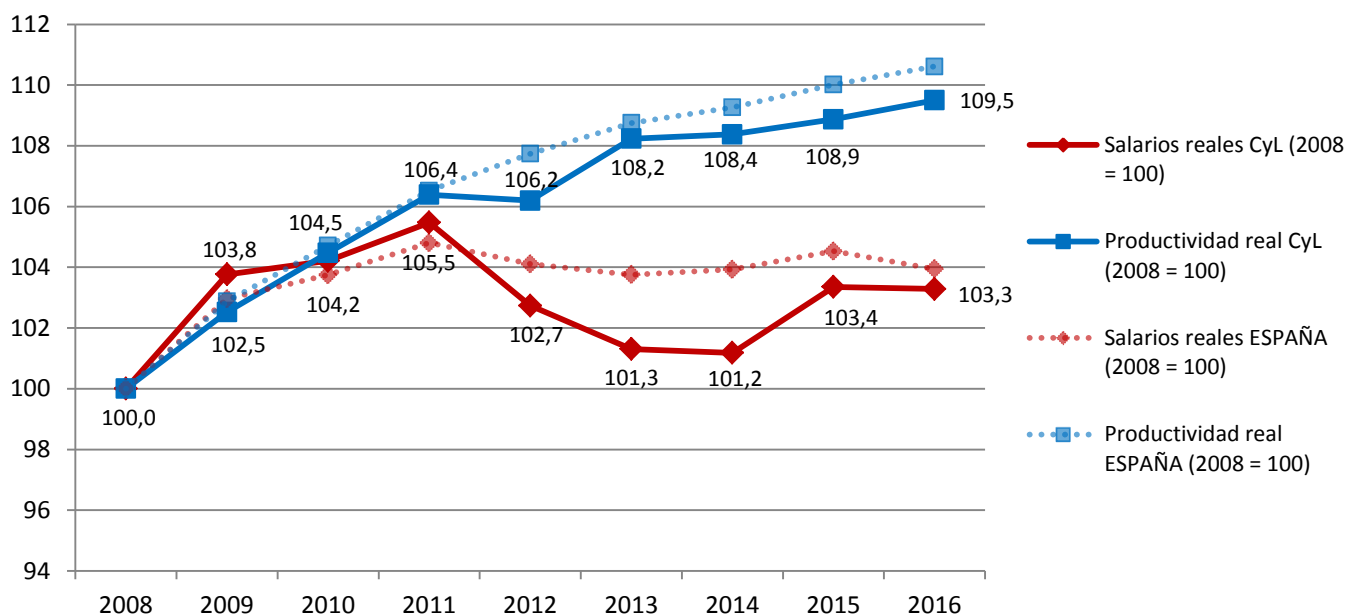
Como se observa, entre 2008 y 2010 los salarios y la productividad evolucionaron prácticamente a la par, tanto en nuestra Comunidad como en el conjunto de España. En cambio, a partir de 2011, mientras la productividad siguió creciendo continuamente, los salarios reales cayeron intensamente. En concreto, en Castilla y León la productividad real creció en unos 4 puntos porcentuales entre 2010 y 2014, mientras que los salarios reales cayeron unos 3 puntos, abriéndose una brecha de alrededor de 7 puntos entre ambas variables. Algo similar ocurrió, aunque con algo menos de profundidad, en el conjunto del Estado, como refleja el gráfico.

En 2015, los salarios reales crecieron en nuestra Comunidad alrededor de 2 puntos, algo más que a nivel estatal, si bien esto no fue ni mucho menos suficiente como para revertir la brecha respecto a la evolución de la productividad generada en años anteriores. En 2016, además, los salarios reales han vuelto a caer ligeramente, tanto en Castilla y León como en el conjunto de España, de manera que dicha brecha ha vuelto a incrementarse. **En el conjunto del periodo 2008–2016, la productividad ha crecido en Castilla y León alrededor de 6 puntos por encima de lo que lo han hecho los salarios, algo similar a lo que se ha observado a nivel nacional.** Esto refleja que el reparto de la renta se ha **desequilibrado en beneficio de las empresas y en detrimento de los trabajadores**, cuyos ingresos han crecido mucho menos que el valor de su producción.

En los últimos años, además, se observa cómo la productividad, tanto a nivel autonómico como estatal, ha pasado a crecer a un ritmo muy reducido, a diferencia del notable incremento que mostró en los años anteriores. La productividad en España, y también en Castilla y León, se muestra como una variable anticíclica: crece en los periodos de crisis, en los que se destruye mucho empleo, y deja de crecer cuando la economía se recupera. La explicación radica en que **el modelo de crecimiento se basa fundamentalmente en la creación de empleo precario, en sectores de baja productividad y actividades de escaso valor añadido, como ocurría con anterioridad a la crisis.** Ante la precariedad del empleo creado y la evolución a la baja de los salarios, la brecha entre la evolución de la productividad y los salarios (originada con la crisis) se consolida, aún cuando la productividad apenas está creciendo. En este marco, y dado el comportamiento ascendente de los precios en lo que llevamos de año, cabe prever que **los salarios reales**

volverán a caer en 2017 y, con ello, continúe consolidándose el desequilibrio creado con la crisis en el reparto de rentas entre trabajadores y empresarios, en detrimento de los primeros.

Gráfico 3. Evolución de los salarios reales y la productividad real en Castilla y León y en España



Fuente: elaboración propia a partir de la Encuesta Trimestral de Coste Laboral y la Contabilidad Regional del INE

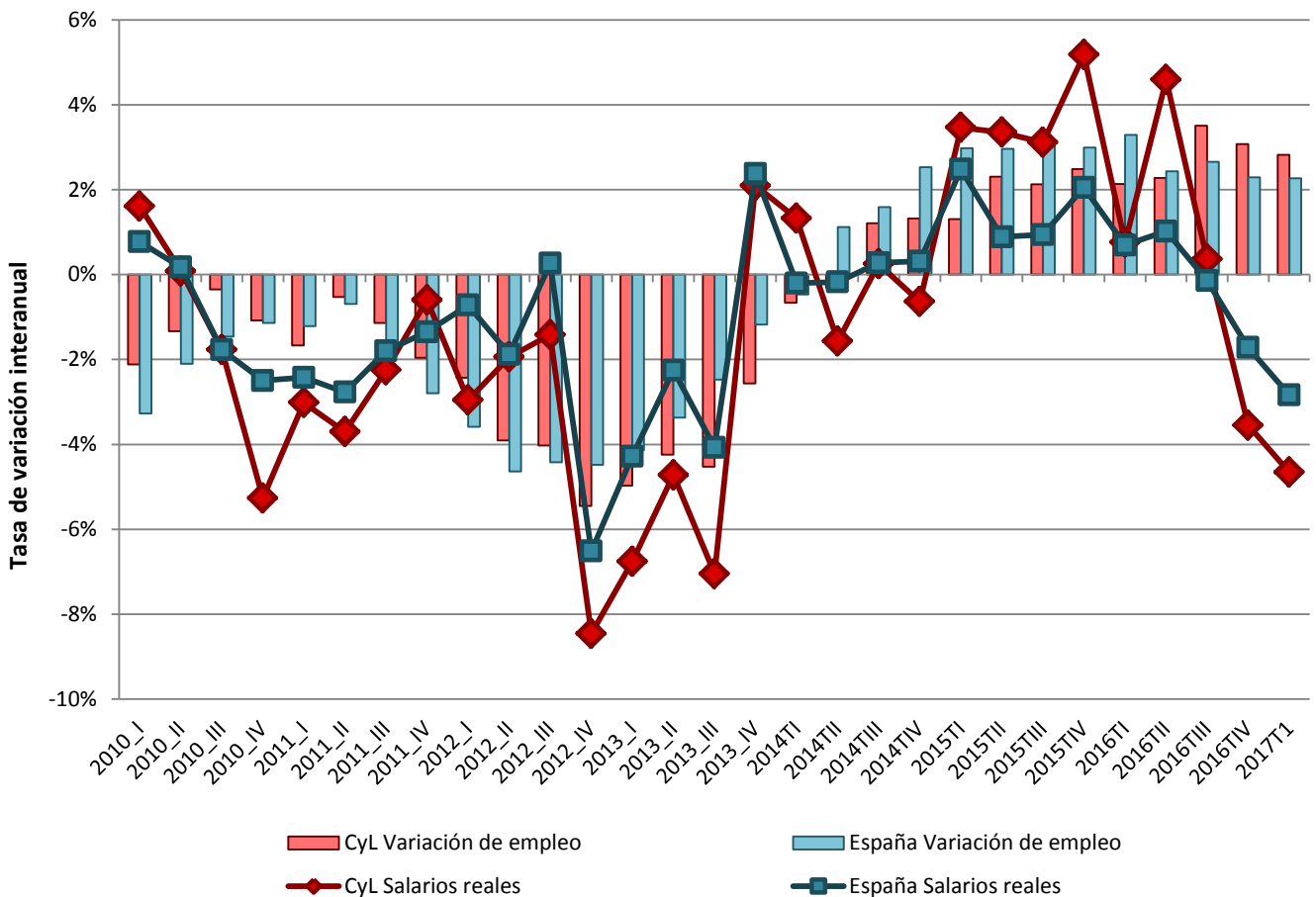
El gráfico 4 recoge una síntesis de la evolución del mercado laboral tanto de Castilla y León como del conjunto de España en los últimos años, a partir del análisis de la variación de los salarios reales y del empleo.

Tras la intensa destrucción de empleo producida con el estallido de la crisis, la pérdida de puestos de trabajo se moderó en 2010 y 2011, a la vez que los salarios reales comenzaron a reducirse notablemente. En 2012 se intensificó de manera simultánea la reducción tanto de los salarios reales como del empleo, situación que se prolongó en 2013. El año 2014 inauguró un cambio de tendencia: el empleo comenzó a incrementarse, a un ritmo que se aceleró en 2015 hasta situarse en torno al 2-3% interanual. En Castilla y León, aunque la recuperación del empleo fue más tímida inicialmente, su ritmo ha superado al estatal en los tres últimos trimestres.

En lo que respecta a los salarios reales, a finales de 2014 estos rompieron su previa intensa tendencia a la baja. De hecho, a lo largo de 2015 pasaron a incrementarse

en términos interanuales, haciéndolo además en mayor medida en nuestra Comunidad que en el conjunto del Estado. Sin embargo, dicha tendencia a la recuperación se ha frenado a finales de 2016 y principios de 2017. Los datos de los dos últimos trimestres muestran un nuevo y notable deterioro de los salarios reales, tanto en nuestra Comunidad como a nivel estatal, ante la falta de dinamismo de los salarios y el repunte de la inflación. En consecuencia, el poder adquisitivo de los trabajadores, muy deteriorado con la crisis, no solo ha dejado de recuperarse, sino que vuelve a reducirse. El modelo económico español, y por extensión el castellano y leonés, tiende a reproducir las pautas observadas con anterioridad a la crisis, con un esquema de crecimiento basado en la creación intensiva de puestos de trabajo de bajo valor añadido y poca calidad, con muy poco incremento de la productividad, y con una pérdida de poder adquisitivo de los salarios que tiende a acrecentarse.

Gráfico 4. Evolución de los salarios reales y el empleo en Castilla y León y en España



Fuente: elaboración propia a partir de datos de la Encuesta Trimestral de Coste Laboral, el Índice de Precios al Consumo y la Encuesta de Población Activa del INE

## Conclusiones

Los últimos datos del INE, que acaban de publicarse, reflejan que **los salarios han caído en Castilla y León un 1,6% entre el primer trimestre de 2016 y el mismo periodo de 2017**, una disminución muy superior a la observada a nivel estatal (el 0,2%). A ello se une, además, el repunte experimentado por la inflación en los últimos meses, que ha llevado el incremento de los precios hasta el 3,2% en nuestra Comunidad, y el 2,7% en el conjunto de España. Como consecuencia de ambos factores, **el poder adquisitivo de los salarios se ha reducido notoriamente: un 4,7% en Castilla y León, mientras que a nivel estatal la caída ha sido del 2,8%.**

El poder adquisitivo de los salarios sufrió una enorme disminución entre 2009 y 2014, a nivel estatal y, en particular, en nuestra Comunidad. Aunque se recuperó ligeramente en 2015 y la primera parte de 2016, dicha recuperación fue a todas luces insuficiente como para revertir la pérdida previa. Ahora, los salarios reales vuelven a reducirse notablemente, en una tendencia que parece consolidarse de acuerdo con los datos de los últimos trimestres de 2016 y el primero de 2017. **El poder adquisitivo de los salarios es, en Castilla y León, un 11,6% inferior al de hace 7 años**, tomando el dato del primer trimestre del año; a nivel nacional, la caída de los salarios reales en este periodo supone el 7,2%. **Si no varía el escenario actual, marcado por la profundización de la disminución de los salarios nominales y el repunte de la inflación, la disminución de los salarios reales continuará en los próximos trimestres y, de esta forma, el deterioro que acumulan en los últimos años no solo no se reducirá, sino que se profundizará.**

En los años más duros de la crisis, se generó una brecha entre la evolución de la productividad, cuyo crecimiento fue notable, y de los salarios reales, que cayeron intensamente. Esto implica que se generó un notable desequilibrio en la distribución factorial de la renta entre empresarios y trabajadores, siendo estos últimos los principales damnificados ante los efectos de la crisis y de las políticas aplicadas en dichos años. Posteriormente, en los años en los que se viene produciendo una recuperación de la economía, la productividad ha pasado a crecer únicamente de manera muy escasa. Ello refleja el retorno a un **modelo de crecimiento similar al existente con anterioridad a la crisis, basado en la creación intensiva de empleo de baja productividad, en actividades de bajo valor añadido y predominantemente de carácter precario.** En este escenario, aunque la productividad apenas crece, los salarios no solo no lo hacen, sino que incluso se reducen. En consecuencia, la brecha generada con la crisis entre la evolución de la productividad y la de los salarios continúa consolidándose y profundizándose. La bajada de los salarios y, con ello, de los costes laborales, a través de la precarización del empleo,



vuelve a ser la principal fuente de alimentación de un modelo de crecimiento económico con pies de barro, y que además **no permite revertir los efectos de la crisis sobre la pérdida de derechos laborales, el incremento de la desigualdad y el nivel de vida de los trabajadores y trabajadoras.**

Castilla y León es también parte de este modelo de crecimiento existente a nivel estatal, marcado por el escaso dinamismo del tejido productivo y la consolidación de la pérdida del poder adquisitivo de los trabajadores. No obstante, el dato más positivo para nuestra Comunidad viene dado por el repunte en la creación de empleo, cuyo ritmo ha pasado en los últimos trimestres a superar al existente a nivel estatal. El incremento del empleo es esencial para Castilla y León, puesto que resulta la clave para paliar el gravísimo problema de la pérdida de población, su envejecimiento y el abandono que acumula nuestro territorio. Nuestra Comunidad continúa contando con alrededor de 127.000 puestos de trabajo menos que al inicio de la crisis, lo cual implica que ha perdido el 11,7% del empleo existente hace 9 años (tomando el dato correspondiente al primer trimestre de cada año), mientras que a nivel estatal la disminución ha sido del 10,6%. En este periodo, la Comunidad ha perdido alrededor de 80.000 habitantes. A ello se une, además, que la disminución de los salarios reales de quienes han mantenido su empleo ha sido aún mayor en Castilla y León que a nivel estatal, como se ha señalado anteriormente, y nuestra Comunidad se encuentra entre las que cuenta con unos niveles salariales más bajos de nuestro entorno. En esta situación, **la continuidad de la creación de empleo es imprescindible para Castilla y León, pero ello ha de lograrse con un modelo económico que posibilite la recuperación de los salarios y la mejora del nivel de vida de los trabajadores, un reparto más equilibrado de la renta y de la riqueza y un modelo social cohesionado en el que un sistema fiscal redistributivo y unos servicios públicos de calidad han de jugar un papel fundamental.**

La devaluación salarial y las políticas de austeridad no solo no fueron la solución a la crisis, sino que contribuyeron a prolongarla y a recrudecer sus efectos sobre la mayoría de los trabajadores y trabajadoras de nuestro país y de nuestra Comunidad. Ante la persistencia en el signo de las políticas aplicadas desde entonces, a pesar de que la recuperación económica está siendo vigorosa, los problemas y desequilibrios generados por la crisis se han consolidado: continúa habiendo muchas menos personas trabajando que antes de la crisis; sus ingresos reales son notablemente inferiores a los de entonces; la porción de la renta nacional destinada a la remuneración de los trabajadores es más reducida; la desigualdad y la exclusión social se han disparado, haciéndolo especialmente la pobreza laboral; y se ha profundizado el déficit crónico de ingresos públicos, necesarios para financiar unos servicios públicos de calidad. Todos estos elementos se



comisiones obreras  
de Castilla y León

observan también en Castilla y León, donde son especialmente graves, por tratarse de un territorio particularmente vulnerable y sensible ante estas cuestiones, debido al deterioro del tejido económico y social y a la pérdida de población que acumula desde hace décadas. **Las actuales políticas económicas, basadas en la reiteración de los errores ya cometidos antes de la crisis, no solo no contribuyen a solventar estos problemas, sino que siguen profundizándolos, dando lugar a la consolidación de un nuevo modelo económico y social, marcado por un menor peso del sector público y por mayores niveles de precariedad, inestabilidad laboral y desigualdad social.**

Nuestro país y nuestra Comunidad necesitan apostar por un nuevo modelo económico basado en un incremento sostenido de la productividad y una mejora del tejido productivo que dé lugar a un crecimiento con una base sólida, de manera compatible con la creación de empleo, la recuperación de la equidad, de los servicios públicos y la cohesión social. Es urgente, en particular en Castilla y León, aplicar políticas que permitan trasladar el crecimiento de la economía a una recuperación de los niveles de empleo de calidad, del poder adquisitivo de los trabajadores y de los derechos laborales y sociales perdidos en los últimos años. En caso contrario, los trabajadores y trabajadoras, que fuimos los principales perjudicados por las políticas aplicadas durante la crisis, volveremos a vernos perjudicados los crecientes niveles de desigualdad y de precarización laboral, y seremos ajenos con ello a los potenciales beneficios de la recuperación económica.

En esta línea, desde CCOO de Castilla y León seguiremos trabajando y aportando propuestas que contribuyan a avanzar hacia un modelo de sociedad más justo y equitativo, que permita mejores condiciones laborales y mayor calidad de vida para los trabajadores y trabajadoras de nuestra Comunidad, a través de nuestro papel en la negociación colectiva y el diálogo social, con las prioridades de potenciar la creación de empleo y la dinamización de la actividad económica en Castilla y León, recuperar la financiación de los servicios públicos del Estado del bienestar y recuperar el poder adquisitivo de los salarios.



**comisiones obreras  
de Castilla y León**