

**Informe Trimestral de
Salarios y Costes Laborales
de Castilla y León**

4º Trimestre de 2014

Gabinete Técnico de **CCOO** de Castilla y León

**SALARIOS Y
COSTES LABORALES**

Documento elaborado con la coordinación y asesoramiento técnico de Marcos Fernández Gutiérrez.
Derechos de propiedad intelectual cedidos a la US de CCOO de Castilla y León.

ISSN: 2386-7612

Este Informe ha sido elaborado en Marzo de 2015 con datos publicados por el INE en dicho mes,
correspondientes al cuarto trimestre de 2014.

Edita: US de CCOO de Castilla y León. Valladolid, 2015.

Introducción

En este estudio, décimo de la serie de análisis trimestrales que el Gabinete Técnico de CCOO de Castilla y León realiza en esta materia, se lleva a cabo un breve análisis económico de la situación y evolución reciente de los salarios y de los costes laborales en Castilla y León a partir de los últimos datos disponibles, en este caso correspondientes al cuarto trimestre de 2014.

En primer lugar examinamos la variación interanual de los costes laborales y de los salarios en nuestra Comunidad y en el conjunto del Estado a partir de los datos de la Encuesta Trimestral de Coste Laboral (ETCL) del Instituto Nacional de Estadística. También analizamos la evolución de los costes salariales por hora efectiva y de las horas trabajadas. A continuación, analizamos la variación interanual de los salarios nominales y de los precios, a partir de información facilitada también por el INE. Como resultado de ambos, determinamos la evolución de los salarios reales en este trimestre. Finalmente, analizamos la evolución de los salarios nominales y reales, los precios y el empleo a lo largo de los últimos años en Castilla y León y en España. Al final del documento se recogen una serie de conclusiones y valoraciones generales extraídas del estudio.

Con este análisis de periodicidad trimestral, el Gabinete Técnico de CCOO de Castilla y León pretende ofrecer una herramienta rigurosa y sistemática para el análisis del mercado laboral de nuestra Comunidad desde el punto de vista económico, que resulte de utilidad para la toma de decisiones tanto en el ámbito político como en el ámbito laboral.

Salarios y costes laborales nominales

La tabla 1 recoge la evolución interanual, entre el cuarto trimestre de 2013 y el mismo periodo de 2014, de los **costes laborales totales**¹ en Castilla y León y en el conjunto de España. Los costes laborales totales incluyen todos los costes que afrontan los empleadores en relación a la contratación de trabajadores, tanto costes salariales²

¹ El coste laboral total es el coste bruto en que incurre el empleador por la utilización de factor trabajo y comprende tanto el coste salarial como los otros costes.

² El coste salarial total comprende todas las remuneraciones, tanto en metálico como en especie, realizadas a los trabajadores por la prestación profesional de sus servicios laborales por cuenta ajena, ya retribuyan el trabajo efectivo, cualquiera que sea la forma de remuneración, o los periodos de descanso computables como de trabajo. El Coste Salarial incluye por tanto el salario base, complementos salariales, pagos por horas extraordinarias, pagos extraordinarios y pagos atrasados.

(su principal componente) como otras percepciones no salariales y cotizaciones a la Seguridad Social³.

Los **costes laborales totales** son, de media, notablemente **más reducidos en nuestra Comunidad (2.375,7€) que a nivel nacional (2.638,8€)**. La explicación principal radica en que los salarios, que constituyen el componente más importante de los costes laborales, son en promedio más bajos en Castilla y León que en el conjunto del Estado.

En cuanto a su evolución, se observa cómo en el último trimestre de 2014 los **costes laborales medios se redujeron intensamente en nuestra Comunidad en términos interanuales (-3%)**. Mientras, a nivel nacional los **costes laborales medios también se redujeron, pero en menor medida (-0,5%)**. La evolución diferenciada de Castilla y León se debe en parte a una mayor reducción de los salarios (como se detallará posteriormente), pero en especial a la mayor caída de los restantes componentes del coste laboral, fundamentalmente de las Percepciones no salariales en nuestra Comunidad (donde incide en particular la **disminución de los costes de despido**).

Tabla 1. Evolución de los costes laborales totales medios (promedio mensual)

	2013_IV	2014_IV	Var. Interanual
Castilla y León	2.448,5	2.375,7	-3,0%
España	2.652,4	2.638,8	-0,5%

Fuente: elaboración propia a partir de datos de la Encuesta Trimestral de Coste Laboral del INE

La tabla 2 muestra la evolución interanual de los **costes salariales**, que constituyen el principal componente de los costes laborales.

Como refleja la tabla, **en Castilla y León los costes salariales totales medios se redujeron un 1,2% entre el cuarto trimestre de 2013 y el mismo periodo de 2014**,

³ Los **Otros Costes**, incluidos dentro del Coste Laboral pero no dentro del Coste Salarial, incluyen las Percepciones no Salariales y las Cotizaciones Obligatorias a la Seguridad Social. Las Percepciones no Salariales son las retribuciones percibidas por el trabajador como compensación de gastos ocasionados por la ejecución del trabajo o para cubrir necesidades o situaciones de inactividad no imputables al trabajador; comprenden, por tanto, las prestaciones sociales directas (pagos por incapacidad temporal, indemnizaciones por despido, etc.), los pagos compensatorios (adquisición de prendas de trabajo, gastos de locomoción y dietas de viaje, indemnizaciones por traslados o finalización de contratos, etc.) y el resto de percepciones no salariales. Finalmente, las Cotizaciones Obligatorias a la Seguridad Social son las aportaciones legalmente establecidas que el empleador hace al Sistema de la Seguridad Social en favor de sus empleados para cubrir las prestaciones que el sistema establece (para cubrir las situaciones de enfermedad, maternidad, invalidez, jubilación, desempleo, formación profesional, etc.).

pasando de 1.813,7 a 1.791,6€ de media mensual. En el conjunto del Estado, los costes salariales se redujeron un 0,2%, pasando de 1.995,7€ a 1.991,8€. Como se observa, el salario medio en Castilla y León se sitúa sensiblemente por debajo del promedio estatal, una brecha que continúa agravándose, al caer más los salarios en nuestra Comunidad que en el conjunto del Estado.

Por sectores, destaca el moderado incremento de los costes salariales en la industria tanto en nuestra Comunidad (+0,8%) como a nivel nacional (+0,9%). Algo más aumentaron los costes salariales en la construcción: un 3,4% en Castilla y León, por el 1,1% de media estatal. Por el contrario, en los servicios, el sector que concentra un mayor porcentaje del empleo, los costes salariales se redujeron un 2,2% en nuestra Comunidad, una caída sensiblemente mayor que el 0,4% de disminución observada a nivel estatal. El sector servicios, por tanto, continúa protagonizando la reducción de los niveles salariales medios, en particular en Castilla y León.

Tabla 2. Evolución de los costes salariales totales medios

		2013_IV	2014_IV	Var. Interanual
Castilla y León	Industria	2.211,2	2.228,5	0,8%
	Construcción	1.828,8	1.890,2	3,4%
	Servicios	1.712,2	1.674,9	-2,2%
	TOTAL	1.813,7	1.791,6	-1,2%
España	Industria	2.379,4	2.400,8	0,9%
	Construcción	2.036,9	2.058,3	1,1%
	Servicios	1.917,0	1.909,9	-0,4%
	TOTAL	1.995,7	1.991,8	-0,2%

Fuente: elaboración propia a partir de datos de la Encuesta Trimestral de Coste Laboral del INE

La tabla 3 recoge una **comparativa de los costes salariales totales medios en Castilla y León y en las CCAA de nuestro entorno**, con datos correspondientes al cuarto trimestre de 2014. Cabe recordar que el cuarto trimestre del año es siempre un periodo en el que los salarios superan al promedio anual, dado que en él computa la paga extraordinaria de diciembre en aquellos puestos de trabajo que la pagan.

Como se observa, el salario medio de Castilla y León en el último trimestre de 2014 (1.791,6€) es inferior no sólo al promedio estatal (1.991,8€), sino también al del grueso de las 9 CCAA limítrofes con la nuestra. En concreto, sólo Extremadura y, en

menor medida, Galicia cuentan, de entre estas CCAA de nuestro entorno, con un salario medio inferior a Castilla y León. El salario medio es superior al de nuestra Comunidad en Castilla La Mancha, Cantabria y La Rioja y, en mayor medida, en Aragón y Asturias. Muy por encima queda el salario medio de Madrid y País Vasco. Para Castilla y León, contar con salarios inferiores al del grueso de las CCAA del entorno implica, además de un menor nivel de vida para los trabajadores, la obtención de menores ingresos a través de determinadas figuras tributarias como el IRPF, una de las principales fuentes de financiación de las CCAA y que se nutre en buena medida del gravamen sobre los salarios. De esta forma, esto incide en una **menor disponibilidad de recursos para la prestación de los servicios básicos del Estado de bienestar que son competencia de la Comunidad, como sanidad, educación y servicios sociales.**

Tabla 3. Costes salariales totales medios en Castilla y León y las CCAA limítrofes

Coste salarial total	2014_IV
Aragón	1.935,7
Asturias	2.005,9
Cantabria	1.870,4
Castilla y León	1.791,6
Castilla -La Mancha	1.866,7
Extremadura	1.648,5
Galicia	1.769,0
Madrid	2.361,0
País Vasco	2.393,4
La Rioja	1.884,3
ESPAÑA	1.991,8

Fuente: elaboración propia a partir de datos de la Encuesta Trimestral de Coste Laboral del INE

Volviendo al análisis comparativo entre nuestra Comunidad y el conjunto del Estado, la tabla 4 desagrega la evolución de los costes salariales en la de los **costes salariales totales medios por hora efectiva de trabajo**, por un lado, y en la del **número de horas trabajadas**, por otro.

Como se observa, entre el cuarto trimestre de 2013 y el mismo periodo de 2014, el número de horas efectivas por trabajador aumentó muy ligeramente tanto en Castilla y León (+0,2%) como, especialmente, en el conjunto del Estado (+0,7%). Esto implica que

el coste salarial por hora de trabajo se redujo aún más que el coste salarial total en los dos ámbitos: en nuestra Comunidad, donde el coste salarial por hora cayó un 1,4% en términos interanuales; y en el total nacional, donde lo hizo un 0,8%. En los próximos trimestres, se analizará si esta tendencia persiste más allá de un componente estacional.

Tabla 4. Evolución de los costes salariales por hora y de las horas trabajadas

Coste salarial total por hora	2013_IV	2014_IV	Var. Interanual
Castilla y León	14,68	14,47	-1,4%
España	15,48	15,35	-0,8%
Horas trabajadas (media mensual)	2013_IV	2014_IV	Var. Interanual
Castilla y León	123,55	123,82	0,2%
España	128,92	129,76	0,7%

Fuente: elaboración propia a partir de datos de la Encuesta Trimestral de Coste Laboral del INE

Precios y salarios reales

Para tener una visión más aproximada de la evolución del poder de compra de los trabajadores y las trabajadoras se calculan los **salarios en términos reales**, para los que se considera el efecto que el incremento o la disminución de los precios tiene sobre la variación de los salarios nominales. Así, si el crecimiento de los salarios en términos nominales es mayor que el de los precios, el poder adquisitivo de los trabajadores y trabajadoras aumenta y, en consecuencia, su variación en términos reales es positiva (y viceversa). Los datos al respecto se recogen en la tabla 5.

En el apartado previo se describió cómo la variación interanual de los salarios nominales entre el último trimestre de 2013 y el de 2014 fue del -1,2% en Castilla y León y del -0,2% en el conjunto de España.

Por otra parte, la variación del IPC medio en ambos trimestres fue, en términos interanuales, del -0,6% en nuestra Comunidad y del -0,5% en el promedio estatal. Esta reducción de los precios, que se prolonga durante bastantes meses, indica que la economía española en general, y la de Castilla y León en particular, se encuentran en situación de deflación. La deflación o reducción prolongada del nivel general de precios es una situación no habitual y que resulta muy negativa, por reflejar la falta de dinamismo de la actividad económica y suponer un notable riesgo de retroalimentar un círculo vicioso en este sentido.

Se calcula, para evaluar la evolución del poder adquisitivo de los salarios, un índice de salarios reales, a partir del cociente entre los salarios nominales y el índice de precios medido por el IPC. Los datos de variación de este índice muestran, como refleja la tabla, que entre el cuarto trimestre de 2013 y el mismo periodo de 2014, los salarios reales por trabajador se redujeron un 0,6%. Mientras, a nivel nacional los salarios reales se incrementaron un 0,3%. En el conjunto del Estado, el ligero incremento de los salarios reales no se debe a una subida de los salarios nominales (que, de hecho, se redujeron), sino a la caída de los precios. En nuestra Comunidad, la reducción de los salarios nominales fue tan notable que ni siquiera la disminución de los precios permite compensarla en términos del poder adquisitivo de los trabajadores, agravando la gran pérdida sufrida por éste en los últimos años.

Tabla 5. Evolución de los precios y los salarios reales

		Var. Interanual, 2014_IV
Castilla y León	Salarios nominales	-1,2%
	IPC	-0,6%
	Salarios reales	-0,6%
España	Salarios nominales	-0,2%
	IPC	-0,5%
	Salarios reales	0,3%

Fuente: elaboración propia a partir de datos de la Encuesta Trimestral de Coste Laboral y el Índice de Precios al Consumo del INE

A continuación, el gráfico 1 resume la **evolución de los salarios nominales, los precios y los salarios reales en Castilla y León a lo largo de los últimos años.**

Como se observa, en los inicios de la crisis, entre 2008 y 2009, los salarios medios se incrementaron en nuestra Comunidad, debido a que la enorme destrucción de empleo se concentró en puestos de trabajo de menores salarios. Sin embargo, en 2010 y 2011 los salarios nominales tendieron a disminuir y, dado que los precios volvieron a tasas de crecimiento elevadas, los salarios reales se redujeron sustancialmente.

En 2012, la caída de los salarios reales se aceleró aún más, puesto que se redujeron con más intensidad los salarios nominales y, simultáneamente, se aceleró la inflación. Esta tendencia a la reducción de los salarios reales persistió en los primeros trimestres de 2013, aunque moderándose paulatinamente a lo largo del año. En 2014 la



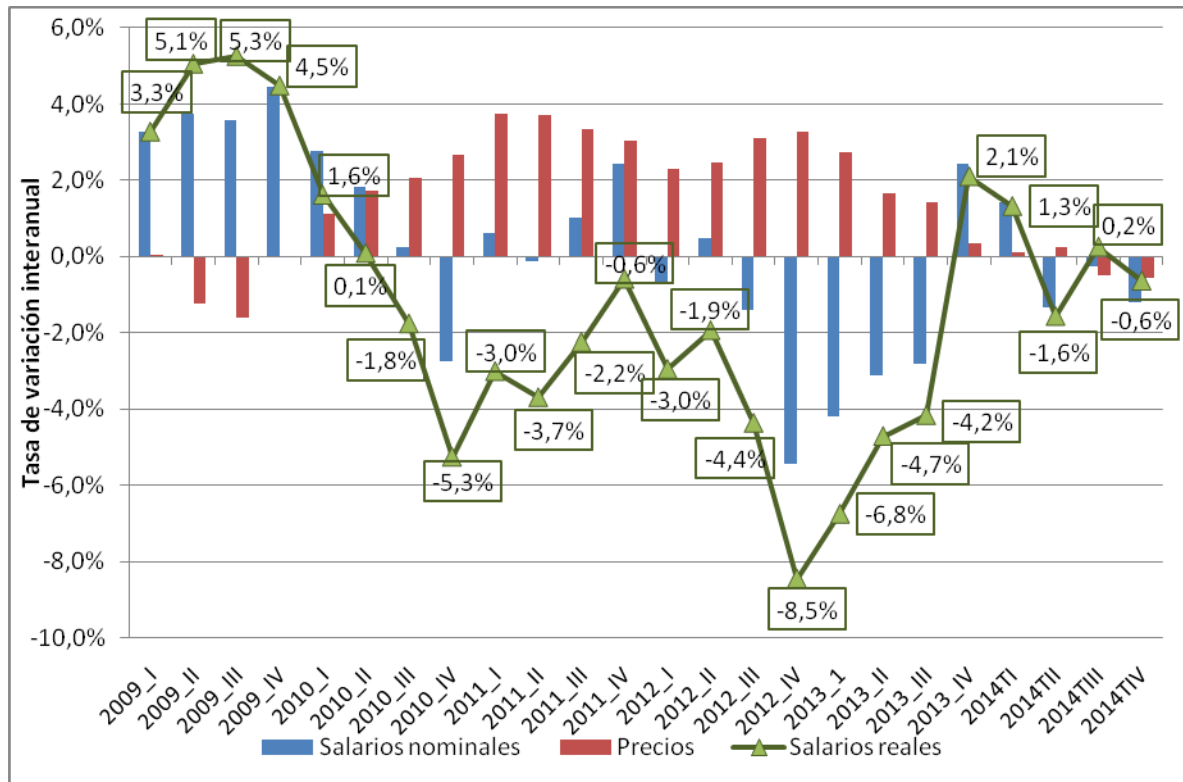
comisiones obreras
de Castilla y León

evolución ha sido algo más estable. Salvo en el primer trimestre del año, **los salarios nominales han continuado cayendo en nuestra Comunidad en términos interanuales, si bien con menor intensidad que en años anteriores. Sin embargo, los precios han mostrado también una tendencia descendente. Esta bajada de los precios ha permitido amortiguar la caída de los salarios reales.**

Con algunas oscilaciones entre unos y otros trimestres, la confluencia de moderadas caídas de los salarios nominales y de la reducción del nivel de precios ha llevado a una cierta estabilidad de los salarios reales de los trabajadores de nuestra Comunidad, aunque aún predominando una tendencia descendente. Esta evolución está lejos de revertir, ni siquiera parcialmente, el enorme ajuste a la baja experimentado por el poder adquisitivo de los trabajadores castellanos y leoneses desde el estallido de la crisis.

Las cifras reflejan el severo ajuste a la baja sufrido por los salarios desde 2010 y, en particular, a lo largo de 2012 y los primeros trimestres de 2013. **Como consecuencia de este proceso de deterioro, los salarios reales son en Castilla y León, al finalizar 2014, inferiores en un 12,6% a los del mismo periodo de 2009. A nivel nacional también han caído los salarios reales, pero en menor medida, con un deterioro acumulado del 7,7% en los últimos 5 años.**

Gráfico 1. Evolución de los salarios nominales, los precios y los salarios reales en Castilla y León



Fuente: elaboración propia a partir de datos de la Encuesta Trimestral de Coste Laboral y el Índice de Precios al Consumo del INE

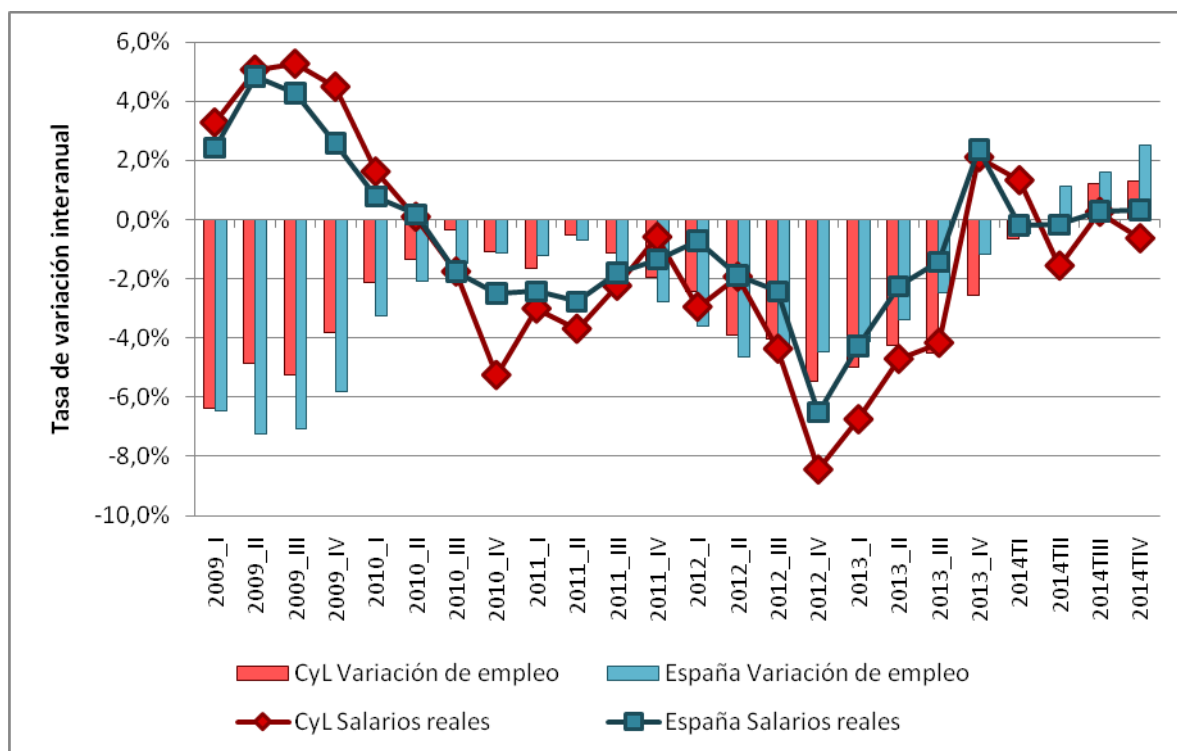
Finalmente, el gráfico 2 recoge una síntesis de la evolución del mercado laboral en Castilla y León y en el conjunto de España en los últimos años, a partir del análisis de la **variación de los salarios reales, por un lado, y del empleo, por otro.**

Como se observa, el inicio de la crisis se caracterizó por una enorme destrucción de empleo en nuestra Comunidad y en el conjunto del Estado que, como se ha descrito con anterioridad, al focalizarse en los empleos de menor salario llevó también a un aumento de los salarios reales (por un efecto estadístico). A lo largo de 2010 y 2011, debido al estancamiento de los salarios nominales y al crecimiento de los precios, los salarios reales pasaron a reducirse notoriamente en el conjunto del Estado e, incluso en mayor medida, en nuestra Comunidad, mientras que la destrucción de empleo se moderó en ambos casos. Sin embargo, a lo largo de 2012 se intensificó de manera simultánea la reducción tanto de los salarios reales como del empleo y ambas magnitudes cayeron intensamente tanto en Castilla y León como en el promedio nacional. Durante 2013, tanto los salarios reales como el empleo siguieron teniendo una evolución a la baja en ambos casos, si bien las tasas de destrucción de empleo y, en particular, de reducción salarial fueron moderándose.



El año 2014 muestra una evolución distinta a la de los años anteriores. Por un lado, a partir del segundo trimestre de 2014 ha pasado a crearse empleo a nivel estatal en términos interanuales, con un ritmo creciente a lo largo del ejercicio. En cambio, en Castilla y León el incremento del empleo no ha tenido lugar hasta el tercer trimestre y, además, se ha producido a un ritmo sensiblemente inferior al del conjunto del Estado en todos los trimestres del año. Por otro lado, en lo que respecta a los salarios reales, se observa un estancamiento de los mismos a nivel nacional, debido a la confluencia de una moderada reducción de los salarios nominales y la caída de los precios. Por su parte, en Castilla y León, con excepción del primer trimestre del año, la evolución de los salarios reales ha estado por debajo del dato estatal, persistiendo una cierta tendencia a la baja, aunque mucho más moderada que en ejercicios anteriores. **En definitiva, a nivel estatal la recuperación económica es muy incipiente y, aunque ha empezado a traducirse en una creación de empleo que resta por ver si se consolida, no lo ha hecho en una recuperación de los muy sufridos salarios reales. Mientras, en nuestra Comunidad la mejoría del empleo está siendo mucho menor y, además, la evolución de los salarios reales ha sido también peor a lo largo de 2014, reflejando una particular y preocupante falta de dinamismo de nuestro mercado laboral.** Este peor comportamiento relativo del mercado laboral castellano y leonés viene observándose desde 2011, con la segunda fase de la crisis, protagonizada por los recortes de gasto público, y corre el riesgo de enquistarse en la actual nueva fase de la economía.

Gráfico 2. Evolución de los salarios reales y el empleo en Castilla y León y en España



Fuente: elaboración propia a partir de datos de la Encuesta Trimestral de Coste Laboral, el Índice de Precios al Consumo y la Encuesta de Población Activa del INE

Conclusiones

Los datos de la última Encuesta Trimestral de Coste Laboral, correspondientes al cuarto trimestre de 2014, reflejan una **nueva caída interanual de los costes salariales en términos nominales, que vuelve a ser superior en Castilla y León (-1,2%) a la del conjunto del Estado (-0,2%)**. No obstante, la falta de dinamismo de la actividad económica ha dado lugar también a una reducción general del nivel de precios, lo cual permite amortiguar el impacto a la baja de esta evolución sobre los salarios reales. En concreto, **los salarios reales han disminuido, en términos interanuales, un 0,6% en nuestra Comunidad, por un ligero incremento del 0,3% a nivel nacional**. Aunque la reducción de los precios permite frenar el deterioro acumulado por los salarios reales, la actual situación dista mucho de revertir, ni siquiera parcialmente, la enorme pérdida de poder adquisitivo sufrida por los salarios: **en los últimos 5 años, los salarios reales acumulan una caída del 12,6% en nuestra Comunidad y del 7,7% en el conjunto de España**. Todo ello ha ido acompañado de una intensa destrucción de empleo: **entre 2008 y 2014 se ha perdido casi el 16% del empleo previamente existente a nivel estatal y casi el 15% del inicialmente existente en Castilla y León**, lo cual supone la destrucción de

unos 3,2 millones de puestos de trabajo en el conjunto de España y unos 158.000 en nuestra Comunidad que, pese a la incipiente recuperación del empleo, dista enormemente de revertirse.

Los datos de este informe reflejan también la consolidación de una preocupante tendencia observada desde 2011, como es un comportamiento del mercado laboral de Castilla y León aún peor que el del conjunto del Estado. **En 2014, en nuestra Comunidad, se ha creado empleo a un ritmo inferior al del promedio nacional y los salarios reales han evolucionado peor que en el conjunto del Estado, como viene ocurriendo en los últimos años. Esto ha llevado a profundizar la brecha salarial existente entre Castilla y León y el conjunto del Estado, que se concreta en que al finalizar 2014 el salario medio en nuestra Comunidad se encuentra unos 200€ mensuales por debajo de la media estatal, siendo inferior al de 7 de las 9 CCAA limítrofes con la nuestra (solo superando al de Extremadura y Galicia). La evolución reciente de los salarios en Castilla y León agrava aún más el desequilibrio existente en la distribución factorial de la renta, teniendo en cuenta que ya en 2013, según la Contabilidad Regional del INE, la remuneración de los asalariados suponía únicamente el 43,8% del PIB en nuestra Comunidad, por el 46,7% a nivel estatal. Si se quisiera eliminar esta diferencia entre Castilla y León y el conjunto del Estado en el peso de los salarios en el PIB respectivo, la remuneración de los asalariados de nuestra Comunidad habría de incrementarse en más de 1.500 millones de euros.**

Los datos disponibles reflejan cómo la larga crisis económica y el profundo deterioro del mercado laboral, inicialmente ocasionados por el estallido de la burbuja inmobiliaria y financiera y luego agravados por las políticas austericidas, parecen haber terminado ya. Sin embargo, **la recuperación de la economía y el mercado laboral continúan siendo notoriamente insuficientes para revertir los gravísimos efectos de la crisis: la creación de empleo aún no se encuentra consolidada, mientras que los salarios continúan sin recuperarse y únicamente la deflación permite que el poder adquisitivo de los trabajadores no siga deteriorándose. Además, aunque el crecimiento de la economía presumiblemente será importante en 2015, nuestro país adolece de una política económica clara a medio y largo plazo que apueste por un nuevo modelo productivo basado en una mayor productividad y sostenibilidad, de manera compatible con una recuperación de la equidad y la cohesión social. A todo ello se añade, a corto plazo, la deflación, que refleja la falta de dinamismo de la actividad económica y puede contribuir a retroalimentar un círculo vicioso en este sentido. En este contexto, resulta fundamental impulsar la progresiva recuperación del poder adquisitivo de los salarios y, en paralelo, políticas económicas de estímulo de la creación de empleo, con el fin de reactivar la demanda interna y, con ello, favorecer un impulso más decidido de la actividad económica.**

Hemos entrado en una nueva fase económica, en la cual la clave será no solo con qué intensidad y continuidad llega la recuperación, sino también en qué medida dicha recuperación permite revertir los efectos ocasionados por la larga crisis en términos del deterioro de las condiciones laborales, la erosión del Estado del bienestar y el incremento de la desigualdad y los desequilibrios sociales. Lamentablemente, las perspectivas en estos aspectos no son positivas. La recuperación económica no se muestra lo suficientemente vigorosa como para revertir la destrucción de empleo y la pérdida de población y de capital humano a la que ha llevado la crítica situación del mercado laboral en los últimos años. No está tampoco claro que la recuperación tenga una línea de continuidad a medio y largo plazo, ante la falta de un modelo económico y social de crecimiento y desarrollo económico que sustituya al previamente existente de las burbujas (inmobiliaria y financiera). Y si dudas existen respecto al vigor de la recuperación, más aún respecto al reparto de los efectos de la misma. **En caso de persistir las actuales políticas, los salarios reales distarán mucho de recuperar el terreno perdido y, de hecho, las condiciones laborales consolidarán el deterioro experimentado en los últimos años.** Paralelamente, las actuales políticas apuntan hacia un modelo económico y social marcado por un menor peso del Estado y mayores niveles de desigualdad, como reflejan las recientes rebajas fiscales en impuestos redistributivos como el IRPF, implementadas tanto a nivel estatal como a nivel autonómico, que contribuyen a consolidar la escasez de financiación de los servicios básicos del Estado del Bienestar.

En definitiva, **aunque la crisis ha terminado, gran parte de sus efectos y consecuencias tratan de quedarse, dando lugar a un modelo de sociedad más injusto, menos equitativo, con condiciones de trabajo más precarias y con peor calidad de vida para el grueso de la ciudadanía.** En este escenario, desde CC OO de Castilla y León defendemos que, ante la actual situación económica y social, **resulta fundamental impulsar la recuperación del poder adquisitivo perdido por los salarios, junto con políticas que estimulen la creación de empleo, tratando de aprovecharlo para impulsar la adopción de un modelo económico más productivo y sostenible a medio y largo plazo.** En esta línea, **continuaremos trabajando para ofrecer propuestas que contribuyan a mejorar las perspectivas económicas y, en paralelo, a avanzar hacia un modelo de sociedad más justo y equitativo, que permita unas mejores condiciones laborales y una mayor calidad de vida para los trabajadores y trabajadoras de nuestra Comunidad.**

