



comisiones obreras
de Castilla y León

2014 III

**Informe Trimestral de
EMPLEO (EPA)
de Castilla y León**

3º Trimestre de 2014

Gabinete Técnico de CCOO de Castilla y León

**ENCUESTA DE
POBLACIÓN ACTIVA**



comisiones obreras
de Castilla y León

Gabinete Técnico

Documento elaborado por las Secretarías de Empleo y Formación y de Estudios y Asesoramiento de la US de CCOO de Castilla y León.

Este Informe ha sido elaborado en octubre de 2014 con datos publicados por el INE correspondientes al tercer trimestre de 2014

INTRODUCCION

En el mes de octubre, el INE ha ofrecido el resultado de la Encuesta de Población Activa (EPA) correspondiente al tercer trimestre (julio, agosto, septiembre) de ese año.

Este tercer trimestre, la EPA ha dado unos resultados para Castilla y León que podrían considerarse inicialmente positivos: aumento de empleo y reducción del desempleo, aunque con matices, ya que por una parte, son datos muy dependientes de la estacionalidad (meses de verano) y por otra, la creación de empleo es, casi en su totalidad temporal.

También destacamos entre lo negativo, que la población activa -que está formada por las personas que tienen un empleo o lo buscan activamente- ha continuado reduciéndose en el último año, y por tanto el descenso del paro no se debe exclusivamente a la creación de empleo sino también a que hay menos personas en nuestra Comunidad buscando un empleo.

En este estudio analizamos un trimestre más, los datos de actividad, empleo (asalariado y por cuenta propia) y desempleo desde sus diferentes perspectivas, sectoriales, género, tipos de contratación, etc., relacionando su evolución en Castilla y León con la evolución de los mismos a nivel del Estado. También analizamos los datos del mercado de trabajo en cada una de las nueve provincias de la Comunidad.

Como colofón al mismo, aportamos desde CCOO de Castilla y León cuales deben ser los ejes fundamentales para superar esta nefasta situación por la que pasa el empleo en nuestra Comunidad y exigimos que en tanto esta situación se revierta, desde todas las administraciones públicas se establezcan medidas para garantizar que las personas que se encuentran en desempleo puedan disponer de los recursos necesarios para tener una vida digna.

DESEMPLEO

En Castilla y León en el último trimestre **se ha reducido en 20.600** el número de personas en **desempleo**, lo que supone en términos relativos un descenso del 8,4%. Esta reducción ha afectado con mucha mayor intensidad al colectivo masculino, con 16.900 parados menos (-13,1%) frente al descenso únicamente de 3.700 mujeres desempleadas (-3,2%).

En España el número de personas desempleadas también se reduce, aunque en menor medida, 195.200 menos (-3,5%), y también afecta en mayor medida a los hombres que a las mujeres, 138.700 y 56.500 menos respectivamente (en términos relativos reducciones del 4,7% y 2,1% respectivamente).

Según la EPA, el número de parados en Castilla y León en este trimestre alcanza las 226.000 personas, de las que 113.700 son mujeres (50,3% sobre el total) y 112.300 hombres (49,7%). En España de los 5.622.900 de personas en desempleo, 2.793.500 son hombres (51,5% del total) y 2.634.200 mujeres (48,5%).

Tabla 1.- Variación trimestral del desempleo por sexo, en Castilla y León y España

	Castilla y León				España			
	II trimestre 2014	III trimestre 2014	Var. Abs	Var. Rel.	II trimestre 2014	III trimestre 2014	Var. Abs.	Var. Rel.
Ambos sexos	246.600	226.000	-20.600	-8,4%	5.622.900	5.427.700	-195.200	-3,5%
Hombres	129.200	112.300	-16.900	-13,1%	2.932.200	2.793.500	-138.700	-4,7%
Mujeres	117.400	113.700	-3.700	-3,2%	2.690.700	2.634.200	-56.500	-2,1%

Fuente: Elaboración propia a partir de la EPA (INE)

En términos interanuales, esto es, comparando el tercer trimestre de 2014 en relación al tercer trimestre de 2013, el paro ha descendido en nuestra Comunidad en 19.400 personas, un -7,9%, y en España se ha reducido en un -8,7% (515.700 personas). En este trimestre en Castilla y León el descenso del desempleo se reparte casi equitativamente entre hombres y mujeres (-8,0% y -7,8% respectivamente), mientras que en España el descenso del colectivo masculino duplica el de las mujeres (-11,6% y 5,3% respectivamente).

Tabla 2.- Variación interanual del desempleo por sexo, en Castilla y León y España

	Castilla y León				España			
	III trimestre 2013	III trimestre 2014	Var. Abs	Var. Rel.	III trimestre 2013	III trimestre 2014	Var. Abs.	Var. Rel.
Ambos sexos	245.400	226.000	-19.400	-7,9%	5.943.400	5.427.700	-515.700	-8,7%
Hombres	122.100	112.300	-9.800	-8,0%	3.160.800	2.793.500	-367.300	-11,6%
Mujeres	123.300	113.700	-9.600	-7,8%	2.782.600	2.634.200	-148.400	-5,3%

Fuente: Elaboración propia a partir de la EPA (INE)

La **tasa de paro en nuestra Comunidad se sitúa en el 19,40%, reduciéndose en 1,77 puntos porcentuales en el último trimestre**. En España el descenso ha sido de 0,80 puntos porcentuales, alcanzando el 23,67%. Desglosando por sexo, en Castilla y León la tasa de desempleo masculina disminuye en este último trimestre muy por encima de la femenina (-2,74 puntos frente a -0,56 puntos), registrando tasas del 17,40% y 21,88% respectivamente. En la nación la tasa de paro de los hombres se reduce en 1,17 puntos y la de las mujeres en 0,37 puntos, alcanzando tasas del 22,53% y del 25,01% respectivamente.

Tabla 3.- Variación trimestral de la tasa de desempleo por sexo, en Castilla y León y España

	Castilla y León			España		
	II trimestre 2014	III trimestre 2014	Var.Abs	II trimestre 2014	III trimestre 2014	Var.Abs
Ambos sexos	21,17	19,40	-1,77	24,47	23,67	-0,80
Hombres	20,14	17,40	-2,74	23,70	22,53	-1,17
Mujeres	22,44	21,88	-0,56	25,38	25,01	-0,37

Fuente: Elaboración propia a partir de la EPA (INE)

En la comparativa interanual, la tasa de desempleo de Castilla y León se ha reducido en menor cuantía que a nivel nacional (-1,51 y -1,98 puntos respectivamente). Lo mismo sucede en el caso masculino (-1,41 y -2,66 puntos) pero no en el femenino (-1,64 y -1,17 respectivamente).

Tabla 4.- Variación interanual de la tasa de desempleo por sexo, en Castilla y León y España

	Castilla y León			España		
	III trimestre 2013	III trimestre 2014	Var.Abs	III trimestre 2013	III trimestre 2014	Var.Abs
Ambos sexos	20,91	19,40	-1,51	25,65	23,67	-1,98
Hombres	18,81	17,40	-1,41	25,19	22,53	-2,66
Mujeres	23,52	21,88	-1,64	26,18	25,01	-1,17

Fuente: Elaboración propia a partir de la EPA (INE)

Si desagregamos por edad, aunque el desempleo en el último trimestre ha descendido, esto no ha sucedido en todos los grupos de edad, y así para **los menores de 25 años, ha aumentado el desempleo**, 1.000 personas más en Castilla y León (+3,1%) y en España 27.000 (+3,2%). El mayor descenso se registra en las personas con edades comprendidas entre los 25 y 54 años, -11,3% en la región y -4,9% en la nación. Los mayores de 55 años reducen su desempleo en cuantías muy inferiores, -2,3% en Castilla y León y -2,8% en España.

Tabla 5.- Variación trimestral del desempleo por grupos de edad en Castilla y León y España

	Castilla y León				España			
	II trimestre 2014	III trimestre 2014	Var. Abs.	Var. Rel.	II trimestre 2014	III trimestre 2014	Var. Abs.	Var. Rel.
Menores de 25 años	32.200	33.200	+1.000	+3,1%	840.600	867.600	+27.000	+3,2%
De 25 a 54 años	184.300	163.400	-20.900	-11,3%	4.171.800	3.966.900	-204.900	-4,9%
De 55 y más años	30.100	29.400	-700	-2,3%	610.400	593.100	-17.300	-2,8%

Fuente: Elaboración propia a partir de la EPA (INE)

En la comparativa interanual, son las personas **de mayor edad las que han aumentado su desempleo**, 5,8% más en Castilla y León y un 2,7% en España. En el resto de colectivos el desempleo se ha reducido, para las personas de 25 a 54 años en un 9,8% (a nivel nacional un -9,9%) y para los menores de 25 años en un 8,8% (en la nación -9,8%).

Tabla 6.- Variación interanual del desempleo por grupos de edad en Castilla y León y España

	Castilla y León				España			
	III trimestre 2013	III trimestre 2014	Var. Abs.	Var. Rel.	III trimestre 2013	III trimestre 2014	Var. Abs.	Var. Rel.
Menores de 25 años	36.400	33.200	-3.200	-8,8%	961.600	867.600	-94.000	-9,8%
De 25 a 54 años	181.200	163.400	-17.800	-9,8%	4.404.000	3.966.900	-437.100	-9,9%
De 55 y más años	27.800	29.400	+1.600	+5,8%	577.700	593.100	+15.400	+2,7%

Fuente: Elaboración propia a partir de la EPA (INE)

En Castilla y León aunque el mayor descenso de la tasa de desempleo se ha producido en el colectivo de jóvenes menores de 25 años (-3,75 puntos), éstos continúan con tasas de paro muy por encima del resto, con un 47,43%. En España las personas de 25 a 54 años son las que mayor descenso de la tasa registraron (-0,93 puntos), aunque también los jóvenes son los que poseen mayores tasas de desempleo (52,39%).

Tabla 7.- Variación trimestral de la tasa de desempleo por grupos de edad en Castilla y León y España

	Castilla y León			España		
	II trimestre 2014	III trimestre 2014	Var.Abs	II trimestre 2014	III trimestre 2014	Var.Abs
Menores de 25 años	51,18	47,43	-3,75	53,12	52,39	-0,73
De 25 a 54 años	20,27	18,16	-2,11	22,82	21,89	-0,93
De 55 y más años	15,65	15,07	-0,58	19,60	18,83	-0,77

Fuente: Elaboración propia a partir de la EPA (INE)

En el último año, tanto en Castilla y León como en España, son las personas de 25 a 54 años las que más reducen su tasa de desempleo, 1,63 puntos y 2,09 puntos respectivamente, a continuación los jóvenes menores de 25 años, -1,63 y -2,09 respectivamente y por último las personas mayores de 55 años con un descenso idéntico en los dos ámbitos territoriales, 0,22 puntos menos.

Tabla 8.- Variación interanual de la tasa de desempleo por grupos de edad en Castilla y León y España

	Castilla y León			España		
	III trimestre 2013	III trimestre 2014	Var.Abs	III trimestre 2013	III trimestre 2014	Var.Abs
Menores de 25 años	48,03	47,43	-0,60	54,14	52,39	-1,75
De 25 a 54 años	19,79	18,16	-1,63	23,98	21,89	-2,09
De 55 y más años	15,29	15,07	-0,22	19,05	18,83	-0,22

Fuente: Elaboración propia a partir de la EPA (INE)

Según el tiempo de desempleo, las personas que llevan buscando un empleo entre uno y dos años se han reducido en un 12,5% (en España -8,4%), las desempleadas de muy larga duración, esto es, más de dos años en un 9,0% (a nivel nacional -1,7%) y las de menos de un año de búsqueda en un 3,4% (en la nación 6,0%).

La distribución del desempleo según su duración es la siguiente: **61,7% son desempleados de larga duración (61,9% en España)**, y un 33,8% llevan menos de un año (32,2% en la nación). Pero si desglosamos aún más, el **42,2% del total de desempleados son de muy larga duración** (más de dos años de búsqueda), en España el 43,2%.

Tabla 9.- Variación trimestral del desempleo por tiempo de búsqueda en Castilla y León y España

	Castilla y León				España			
	II trim 2014	III trim 2014	Var. Abs.	Var. Rel.	II trim 2014	III trim 2014	Var. Abs.	Var. Rel.
Menos de 1 año	79.000	76.300	-2.700	-3,4%	1.860.300	1.749.300	-111.000	-6,0%
Entre 1 y 2 años	50.400	44.100	-6.300	-12,5%	1.109.300	1.016.300	-93.000	-8,4%
Más de dos años	104.800	95.400	-9.400	-9,0%	2.384.300	2.343.600	-40.700	-1,7%
Ya ha encontrado empleo	12.400	10.300	-2.100	-16,9%	269.000	318.400	+49.400	+18,4%

Fuente: Elaboración propia a partir de la EPA (INE).

En la comparativa interanual, se agrava el problema del desempleo de muy larga duración, con 8.200 personas más, un incremento del 9,4% en Castilla y León y del 7,4% en España (161.900 personas más). En este trimestre 95.200 personas de un total de 226.000 son parados de muy larga duración (2.343.600 de los 5.427.700 desempleados en España).

Tabla 10.- Variación interanual del desempleo por tiempo de búsqueda en Castilla y León y España

	Castilla y León				España			
	III trim 2013	III trim 2014	Var. Abs.	Var. Rel.	III trim 2013	III trim 2014	Var. Abs.	Var. Rel.
Menos de 1 año	90.700	76.300	-14.400	-15,9%	2.162.500	1.749.300	-413.200	-19,1%
Entre 1 y 2 años	57.500	44.100	-13.400	-23,3%	1.290.500	1.016.300	-274.200	-21,2%
Más de dos años	87.200	95.400	+8.200	+9,4%	2.181.700	2.343.600	+161.900	+7,4%
Ya ha encontrado empleo	9.900	10.300	+400	+4,0%	308.700	318.400	+9.700	+3,1%

Fuente: Elaboración propia a partir de la EPA (INE).

El número de hogares con todos sus miembros en paro sigue siendo muy elevado, 1.789.400 en España y aproximadamente 107.400 en Castilla y León.

EMPLEO

En el último trimestre **se han creado en Castilla y León 21.100 empleos (+2,3%)**. Prácticamente la totalidad del empleo generado 21.000 ha sido ocupado por hombres, y **tan solo 100 empleos por mujeres**. En España se crearon 151.000 empleos (+0,9%), y en este caso solo en el colectivo masculino ya que las mujeres con empleo se reducen.

Según los últimos datos hay **939.200 personas con empleo en Castilla y León y 17.504.000 en España**.

Tabla 11.- Variación trimestral del empleo por sexo, en Castilla y León y España

	Castilla y León				España			
	II trimestre 2014	III trimestre 2014	Var. Abs	Var. Rel.	II trimestre 2014	III trimestre 2014	Var. Abs.	Var. Rel.
Ambos sexos	918.100	939.200	+21.100	+2,3%	17.353.000	17.504.000	+151.000	+0,9%
Hombres	512.200	533.200	+21.000	+4,1%	9.441.000	9.605.900	+164.900	+1,7%
Mujeres	405.900	406.000	+100	+0,0%	7.912.100	7.898.100	-14.000	-0,2%

Fuente: Elaboración propia a partir de la EPA (INE)

En cuanto al número de empleos en el último año, el ritmo de creación es inferior en la comunidad (+1,2%) que en la nación (+1,6%).

Tabla 12.- Variación interanual del empleo por sexo, en Castilla y León y España

	Castilla y León				España			
	III trimestre 2013	III trimestre 2014	Var. Abs	Var. Rel.	III trimestre 2013	III trimestre 2014	Var. Abs.	Var. Rel.
Ambos sexos	928.000	939.200	+11.200	+1,2%	17.230.000	17.504.000	+274.000	+1,6%
Hombres	527.000	533.200	+6.200	+1,2%	9.384.800	9.605.900	+221.100	+2,4%
Mujeres	401.000	406.000	+5.000	+1,2%	7.845.200	7.898.100	+52.900	+0,7%

Fuente: Elaboración propia a partir de la EPA (INE)

La tasa de empleo ha aumentado en el último trimestre en 1,09 puntos porcentuales en Castilla y León, alcanzando el 44,54%, inferior a la media nacional del 45,44% (aumentó en 0,40 puntos).

Desglosando por sexo, en nuestra región se registró un mayor aumento en la tasa de empleo masculina (2,12 puntos) que en la femenina, que prácticamente se mantuvo en las mismas cifras que el trimestre anterior (+0,07). De este modo la tasa de empleo de los hombres continúa superando a la de las mujeres en más de 13 puntos porcentuales (51,28% y 37,98% respectivamente).

A nivel nacional, las mujeres incluso registraron un descenso en su tasa de empleo en los últimos tres meses (-0,08 puntos), frente al aumento de la tasa de empleo masculina (+0,90 puntos).

Tabla 13 .- Variación trimestral de la tasa de empleo por sexo, en Castilla y León y España

	Castilla y León			España		
	II trimestre 2014	III trimestre 2014	Var.Abs	II trimestre 2014	III trimestre 2014	Var.Abs
Ambos sexos	43,45	44,54	+1,09	45,04	45,44	+0,40
Hombres	49,16	51,28	+2,12	50,25	51,15	+0,90
Mujeres	37,91	37,98	+0,07	40,08	40,00	-0,08

Fuente: Elaboración propia a partir de la EPA (INE)

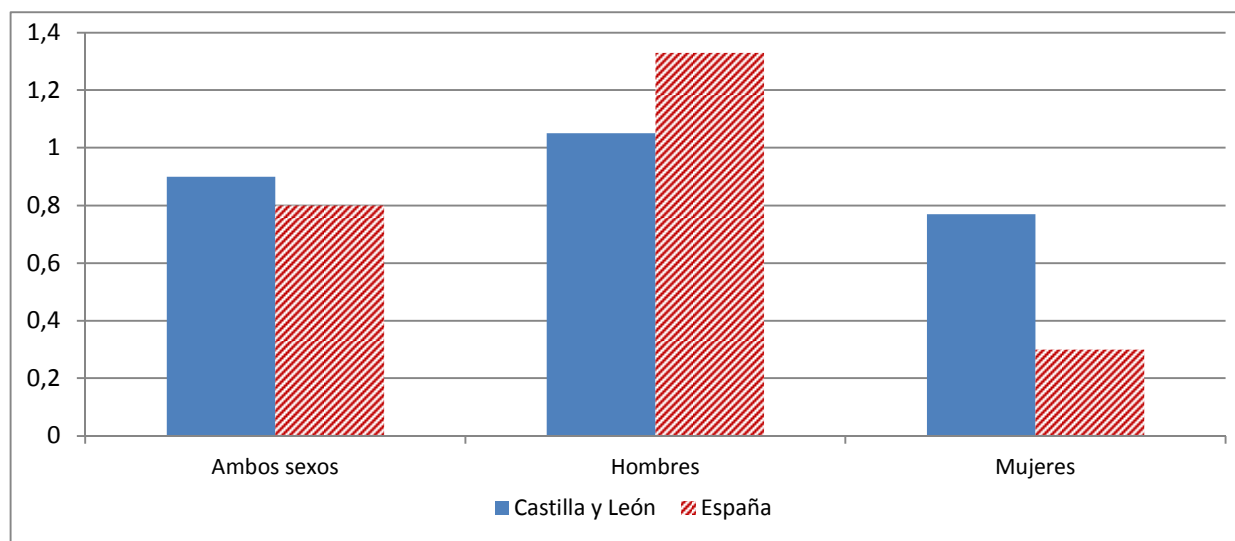
En la comparativa interanual, la tasa de empleo se incrementa en 0,90 puntos porcentuales en la región y en 0,80 puntos en la nación. **En ambos casos los hombres registraron mayores aumentos de la tasa que las mujeres.**

Tabla 14.- Variación interanual de la tasa de empleo por sexo, en Castilla y León y España

	Castilla y León			España		
	III trimestre 2013	III trimestre 2014	Var.Abs	III trimestre 2013	III trimestre 2014	Var.Abs
Ambos sexos	43,64	44,54	+0,90	44,64	45,44	+0,80
Hombres	50,23	51,28	+1,05	49,82	51,15	+1,33
Mujeres	37,21	37,98	+0,77	39,70	40,00	+0,30

Fuente: Elaboración propia a partir de la EPA (INE)

Gráfico 1.- Variación interanual de la tasa de empleo por sexo, en Castilla y León y España



Respecto a los sectores económicos, **de los 21.100 empleos que se han creado, 7.100 corresponden al sector servicios, 6.700 a la industria, 5.400 a la agricultura y 1.800 a la construcción.** En España el sector agrícola es el único sector que ha perdido empleo en el último trimestre.

Tabla 15.- Variación trimestral del empleo por sector económico en Castilla y León y España

	Castilla y León				España			
	II trim 2014	III trim 2014	Var. Abs.	Var. Rel.	II trim 2014	III trim 2014	Var. Abs.	Var. Rel.
Total	918.100	939.200	+21.100	+2,3%	17.353.000	17.504.000	+151.000	+0,9%
Agricultura	62.900	68.300	+5.400	+8,6%	739.300	666.100	-73.200	-9,9%
Industria	146.200	152.900	+6.700	+4,6%	2.355.300	2.427.100	+71.800	+3,0%
Construcción	58.300	60.100	+1.800	+3,1%	979.000	1.022.500	+43.500	+4,4%
Servicios	650.700	657.800	+7.100	+1,1%	13.279.400	13.388.200	+108.800	+0,8%

Fuente: Elaboración propia a partir de la EPA (INE).

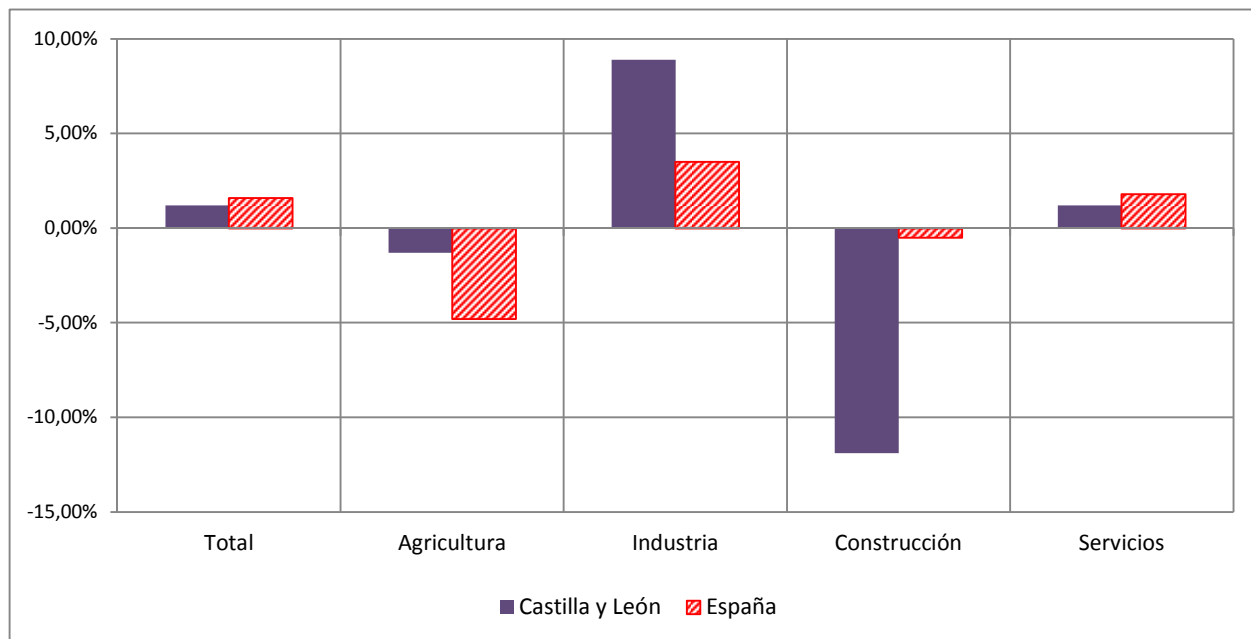
Comparando con los datos de hace un año, la situación es diferente y tanto en nuestra región como en la nación se ha destruido empleo tanto en el sector de la construcción como en el agrícola.

Tabla 16.- Variación interanual del empleo por sector económico en Castilla y León y España

	Castilla y León				España			
	III trim 2013	III trim 2014	Var. Abs.	Var. Rel.	III trim 2013	III trim 2014	Var. Abs.	Var. Rel.
Total	928.000	939.200	+11.200	+1,2%	17.230.000	17.504.000	+274.000	+1,6%
Agricultura	69.200	68.300	-900	-1,3%	699.400	666.100	-33.300	-4,8%
Industria	140.400	152.900	+12.500	+8,9%	2.345.100	2.427.100	+82.000	+3,5%
Construcción	68.200	60.100	-8.100	-11,9%	1.028.100	1.022.500	-5.600	-0,5%
Servicios	650.100	657.800	+7.700	+1,2%	13.157.500	13.388.200	+230.700	+1,8%

Fuente: Elaboración propia a partir de la EPA (INE).

Gráfico 2.- Variación interanual del empleo por sector económico en Castilla y León y España



El aumento de empleo que se ha producido en el último trimestre en Castilla y León se explica exclusivamente por el incremento de personas asalariadas (por cuenta ajena), 25.800 más (+3,6%), mientras que se ha destruido empleo por cuenta propia, 4.200 menos (-2,0%). En España el incremento del empleo se ha producido en ambos casos (ajeno/propio).

De las 939.200 personas con empleo en la Comunidad, **734.600 (78%) son por cuenta ajena y 204.500 (22%) por cuenta propia.**

Tabla 17.- Variación trimestral de la ocupación por tipo de empleo (asalariado/cuenta propia) en Castilla y León y España

	Castilla y León				España			
	II trim 2014	III trim 2014	Var. Abs.	Var. Rel.	II trim 2014	III trim 2014	Var. Abs.	Var. Rel.
Total	918.100	939.200	+21.100	+2,3%	17.353.000	17.504.000	+151.000	+0,9%
Trabajador por cuenta propia	208.700	204.500	-4.200	-2,0%	3.026.700	3.085.300	+58.600	+1,9%
Asalariados (cuenta ajena)	708.800	734.600	+25.800	+3,6%	14.317.500	14.413.100	+95.600	+0,7%

Fuente: Elaboración propia a partir de la EPA (INE)

En la comparativa interanual sucede igual, siendo el empleo asalariado el responsable de la creación de empleo en Castilla y León.

Tabla 18.- Variación interanual de la ocupación por tipo de empleo (asalariado/c. propia) en Castilla y León y España

	Castilla y León				España			
	III trim 2013	III trim 2014	Var. Abs	Var. Rel.	III trim 2013	III trim 2014	Var. Abs	Var. Rel.
Total	928.000	939.200	+11.200	+1,2%	17.230.000	17.504.000	+274.000	+1,6%
Trabajador por cuenta propia	210.500	204.500	-6.000	-2,9%	3.095.900	3.085.300	-10.600	-0,3%
Asalariados (cuenta ajena)	717.400	734.600	+17.200	+2,4%	14.123.900	14.413.100	+289.200	+2,0%

Fuente: Elaboración propia a partir de la EPA (INE)

De los 25.800 empleos por cuenta ajena que se han creado en Castilla y León en el último trimestre, el 83% es temporal (21.300 más) y tan sólo el 17% es indefinido. En España incluso se ha destruido empleo estable en el último trimestre, y es temporal todo el que se genera.

Esta situación tiene un claro reflejo en **la tasa de temporalidad, que ha aumentado Castilla y León en el último trimestre en 2,20 puntos porcentuales (0,60 en España)**, lo que señala un camino muy preocupante de **creación de empleo a través de la precariedad laboral.**

La tasa de temporalidad es ya del 23,2% en Castilla y León y del 24,6% en España.

Tabla 19.- Variación trimestral del empleo asalariado por tipo de contrato

	Castilla y León				España			
	II trim 2014	III trim 2014	Var. Abs	Var. Rel.	II trim 2014	III trim 2014	Var. Abs	Var. Rel.
Total	708.800	734.600	+25.800	+3,6%	14.317.500	14.413.100	+95.600	+0,7%
Indefinido	559.900	564.500	+4.600	+0,8%	10.887.800	10.861.100	-26.700	-0,2%
Temporal	148.900	170.200	+21.300	+14,3%	3.429.700	3.552.100	+122.400	+3,6%

Fuente: Elaboración propia a partir de la EPA (INE)

En Castilla y León el **empleo generado en los últimos tres meses es principalmente del sector privado (24.800)**, ya que en el sector público tan sólo se crearon 900 empleos (en España incluso se ha pedido empleo público). De las 734.600 personas asalariadas 546.200 pertenecen al sector privado y 188.400 al público.

Tabla 20.- Variación trimestral del empleo asalariado por tipo de sector público y privado.

	Castilla y León				España			
	II trim 2014	III trim 2014	Var. Abs	Var. Rel.	II trim 2014	III trim 2014	Var. Abs	Var. Rel.
Total	708.800	734.600	+25.800	+3,6%	14.317.500	14.413.100	+95.600	+0,7%
Sector Público	187.500	188.400	+900	+0,5%	2.929,5	2.925.600	-3.900	-0,1%
Sector Privado	521.400	546.200	+24.800	+4,8%	11.388,0	11.487.600	+99.600	+0,9%

Fuente: Elaboración propia a partir de la EPA (INE)

Respecto al tipo de jornada, aunque en el último trimestre todo el empleo creado ha sido a tiempo completo, la proporción de **empleo a tiempo parcial sobre el total** ha aumentado de forma muy importante en los últimos años, y **en Castilla y León es ya del 17%**, tasa superior a la media nacional que es del 16%.

Tabla 21.- Variación trimestral del empleo asalariado por tipo de jornada

	Castilla y León				España			
	II trim 2014	III trim 2014	Var. Abs	Var. Rel.	II trim 2014	III trim 2014	Var. Abs	Var. Rel.
Total	708.800	734.600	+25.800	+3,6%	14.317.500	14.413.100	+95.600	+0,7%
Jornada Completa	583.400	609.200	+25.800	+4,4%	11.787.400	12.076.000	+288.600	+2,4%
Jornada Parcial	125.500	125.500	0	0,0%	2.530.000	2.337.100	-192.900	-7,6%

Fuente: Elaboración propia a partir de la EPA (INE)

ACTIVIDAD

Durante el último trimestre en Castilla y León **la actividad se ha mantenido prácticamente constante**, aumentando en tan sólo 500 personas. En España es incluso más desfavorable y el número de personas activas se ha reducido en 44.200. De este modo en el III trimestre hay 1.165.200 personas activas en la región y 22.931.700 en España.

Desglosando por sexo, tanto en Castilla y León como en España las **mujeres activas se han reducido en el último trimestre**.

Tabla 22.- Variación trimestral de la actividad por sexo, en Castilla y León y España

	Castilla y León				España			
	II trimestre 2014	III trimestre 2014	Var. Abs	Var. Rel.	II trimestre 2014	III trimestre 2014	Var. Abs.	Var. Rel.
Ambos sexos	1.164.700	1.165.200	+500	+0,0%	22.975.900	22.931.700	-44.200	-0,2%
Hombres	641.400	645.500	+4.100	+0,6%	12.373.200	12.399.300	+26.100	+0,2%
Mujeres	523.300	519.700	-3.600	-0,7%	10.602.700	10.532.400	-70.300	-0,7%

Fuente: Elaboración propia a partir de la EPA (INE)

En Castilla y León en el último año, el número de personas que tiene un empleo o lo buscan activamente se ha reducido en 8.200, una reducción del 0,7%. Como ya hemos comentado en apartados anteriores el número de personas desempleadas se ha reducido en el último año en 19.400, y por tanto esta caída se debe a la creación de empleo pero también se explica por el menor número de personas buscando empleo.

Tabla 23.- Variación interanual de la actividad por sexo, en Castilla y León y España

	Castilla y León				España			
	III trimestre 2013	III trimestre 2014	Var. Abs	Var. Rel.	III trimestre 2013	III trimestre 2014	Var. Abs.	Var. Rel.
Ambos sexos	1.173.400	1.165.200	-8.200	-0,7%	23.173.400	22.931.700	-241.700	-1,0%
Hombres	649.100	645.500	-3.600	-0,6%	12.545.600	12.399.300	-146.300	-1,2%
Mujeres	524.300	519.700	-4.600	-0,9%	10.627.800	10.532.400	-95.400	-0,9%

Fuente: Elaboración propia a partir de la EPA (INE)

La tasa de actividad aumenta ligeramente en el último trimestre en 0,12 puntos porcentuales (en España se reduce en 0,10 puntos), situándose en el 55,25%, y continúa siendo inferior a la media nacional del 59,53%.

Tabla 24.- Variación trimestral de la tasa de actividad por sexo, en Castilla y León y España

	Castilla y León			España		
	II trimestre 2014	III trimestre 2014	Var.Abs	II trimestre 2014	III trimestre 2014	Var.Abs
Ambos sexos	55,13	55,25	+0,12	59,63	59,53	-0,10
Hombres	61,56	62,08	+0,52	65,86	66,02	+0,16
Mujeres	48,87	48,62	-0,25	53,71	53,35	-0,36

Fuente: Elaboración propia a partir de la EPA (INE)

En la evolución interanual la tasa de actividad en nuestra región se ha mantenido prácticamente en las mismas cifras, con un ligero aumento (0,08 puntos porcentuales). Desglosando por sexo, las mujeres han reducido su tasa de actividad frente al aumento del colectivo masculino.

Tabla 25.- Variación interanual de la tasa de actividad por sexo, en Castilla y León y España

	Castilla y León			España		
	III trimestre 2013	III trimestre 2014	Var.Abs	III trimestre 2013	III trimestre 2014	Var.Abs
Ambos sexos	55,17	55,25	+0,08	60,04	59,53	-0,51
Hombres	61,87	62,08	+0,21	66,61	66,02	-0,59
Mujeres	48,66	48,62	-0,04	53,78	53,35	-0,43

Fuente: Elaboración propia a partir de la EPA (INE)

ANÁLISIS POR PROVINCIAS

Aunque el desempleo se ha reducido en el último trimestre en Castilla y León, esto no ha sucedido en todas las provincias, y así en **Zamora (1.300)**, **Palencia (700)**, **Segovia (400)** y **Soria (200)** se ha incrementado el paro y en la provincia de **Burgos el desempleo se ha mantenido en las mismas cifras** que en el trimestre anterior. **Solamente en cuatro provincias ha disminuido el desempleo**, y fueron, **Valladolid (10.300 menos)**, seguida por **Burgos (-7.400)**, **Salamanca (-3.000)** y **Ávila (-2.500)**.

La tasa de desempleo aumentó en las mismas provincias en las que aumenta el desempleo y también en Burgos. Con los últimos datos publicados, las provincias de Segovia (con una tasa del 14,09%), Valladolid (15,83%), Soria (17,06%), Burgos (18,08%) y Salamanca (18,70%), registran tasas inferiores a la media regional (19,40%); por encima de la media regional pero inferiores a la nacional (23,67%) se sitúan, Palencia (21,63%), León (22,48%) y Ávila (23,60%). **Zamora (26,73%) es la única provincia con una tasa de desempleo superior a la media nacional.**

Tabla 26.- Variaciones trimestrales de desempleo y tasa de desempleo por provincias

	Personas en desempleo			Tasa de desempleo	
	TIII 2014	Var. Abs. sobre trimestre anterior	Var. Rel. sobre trimestre anterior	TIII 2014	Variación sobre trimestre anterior (puntos porcent)
Ávila	17.600	-2.500	-12,4%	23,60	-3,04
Burgos	32.900	0	0,0%	18,08	+0,13
León	48.300	-7.400	-13,3%	22,48	-3,23
Palencia	16.400	+700	+4,5%	21,63	+0,49
Salamanca	29.500	-3.000	-9,2%	18,70	-1,94
Segovia	11.000	+400	+3,8%	14,09	+0,57
Soria	7.500	+200	+2,7%	17,06	+0,66
Valladolid	40.000	-10.300	-20,5%	15,83	-4,06
Zamora	22.800	+1.300	+6,0%	26,73	+0,43
Castilla y León	226.000	-20.600	-8,4%	19,40	-1,77
España	5.427.700	-195.200	-3,5%	23,67	-0,80

Fuente: Elaboración propia a partir de la EPA (INE)

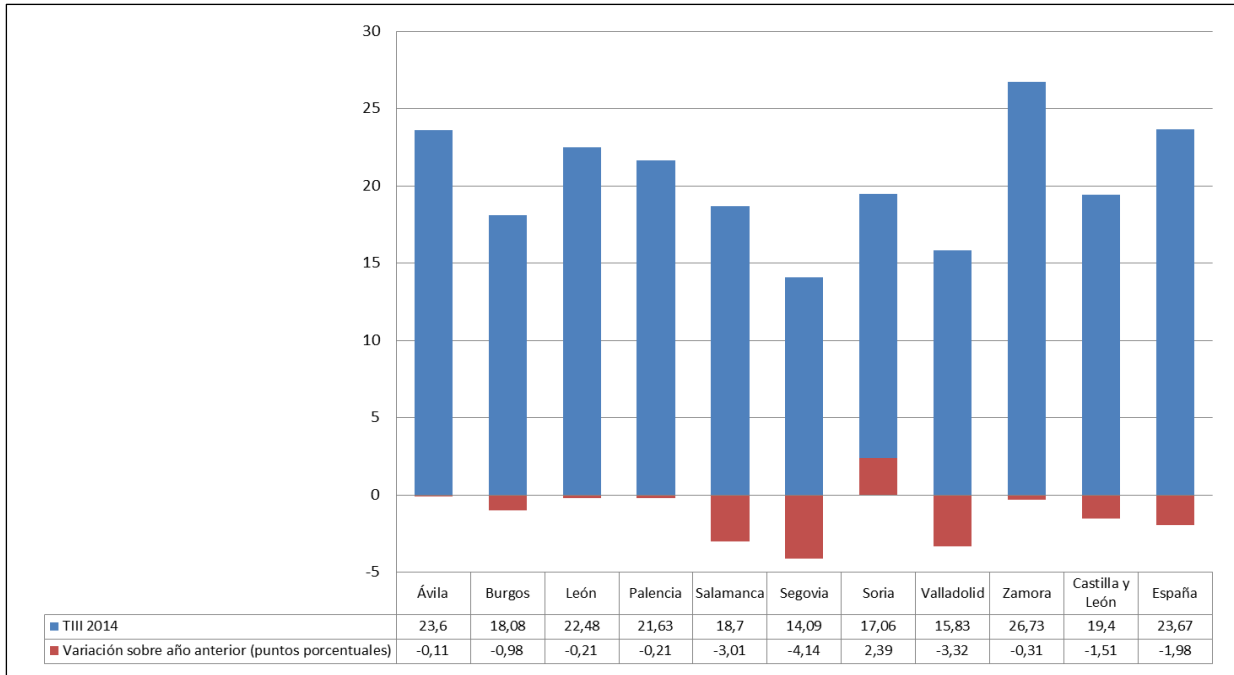
En la evolución interanual, dos provincias registran un aumento del número de desempleados, Soria y Zamora. Respecto a la tasa de desempleo Soria es la única provincia en la que aumenta (2,39 puntos), y del resto de provincias donde se reduce destaca el descenso de la provincia de Segovia (-4,14 puntos).

Tabla 27.- Variación interanual de desempleo y tasa de desempleo por provincias

	Personas en desempleo			Tasa de desempleo	
	TIII 2014	Var. Abs. sobre año anterior	Var. Rel. sobre año anterior	TIII 2014	Variación sobre año anterior (puntos porcentuales)
Ávila	17.600	-1.200	-6,4%	23,60	-0,11
Burgos	32.900	-1.500	-4,4%	18,08	-0,98
León	48.300	-100	-0,2%	22,48	-0,21
Palencia	16.400	-1.200	-6,8%	21,63	-0,21
Salamanca	29.500	-4.900	-14,2%	18,70	-3,01
Segovia	11.000	-3.300	-23,1%	14,09	-4,14
Soria	7.500	+900	+13,6%	17,06	+2,39
Valladolid	40.000	-9.700	-19,5%	15,83	-3,32
Zamora	22.800	+1.600	+7,5%	26,73	-0,31
Castilla y León	226.000	-19.400	-7,9%	19,40	-1,51
España	5.427.700	-515.700	-8,7%	23,67	-1,98

Fuente: Elaboración propia a partir de la EPA (INE)

Gráfico 3.- Tasa desempleo y variación interanual de la tasa de desempleo por provincias



Al igual que sucedía con la variable desempleo, el comportamiento provincial del empleo tampoco es homogéneo y así **en el último trimestre, se ha destruido empleo en las provincias de Burgos, Segovia y Soria.**

Las tasas de empleo provinciales son las siguientes: Zamora (38,41%), León (40,01%), Ávila (40,72%), Palencia (42,47%) y Salamanca (44,05%), inferiores todas a la media regional (44,54%) y nacional (45,44%); el resto de las provincias poseen tasas superiores a éstas, Soria (47,38%), Valladolid (47,75%), Burgos (48,85%) y Segovia (50,89%).

Tabla 28.- Variaciones trimestrales del empleo y tasa de empleo por provincias

	Personas ocupadas			Tasa de empleo	
	TIII 2014	Var. Abs. sobre trimestre anterior	Var. Rel. sobre trimestre anterior	TIII 2014	Variación sobre trimestre anterior (puntos porcent)
Ávila	57.100	+1.700	+3,1%	40,72	+1,28
Burgos	149.000	-1.300	-0,9%	48,85	-0,37
León	166.600	+5.700	+3,5%	40,01	+1,47
Palencia	59.500	+100	+1,7%	42,47	+0,78
Salamanca	128.200	+3.300	+2,6%	44,05	+1,24
Segovia	67.200	-900	-1,3%	50,89	-0,62
Soria	36.700	-400	-1,1%	47,38	-0,35
Valladolid	212.500	+9.900	+4,9%	47,75	+2,23
Zamora	62.400	+2.200	+3,7%	38,61	+1,48
Castilla y León	939.200	+21.000	+2,3%	44,54	+1,09
España	17.504.000	+151.000	+0,9%	45,44	+0,40

Fuente: Elaboración propia a partir de la EPA (INE)

Comparando con los datos de hace un año, en las provincias de Ávila, Palencia y Soria se ha destruido empleo, siendo también las únicas que han reducido su tasas de empleo.

Tabla 29.- Variación interanual del empleo y tasa de empleo por provincias

	Personas ocupadas			Tasa de empleo	
	TIII 2014	Var. Abs. sobre año anterior	Var. Rel. sobre año anterior	TIII 2014	Variación sobre año anterior (puntos porcentuales)
Ávila	57.100	-3.500	-5,8%	40,72	-1,99
Burgos	149.000	+2.900	+2,0%	48,85	+1,26
León	166.600	+1.800	+1,1%	40,01	+0,82
Palencia	59.500	-3.300	-5,3%	42,47	-1,99
Salamanca	128.200	+4.100	+3,3%	44,05	+1,72
Segovia	67.200	+2.900	+4,5%	50,89	+2,71
Soria	36.700	-1.600	-4,2%	47,38	-1,55
Valladolid	212.500	+2.800	+1,3%	47,75	+0,87
Zamora	62.400	+5.100	+8,9%	38,61	+3,61
Castilla y León	939.200	+11.200	+1,2%	44,54	+0,90
España	17.504.000	+274.000	+1,6%	45,44	+0,80

Fuente: Elaboración propia a partir de la EPA (INE)

CONCLUSIONES

Este tercer trimestre en Castilla y León la EPA ha dado unos **resultados positivos, aumento de empleo y reducción del desempleo**. Sin embargo, los datos de esta media de julio, agosto y septiembre **son muy dependientes de la estacionalidad** que caracteriza la economía en verano, y así lo confirma la serie desestacionalizada de la variación del empleo y el desempleo.

Por este motivo resulta relevante el **análisis interanual** que muestra la tendencia de fondo de las principales variables del mercado laboral. Los datos interanuales siguen siendo positivos pero en una dimensión más realista como podemos observar:

- La **población activa**, formada por las personas que tiene un empleo o lo buscan activamente **se ha reducido en 8.200 personas**, descenso del 0,7%.
- La **población ocupada ha aumentado en 11.200 personas**, un incremento del 1,2% (inferior al nacional del 1,6%).
- El **desempleo se ha reducido en 19.400 personas**, descenso del 7,9% (inferior al nacional del 8,7%).

La caída del desempleo no sólo se debe a la creación de empleo en el último año, sino también al menor número de personas que están buscando un empleo.

En cuanto al **análisis trimestral** de los datos, los datos positivos no deben ocultar los cambios que se están produciendo, especialmente en lo que se refiere al tipo de empleo que se está generando:

- Prácticamente **casi la totalidad del empleo que se ha creado ha sido ocupado por el colectivo masculino** (21.000 de los 21.100), lo que implica que **se amplía la diferencia entre las tasas de empleo de hombres y mujeres**, y ya es 13 puntos inferior la de las mujeres.
- **Se ha perdido empleo por cuenta propia** (4.200) y se genera solamente empleo asalariado.
- De los 25.800 empleos asalariados creados, 21.300 son temporales, lo que supone que **un 83% del total de empleos creados son temporales**.
- La precariedad laboral sigue creciendo porque **la tasa de temporalidad es ya del 23,2%**, lo que significa que **en los últimos tres meses ha aumentado más de dos puntos porcentuales**.
- **El empleo asalariado con jornada parcial alcanza ya el 17% del total**.
- **Ha vuelto a incrementarse el número de personas jóvenes desempleadas** (menores de 25 años), registrando tasas de desempleo desorbitadas (47%).
- El **desempleo de larga duración** (más de un año) supone ya el **62% de todo el desempleo**, y ya hay **95.400 personas que llevan más de dos años de búsqueda de un empleo**.
- **El número de hogares con todos sus miembros en desempleo es aproximadamente de 107.400**.
- **El número de desempleados que no cobran ningún tipo de prestación por desempleo es aproximadamente de 123.200**.
- En el análisis trimestral provincial, no en todas las provincias los resultados son positivos, y así **en Zamora, Palencia, Segovia y Soria se ha incrementado el desempleo** y en Burgos se ha mantenido constante. Por otra parte en las provincias de **Burgos, Segovia y Soria se ha destruido empleo**.



PROPUESTAS

CCOO reclama al Gobierno un **Plan de Empleo Nacional para luchar contra el desempleo juvenil, (incluido la Garantía Juvenil Europea) **y contra el elevadísimo paro de larga duración**, y, además, de forma prioritaria **proteger económicamente a las personas, elevando la cobertura de protección de forma sustancial**, construyendo un programa nuevo de prestaciones, para los desempleados mayores de 45 años parados de larga duración. Queremos construir un **sistema de rentas mínimas garantizadas de carácter estatal**, para las más de 720.000 familias que no tienen ningún tipo de ingreso en este país, 35.000 en nuestra Comunidad.

CCOO recuerda al Gobierno Regional, que se debe **potenciar económicamente las políticas activas de empleo en la Comunidad, con un nuevo un “Plan de Estímulos al Empleo” para el 2015, mejor dotado y con más programas, que implemente y mejoren los fondos europeos provenientes de la “Garantía Juvenil”.

** CCOO recuerda al Gobierno Regional, que **no han sido publicadas** aún en el BOCyL las **convocatorias que regulan el “Proceso de Reconocimiento y Acreditación de Competencias para el 2014”** y tampoco las **“Ayudas a la Conciliación de la vida laboral y familiar en los programas de excedencias y reducción de jornada”**, que están acordadas en el “Plan de Estímulos al crecimiento y al empleo para el 2014”. Y que existe el **compromiso de negociar la aplicación de la “Garantía Juvenil” en Castilla y León**, así como el proceso de colaboración publico-privada en el Servicio Público de Empleo (ECyL), dos materias que han sido reguladas recientemente por el gobierno central.

CCOO recuerda que es particularmente penoso, en el contexto de las cifras de desempleo, el **recorte consolidado desde 2011 al 2014 de más de 3.500 millones de euros (un -46,3%) en las Políticas Activas de Empleo, que han vuelto a ser reducidas en el presupuesto de 2014 en un 6%. En el proyecto de presupuestos para el 2015 aparece un aumento de en torno al 16% de las partidas para políticas activas sobre el año anterior, y **un recorte del 15% en protección al desempleo cuando las necesidades son mayúsculas en este ámbito**. Todo ello con grandes alharacas al publicar recientemente la “Estrategia Española de Activación para el Empleo 2015-2017” y el “Plan Anual de Políticas de Empleo 2014”.



comisiones obreras
de Castilla y León

Gabinete Técnico

Junto a ello, como sabemos, **se ha reducido la protección a las situaciones de desempleo, rebajas de cuantías a partir del sexto mes en el nivel contributivo y pago total de la cotización por el trabajador, eliminación del subsidio especial de mayores de 45 años, recortes y requisitos draconianos para el subsidio para mayores de 52, ahora mayor de 55 años, recortes y requisitos para la Renta Activa de Inserción (RAI) y el programa de políticas activas Prepara, etc., etc.

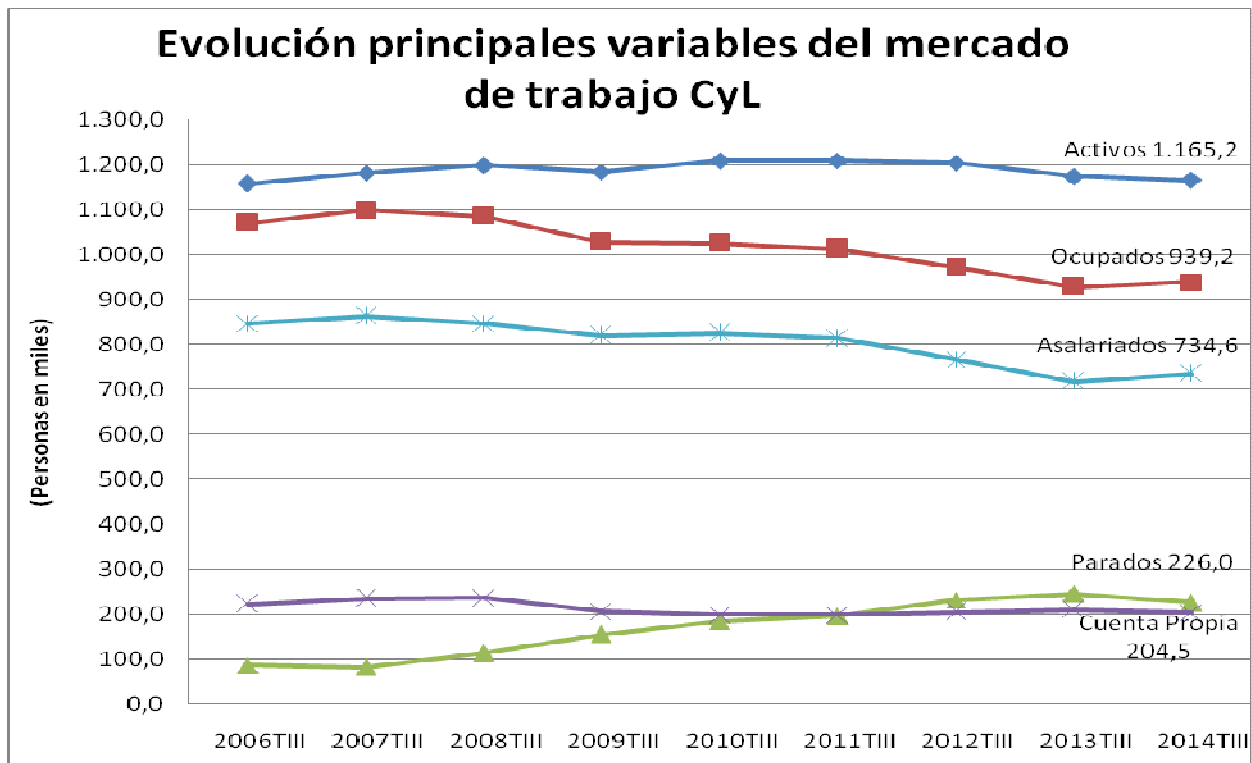
Queremos resaltar la relevancia que están teniendo, en esta situación, los **cambios normativos sobre contratos de trabajo, que desde la reforma laboral se comporta tan negativamente y que ahora se agudizó aún más con el Real Decreto-Ley 16/2013, en el que se da una vuelta más de tuerca a la legislación laboral, **flexibilizando por completo el contrato a tiempo parcial**, permitiendo que las **ETT formalicen contratos de prácticas** y prorrogando la posibilidad de que los **contratos formativos no estén ligados a ninguna formación reglada**. Además, el nuevo Decreto Ley 3/2014, reduce considerablemente las cotizaciones de los contratos indefinidos (la mal llamada **tarifa plana**), incluidos los contratos a tiempo parcial con la consiguiente **merma de ingresos a la Seguridad Social y el nuevo regalo a los empresarios, con un efecto sustitución de los trabajadores “antiguos” por los “nuevos”, con menos cotización y con menor salario, menor jornada, etc...**



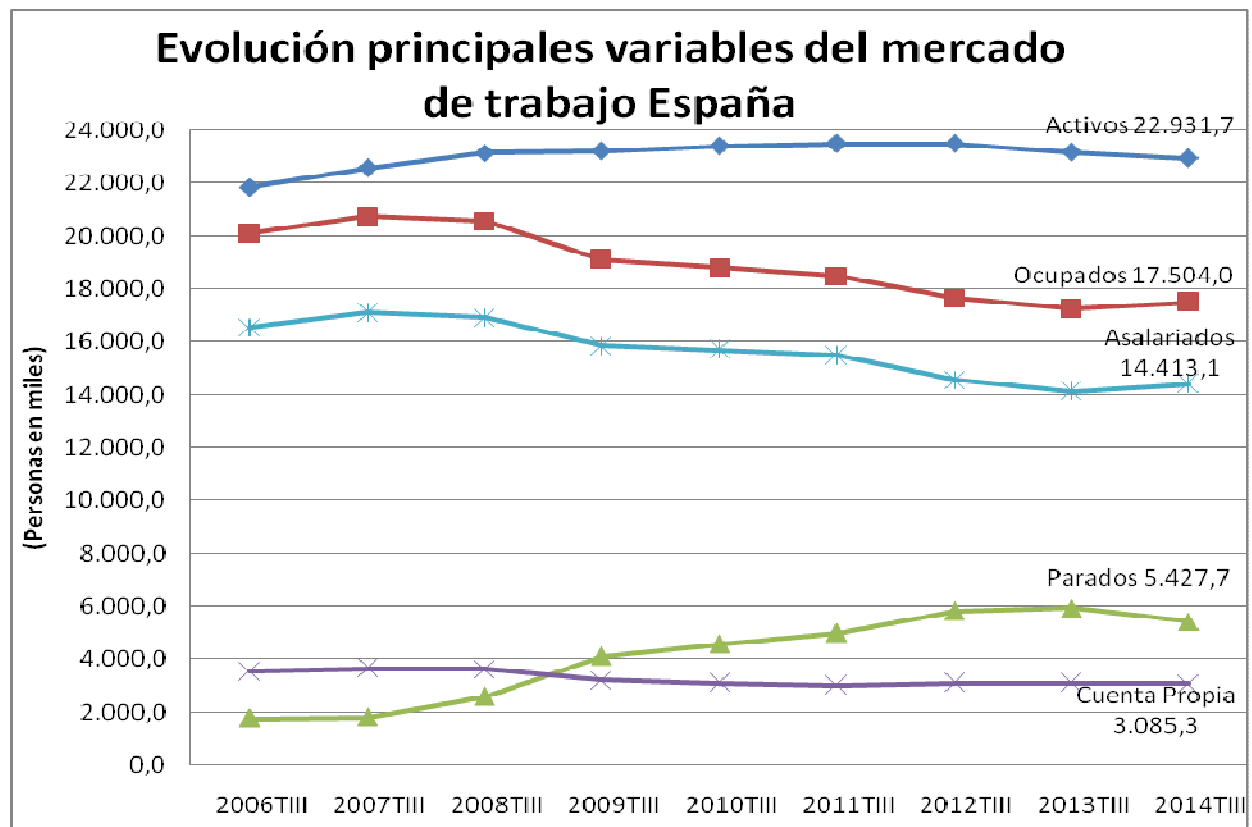
comisiones obreras
de Castilla y León

Gabinete Técnico

RESUMEN DE LAS PRINCIPALES VARIABLES DEL MERCADO DE TRABAJO EN CASTILLA Y LEÓN Y EN ESPAÑA



Fuente: Elaboración propia a partir de la EPA (INE)



Fuente: Elaboración propia a partir de la EPA (INE)



EVOLUCIÓN TRIMESTRAL E INTERANUAL DE LAS PRINCIPALES VARIABLES DEL MERCADO DE TRABAJO DE CASTILLA Y LEÓN								
	VARIACIÓN TRIMESTRAL				VARIACIÓN INTERANUAL			
	II trimestre 2014	III trimestre 2014	Var. Abs	Var. Rel.	III trimestre 2013	III trimestre 2014	Var. Abs	Var. Rel.
Actividad	1.164.700	1.165.200	+500	0,0%	1.173.400	1.165.200	-8.200	-0,7%
Empleo	918.100	939.200	+21.100	2,3%	928.000	939.200	+11.200	+1,2%
Empleo por cuenta ajena (Asalariados)	708.800	734.600	+25.800	3,6%	717.400	734.600	+17.200	+2,4%
Empleo por cuenta propia	208.700	204.500	-4.200	-2,0%	210.500	204.500	-6.000	-2,9%
Desempleo	246.600	226.000	-20.600	-8,4%	245.400	226.000	-19.400	-7,9%

Fuente: Elaboración propia a partir de la EPA (INE)

EVOLUCIÓN TRIMESTRAL E INTERANUAL DEL EMPLEO ASALARIADO DE CASTILLA Y LEÓN								
	VARIACIÓN TRIMESTRAL				VARIACIÓN INTERANUAL			
	II trimestre 2014	III trimestre 2014	Var. Abs	Var. Rel.	III trimestre 2013	III trimestre 2014	Var. Abs	Var. Rel.
Total Empleo por cuenta ajena (Asalariados)	708.800	734.600	+25.800	+3,6%	717.400	734.600	+17.200	+2,4%
Indefinido	559.900	564.500	+4.600	+0,8%	551.800	564.500	+12.700	+2,3%
Temporal	148.900	170.200	+21.300	+14,3%	165.600	170.200	+4.600	+2,8%
Jornada Completa ⁽¹⁾	-	609.200	-	-	-	-	-	-
Jornada Parcial ⁽¹⁾	-	125.500	-	-	-	-	-	-
Sector Público	187.500	188.400	+900	+0,5%	192.700	188.400	-4.300	-2,2%
Sector Privado	521.400	546.200	+24.800	+4,8%	524.700	546.200	+21.500	+4,1%

Fuente: Elaboración propia a partir de la EPA (INE). Nota (1): Debido al cambio en los datos de la EPA con el nuevo censo 2011, no se dispone aún de datos actualizados de los trimestres anteriores a 2014TI.

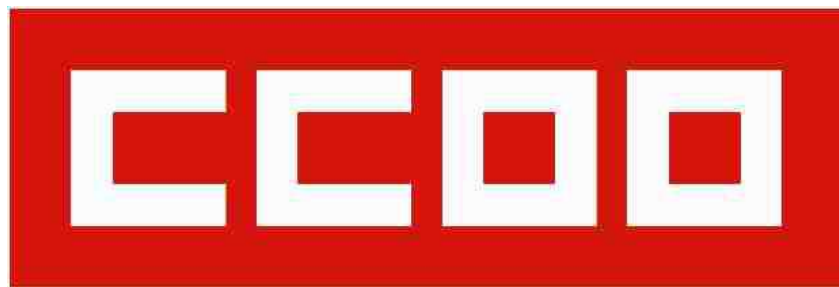


EVOLUCIÓN TRIMESTRAL E INTERANUAL DE LAS PRINCIPALES VARIABLES DEL MERCADO DE TRABAJO DE ESPAÑA								
	VARIACIÓN TRIMESTRAL				VARIACIÓN INTERANUAL			
	II trimestre 2014	III trimestre 2014	Var. Abs	Var. Rel.	III trimestre 2013	III trimestre 2014	Var. Abs	Var. Rel.
Actividad	22.975.900	22.931.700	-44.200	-0,2%	23.173.400	22.931.700	-241.700	-1,0%
Empleo	17.353.000	17.504.000	+151.000	+0,9%	17.230.000	17.504.000	+274.000	+1,6%
Empleo por cuenta ajena (Asalariados)	14.317.500	14.413.100	+95.600	+0,7%	14.123.900	14.413.100	+289.200	+2,0%
Empleo por cuenta propia	3.026.700	3.085.300	+58.600	+1,9%	3.095.900	3.085.300	-10.600	-0,3%
Desempleo	5.622.900	5.427.700	-195.200	-3,5%	5.943.400	5.427.700	-515.700	-8,7%

Fuente: Elaboración propia a partir de la EPA (INE)

EVOLUCIÓN TRIMESTRAL E INTERANUAL DEL EMPLEO ASALARIADO DE ESPAÑA								
	VARIACIÓN TRIMESTRAL				VARIACIÓN INTERANUAL			
	II trimestre 2014	III trimestre 2014	Var. Abs	Var. Rel.	III trimestre 2013	III trimestre 2014	Var. Abs	Var. Rel.
Total Empleo por cuenta ajena (Asalariados)	14.317.500	14.413.100	+95.600	+0,7%	14.123.900	14.413.100	+289.200	+2,0%
Indefinido	10.887.800	10.861.100	-26.700	-0,2%	10.726.500	10.861.100	+134.600	+1,3%
Temporal	3.429.700	3.552.100	+122.400	+3,6%	3.397.300	3.552.100	+154.800	+4,6%
Jornada Completa ⁽¹⁾	-	12.076.000	-	-	-	-	-	-
Jornada Parcial ⁽¹⁾	-	2.337.100	-	-	-	-	-	-
Sector Público	2.929.500	2.925.600	-3.900	-0,1%	2.943.200	2.925.600	-17.600	-0,6%
Sector Privado	11.388.000	11.487.600	+99.600	+0,9%	11.180.600	11.487.600	+307.000	+2,7%

Fuente: Elaboración propia a partir de la EPA (INE). Nota (1): Debido al cambio en los datos de la EPA con el nuevo censo 2011, no se dispone aún de datos actualizados de los trimestres anteriores a 2014TI.



**comisiones obreras
de Castilla y León**