



comisiones obreras
de Castilla y León

2012 IV

**Informe Trimestral de
Salarios y Costes Laborales
de Castilla y León**

(marzo de 2013)

**SALARIOS Y
COSTES LABORALES**

Gabinete Técnico de CC OO de Castilla y León

Introducción

En este documento se lleva a cabo un breve análisis económico de la situación y evolución reciente de los salarios y los costes laborales en Castilla y León, a partir de los últimos datos disponibles, correspondientes al cuarto trimestre de 2012. Concretamente, en primer lugar, se describe la variación interanual de los costes laborales y los salarios en nuestra Comunidad y en el conjunto del Estado. A continuación, se analiza la variación interanual de los salarios nominales, los precios y, como resultado de ambos, los salarios reales. Finalmente, se describe detalladamente la evolución de los salarios nominales y reales, los precios y el empleo a lo largo de los últimos años en Castilla y León y en España.

Con este documento, de periodicidad trimestral, el Gabinete Técnico de CC OO de Castilla y León pretende ofrecer una herramienta rigurosa y sistemática para el análisis del mercado laboral de nuestra Comunidad desde el punto de vista económico, que resulte de utilidad para la toma de decisiones tanto en el ámbito político como en el ámbito laboral.

Salarios y costes laborales nominales

La tabla 1 recoge la evolución interanual, entre el último trimestre de 2011 y el mismo periodo de 2012, de los **costes laborales totales** tanto en Castilla y León como en el conjunto de España. Los costes laborales totales incluyen todos los costes que afrontan los empleadores en relación a la contratación de trabajadores, tanto costes salariales (su principal componente) como otras percepciones no salariales y cotizaciones a la Seguridad Social.

Como se observa, los costes laborales totales son, en promedio, más reducidos en nuestra Comunidad que en el conjunto del Estado. En cuanto a su evolución, de acuerdo con el último dato disponible, en Castilla y León los costes laborales totales medios se redujeron un 2,3% en términos interanuales, mientras que a nivel nacional cayeron algo más, un 3,2%.

Tabla 1. Evolución de los costes laborales totales medios

	2011_IV	2012_IV	Var. Interanual
Castilla y León	2.484,2	2.428,3	-2,3%
España	2.683,9	2.598,7	-3,2%

Fuente: elaboración propia a partir de datos de la Encuesta Trimestral de Coste Laboral del INE

La tabla 2 muestra la evolución interanual de los **costes salariales**. Estos son el principal componente de los costes laborales, pero no el único, de tal manera que la evolución de ambos puede diferir.

Como refleja la tabla, en Castilla y León los costes salariales totales medios se redujeron un 5,4% entre el último trimestre de 2011 y el mismo periodo de 2012, pasando de 1.872,6€ a 1.770,5€. Mientras, en el conjunto del Estado dicha reducción fue también sustancial, pero algo menor, cifrándose en el 3,6%. La principal causa de esta notable reducción de los salarios, en términos nominales, radica en la supresión de la paga extraordinaria de Diciembre a los empleados públicos, que en nuestra Comunidad ha tenido una mayor repercusión, por el mayor peso del empleo público en el empleo total. De esta forma, en el cuarto trimestre de 2012 los salarios en Castilla y León fueron, en promedio, casi un 10% inferiores a los del conjunto del Estado.

Por sectores, como resultado en buena parte de dicha medida, la mayor caída de los salarios se observa en los servicios, con una reducción interanual que ha alcanzado el 6,7% en Castilla y León y el 4,7% a nivel nacional. Sin embargo, en el resto de sectores también cayeron los salarios nominales en nuestra Comunidad, un 2,1% en la industria y un 5,4% en la construcción, mientras que en el conjunto de España los salarios medios se mantuvieron prácticamente constantes en el periodo analizado.

Tanto en Castilla y León como en el ámbito nacional, los datos de la EPA reflejan como en este último año la evolución a la baja de los salarios no sólo no vino acompañada de un proceso de creación de empleo, sino que se destruyó empleo a una tasa cercana al 5% anual, suponiendo una pérdida de más de 40.000 empleos en nuestra Comunidad.

Tabla 2. Evolución de los costes salariales totales medios

		2011_IV	2012_IV	Var. Interanual
Castilla y León	Industria	2.178,9	2.133,2	-2,1%
	Construcción	1.886,5	1.783,8	-5,4%
	Servicios	1.789,6	1.669,9	-6,7%
	TOTAL	1.872,6	1.770,5	-5,4%
España	Industria	2.330,7	2.325,2	-0,2%
	Construcción	2.017,8	2.026,1	0,4%
	Servicios	1.957,2	1.865,8	-4,7%
	TOTAL	2.020,1	1.946,9	-3,6%

Fuente: elaboración propia a partir de datos de la Encuesta Trimestral de Coste Laboral del INE

Precios y salarios reales

La variación de cualquier cuantía monetaria se ve afectada también por la variación de los precios. En el caso de los salarios, si su crecimiento en términos nominales es mayor que el de los precios, su poder adquisitivo aumenta y, en consecuencia, su variación en términos reales es positiva (y viceversa). Para tener en cuenta este efecto, se calcula la **variación de los salarios en términos reales**, que considera tanto la evolución de los salarios nominales como la de los precios.

Cabe recordar que, en términos interanuales, la variación de los salarios nominales entre el último trimestre de 2011 y el de 2012 fue del -5,4% en Castilla y León y del -3,6% en España. Mientras, la variación de los precios, medida a través del IPC fue, en el mismo periodo, del 3,3% en nuestra Comunidad, ligeramente superior al 3,1% del conjunto del Estado. De esta forma, el notable incremento de los precios, sumado a la intensa reducción nominal de los salarios, ha dado lugar a una fortísima contracción de los salarios reales en el periodo analizado. Dicha reducción de los salarios reales alcanzó el 8,5% en Castilla y León, mientras que a nivel nacional se situó en el 6,5%.

Tabla 3. Evolución de los precios y los salarios reales

		Var. Interanual, 2012_IV
Castilla y León	Salarios nominales	-5,4%
	IPC	3,3%
	Salarios reales	-8,5%
España	Salarios nominales	-3,6%
	IPC	3,1%
	Salarios reales	-6,5%

Fuente: elaboración propia a partir de datos de la Encuesta Trimestral de Coste Laboral y el Índice de Precios al Consumo del INE

A continuación, el gráfico 1 resume la **evolución de los salarios nominales, los precios y los salarios reales en Castilla y León a lo largo de los últimos años.**

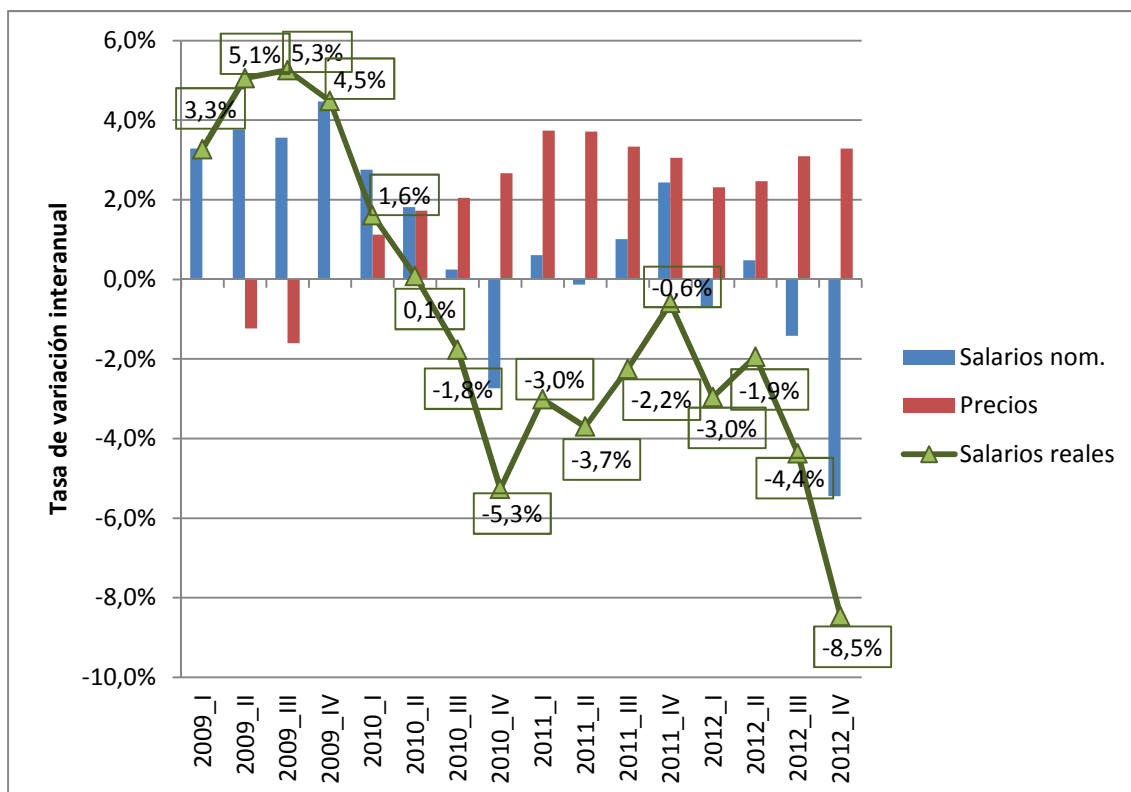
Como se observa, en los inicios de la crisis, entre 2008 y 2009, los salarios nominales medios se incrementaron notablemente, a tasas interanuales superiores al 3%. Se trató en gran medida de un efecto composición, ligado a la enorme destrucción de empleo en dicho periodo, particularmente focalizada en puestos de trabajo de menores salarios. En este mismo periodo, el estallido de la crisis generó también una deflación o reducción del nivel general de precios, de tal forma que el incremento interanual de los salarios reales del empleo que no fue destruido se situó, en nuestra Comunidad, en torno al 5%.

Sin embargo, rápidamente, los salarios nominales dejaron de aumentar y, a lo largo de 2010 y el inicio de 2011, se mantuvieron prácticamente estancados. Mientras, los precios volvieron a tasas de crecimiento positivas, llegando a superar el 3% interanual. De esta forma, en este periodo, los salarios reales se redujeron sustancialmente, a tasas de alrededor del 3% interanual.

Finalmente, tras una moderación de la caída de los salarios reales a finales de 2011, esta tendencia ha vuelto a acentuarse enormemente en los

últimos trimestres. A lo largo de 2012, los salarios nominales han pasado a reducirse notablemente, lo que unido al repunte de la inflación por encima del 3% ha llevado a un fuerte deterioro de los salarios reales, que ha alcanzado el 8,5% interanual en el último trimestre del año.

Gráfico 1. Evolución de los salarios nominales, los precios y los salarios reales en Castilla y León



Fuente: elaboración propia a partir de datos de la Encuesta Trimestral de Coste Laboral y el Índice de Precios al Consumo del INE

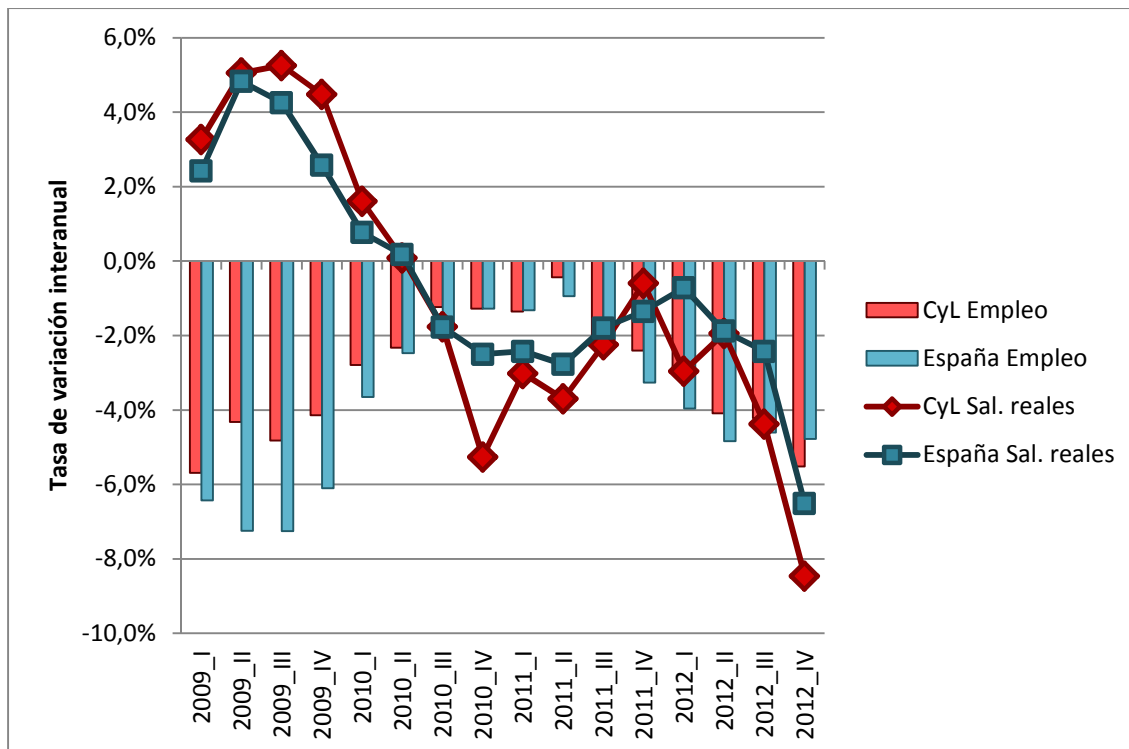
Finalmente, el gráfico 2 recoge una síntesis de la evolución del mercado laboral en Castilla y León y en el conjunto de España en los últimos años, a partir del análisis de la **variación de los salarios reales y del empleo**.

Como se observa, el inicio de la crisis, entre 2008 y 2009, se caracterizó por una enorme destrucción de empleo, a un ritmo cercano al 5% en nuestra Comunidad y superior al 7% en el conjunto del Estado. Como se ha descrito previamente, al focalizarse esta destrucción en los empleos de menor salario y venir acompañada de una deflación, los salarios reales del empleo que no fue destruido llegaron a aumentar por encima del 4% en este periodo.

A continuación, a lo largo de 2010 y el inicio de 2011, fruto del estancamiento de los salarios nominales y de un retorno a un notable crecimiento de los precios, los salarios reales pasaron a reducirse a tasas interanuales cercanas al 3% en el conjunto del Estado, e incluso algo superiores en nuestra Comunidad. Mientras, la destrucción de empleo se moderó, situándose en torno al 1% en los dos ámbitos analizados.

En los últimos trimestres de 2011 se observó una moderación de la caída de los salarios reales pero, por el contrario, una nueva aceleración de la destrucción de empleo. Sin embargo, a lo largo de 2012, se ha intensificado de manera simultánea la reducción de ambas magnitudes. De esta forma, los salarios reales han caído intensamente, hasta el máximo ritmo de reducción interanual alcanzado en el último trimestre del año en los dos ámbitos analizados. Mientras, la destrucción de empleo se ha situado en tasas interanuales claramente superiores al 4% tanto en Castilla y León como a nivel nacional.

Gráfico 2. Evolución de los salarios reales y el empleo en Castilla y León y en España



Fuente: elaboración propia a partir de datos de la Encuesta Trimestral de Coste Laboral, el Índice de Precios al Consumo y la Encuesta de Población Activa del INE

Conclusiones

A lo largo de 2012 se ha observado **una intensa reducción de los salarios nominales y reales en el conjunto de España y, en particular, en Castilla y León**. Dicha reducción ha alcanzado su cénit en el último trimestre del año, en el cual **los salarios reales han caído un 8,5% interanual en nuestra Comunidad y un 6,5% a nivel estatal**. La fuerte caída de los salarios está asociada a la pretendida estrategia de política económica para salir de la crisis, orientada hacia una devaluación interna que permita incrementar la competitividad exterior de la economía sin hacer uso del recurso a la depreciación de la moneda, del que ya no dispone nuestro país. Sin embargo, esta estrategia, unida a los recortes en el gasto y la inversión públicos, ha provocado un hundimiento de la demanda interna y, con ello, una nueva recaída del empleo, en esta ocasión paralela a la de los salarios.

Sin embargo, la actual política económica ha olvidado por completo abordar la moderación de los precios. De hecho, el crecimiento de éstos se ha intensificado, en gran parte como consecuencia de las medidas de recorte que han llevado al incremento del IVA y otros impuestos indirectos y al aumento

del precio de numerosos productos y servicios básicos, como el transporte, los medicamentos, la enseñanza y la electricidad. De esta forma, el persistente incremento de los precios drena los enormes esfuerzos realizados para tratar de recuperar la competitividad exterior de la economía. Además, profundiza en el enorme deterioro del poder adquisitivo de los salarios, las pensiones y las demás fuentes de renta de los ciudadanos de Castilla y León y del conjunto de España, ahondando en el deterioro del consumo, la inversión, la demanda interna y el empleo, prolongando la salida de la crisis e intensificando los desequilibrios en la distribución de la renta.

En consecuencia, **resulta fundamental implementar, junto a políticas encaminadas a la recuperación de la demanda interna y el empleo, de sentido totalmente contrario a las actuales, políticas y actuaciones de todos los agentes económicos encaminadas a una moderación de los precios**, y no sólo de los salarios, en todo el Estado y, en particular, en nuestra Comunidad, con objeto de favorecer una salida más rápida y más equilibrada a la actual crisis.