



**comisiones obreras
de Castilla y León**

**MERCADO DE TRABAJO
DE CASTILLA Y LEÓN EN LAS
FUENTES TRIBUTARIAS
2013**

CCOO de Castilla y León

Gabinete Técnico

Diciembre de 2014

ESTRUCTURA

INTRODUCCIÓN

CUADRO GENERAL DE CASTILLA Y LEÓN

RENTAS SALARIALES

PRESTACIONES POR DESEMPLEO

PENSIONES

EVOLUCIÓN DE LOS PRINCIPALES INDICADORES 2010-2013

RENTAS SALARIALES

PRESTACIONES POR DESEMPLEO

PENSIONES

Gabinete Técnico de la U.S. de CCOO de Castilla y León

Secretaría de Estudios y Asesoramiento Jurídico y Sindical

INTRODUCCIÓN

La Agencia Tributaria ha publicado en la última semana del año su estadística **MERCADO DE TRABAJO Y PENSIONES EN LAS FUENTES TRIBUTARIAS**. Es una investigación de carácter censal basada en la Relación de Perceptores de Salarios, Pensiones y Prestaciones por Desempleo que presentan los empleadores mediante la Declaración Anual de Retenciones e Ingresos a Cuenta sobre Rendimientos del Trabajo, a través del Modelo 190 del IRPF de la AEAT. La información se recoge desde una doble perspectiva: la de la entidad que emplea y retribuye, y la del retenido o perceptor de salarios, pensiones y prestaciones por desempleo. En este informe será esta última la que empleemos por motivos que explicamos en el documento.

La estadística ofrece datos sobre personas asalariadas, los desempleadas y sobre pensionistas así como las retenciones e ingresos sobre los rendimientos del trabajo a través de tablas estadísticas en las que tanto los perceptores como las percepciones satisfechas se clasifican atendiendo a diversos criterios, entre otros geográficos, sector de actividad de la empresa, sexo y edad del perceptor y tramo de ingresos.

La importancia de la estadística radica en la posibilidad de conocer la distribución demográfica y territorial de la renta del trabajo así como las características del mercado de trabajo en un sentido amplio al incluir tanto a los ocupados, como a los desocupados que perciben prestaciones por desempleo, no olvidando tampoco a los pensionistas o personas que han abandonado el mercado laboral en razón a la edad y otros que reciben pensiones de viudedad, etc, ya que figuran todas las personas que reciben rentas sujetas al IRPF aunque se trate de retribuciones inferiores al mínimo legal de exención para la obligación de declarar en IRPF, retribuciones con tipo de retención nulo y rentas exentas.

El análisis de la población ocupada presenta resultados clasificados por sector de actividad, lo que permite establecer un perfil de la economía española y de

nuestra Comunidad que responda a las siguientes preguntas: ¿qué sectores son los que emplean más número de trabajadores?, ¿cuáles los que más pagan?, ¿en qué sectores existe desigualdad en la distribución de la mano de obra por razón de sexo?, etc. y que permitirá, con la consiguiente actualización de los datos, realizar un seguimiento evolutivo de las variaciones en el mercado de trabajo, del crecimiento de ocupación, de la variación en el importe medio de las retribuciones, de sensibilidad del mercado de trabajo ante los cambios de ciclo y del efecto anticipación del mercado laboral a los cambios en la coyuntura en algunos sectores de actividad.

Desde la perspectiva de los perceptores de rentas, que es la empleada casi en la totalidad de este informe, se analiza la distribución territorial, la distribución por sexo, por tramos de edad y por tramos de retribución establecidos en proporción al salario mínimo interprofesional.

La publicación de la estadística ha tenido un importante eco en la prensa de la Comunidad con titulares como: *“Un 30,8 por ciento de los asalariados de Castilla y León, que suman 284.135 personas, cobra menos de 645 euros al mes o lo que es lo mismo gana el equivalente al Salario Mínimo Interprofesional (SMI),”* publicado en el Norte de Castilla el 28 de diciembre de 2014 ([acceder a la noticia](#)).

El Gabinete Técnico de CCOO de Castilla y León, ante la trascendencia de la información ofrecida en esta encuesta elaborada por la Agencia Tributaria ha querido recoger en este breve informe los principales datos que afectan a la economía de nuestra Comunidad y especialmente a los salarios, siendo conscientes de que se trata de una información muy valiosa para la tarea de nuestra organización de trasladar a la sociedad la imperiosa necesidad de incrementar los salarios, tanto como medida de justicia social, como para impulsar el crecimiento de la economía y por tanto del empleo, por la vía de incrementar el consumo de las familias, a la vez que se incrementan los recursos públicos al ampliar las bases de tributación.

La encuesta Puede consultarse en la [web de la AEAT](#).

CUADRO GENERAL DE CASTILLA Y LEÓN

El total de retribuciones en Castilla y León en 2013 fue de 26.449 mill de €, de los cuales 16.815 mill de € correspondieron a salarios de los 921.549 trabajadores y trabajadoras por cuenta ajena a quienes se aplicó retención de IRPF en dicho año. 8.532 mill de € correspondieron a las pensiones de los 648.479 pensionistas y 1.103 mill de € tuvieron su origen en prestaciones por desempleo que fueron recibidas por 276.682 personas a lo largo de ese año.

Si bien no es objeto de este informe, consideramos necesario recordar aquí que el PIB de Castilla y León ascendió en 2013 a 53.479 mill de € según datos de la Contabilidad regional. Podemos decir por tanto que el peso de las rentas de quienes vivimos en Castilla y León en el total de la economía de la Comunidad fue en 2013 del 49,46%.

Desglosadas por tipo de renta, las rentas del trabajo fueron el 31,44% del PIB de Castilla y León, las prestaciones por desempleo el 2,06% y las pensiones el 15,95%.

En cuanto a las retribuciones anuales medias, la total en 2013 fue de 16.854€, la correspondiente a salarios fue de 18.246€, la procedente de pensiones ascendió a 13.158€ y la que tuvo su origen en el cobro de prestaciones por desempleo sólo llegó a 3.991€.

Como puede verse en el siguiente cuadro, hubo quienes durante dicho ejercicio tuvieron doble percepción, bien por jubilarse en dicho año, bien por pasar de empleo a desempleo o viceversa o bien por vivir las tres situaciones.

		Asalariados	Pensionistas	Desempleados	Asalariados y Pensionistas	Asalariados y Desempleados	Pensionistas y Desempleados	Asalariados, Pensionistas y Desempleados	Total
SALARIOS	Personas	667.429			68.205	172.579		13.336	921.549
	Retribuciones	14.014.644			964.260	1.714.810		121.001	16.814.716
	Retrib Anual Media	20.998			14.138	9.936		9.073	18.246
	Retenciones	2.282.161			134.046	174.737		12.896	2.603.839
	Tipo de Reten (%)	16,28			13,90	10,19		10,66	15,49
PENSIONES	Personas		557.390		68.205		9.548	13.336	648.479
	Retribuciones		7.594.807		773.854		84.360	79.421	8.532.441
	Retrib Anual Media		13.626		11.346		8.835	5.955	13.158
	Retenciones		530.948		81.954		5.898	6.477	625.278
	Tipo de Reten (%)		6,99		10,59		6,99	8,16	7,33
DESEMPLEO	Personas			80.819		172.579	9.548	13.336	276.282
	Retribuciones			415.433		600.198	41.464	45.425	1.102.519
	Retrib Anual Media			5.140		3.478	4.343	3.406	3.991
	Retenciones			2.027		1.404	151	92	3.674
	Tipo de Reten (%)			0,49		0,23	0,36	0,20	0,33
TOTAL	Personas	667.429	557.390	80.819	68.205	172.579	9.548	13.336	1.569.306
	Retribuciones	14.014.644	7.594.807	415.433	1.738.114	2.315.008	125.824	245.847	26.449.676
	Retrib Anual Media	20.998	13.626	5.140	25.484	13.414	13.178	18.435	16.854
	Retenciones	2.282.161	530.948	2.027	216.000	176.141	6.049	19.464	3.232.791
	Tipo de Reten (%)	16,28	6,99	0,49	12,43	7,61	4,81	7,92	12,22

Retrib anual media €, retenciones y retribuciones miles de €

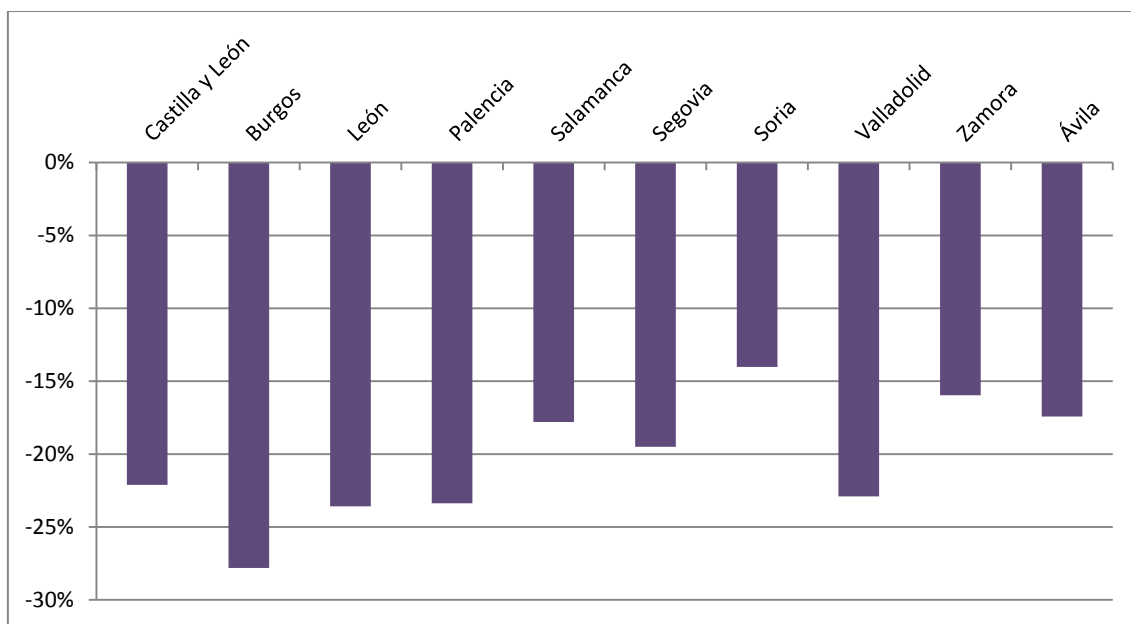
RENTAS SALARIALES

Si nos fijamos exclusivamente en las rentas salariales, la situación en Castilla y León durante 2013 fue que de las 921.549 personas asalariadas, 411.383 fueron mujeres, mientras 510.166 fueron hombres y que ellas recibieron de media 1,24 percepciones y ellos recibieron 1,22.

En cuanto al salario medio anual se observa la brecha salarial de género, de igual manera que en la información sobre salarios que ofrecen otras fuentes. En este caso, mientras el salario medio de los hombres fue en el año 2013 de 20.245€, el de las mujeres fue de 15.786€, (un 78% del salario medio de los hombres). En el cuadro siguiente pueden verse estas magnitudes desglosadas para las nueve provincias de la Comunidad.

	MUJER			HOMBRE		
	Asalariados	Percep por persona	Salario Medio Anual	Asalariados	Percep por persona	Salario Medio Anual
Castilla y León	411.383	1,24	15.768	510.166	1,22	20.245
Ávila	25.162	1,24	14.462	31.256	1,22	17.514
Burgos	63.070	1,23	16.230	82.279	1,20	22.484
León	76.534	1,23	15.261	91.711	1,20	19.970
Palencia	27.583	1,23	15.289	34.581	1,19	19.953
Salamanca	55.096	1,21	15.971	67.270	1,21	19.429
Segovia	27.597	1,25	15.048	33.503	1,24	18.692
Soria	16.205	1,23	16.626	19.393	1,22	19.337
Valladolid	94.286	1,27	16.682	117.363	1,24	21.639
Zamora	25.850	1,22	14.384	32.810	1,22	17.116

En la siguiente imagen puede apreciarse de forma gráfica las diferencias retributivas entre mujeres y hombres en Castilla y León y en las provincias en 2013 según la AEAT, siendo Burgos donde la diferencia es mayor y Soria donde es menor.



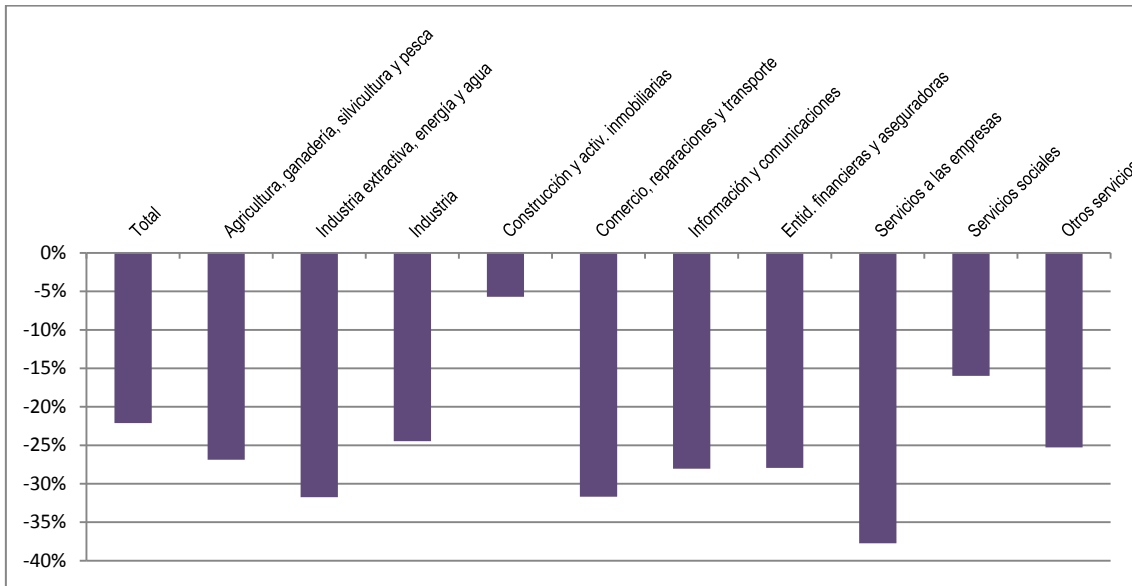
Si analizamos la situación salarial por sectores de actividad, el mayor volumen de personas asalariadas se encuentra en la categoría Servicios sociales (incluye sanidad, educación, etc); son 262.074 personas, de las cuales el 58% son mujeres y el 42% son hombres: Seguido del sector comercio, reparaciones y transporte, 176.001 personas de las que el 57,6% son hombres y el 42,4% mujeres. En el sector de la industria trabajaron 118.978 personas que suponen el 12,9% del total de personas asalariadas en Castilla y León y en el sector agrario trabajaron 28.734 de las 921.549 personas asalariadas (el 3,1%).

En cuanto al salario medio, el más elevado para las mujeres corresponde a las empleadas en el sector financiero y de empresas aseguradoras (21.870€), seguido de los servicios sociales (21.443€), mientras que el inferior corresponde a los sectores agrario (6.739€) y de otros servicios personales y de ocio (7.920€), sectores que junto al correspondiente a servicios a las empresas, tienen además las mayores tasas de subempleo (medido por el número de percepciones por persona).

La situación retributiva de los hombres por sectores es similar a la femenina ya que son los empleados de entidades financieras y aseguradoras quienes tienen salarios más elevados (30.348€), seguidos de los de las industrias extractivas, electricidad y agua (27.959€), mientras el sector agrario es donde se concentran los salarios más bajos (9.217€) según la Agencia Tributaria.

	MUJER			HOMBRE		
	Asalariados	Percep por persona	Salario Medio Anual	Asalariados	Percep por persona	Salario Medio Anual
Total	411.383	1,24	15.768	510.166	1,22	20.245
Agricultura, ganadería, silvicultura y pesca	6.004	1,42	6.739	22.730	1,45	9.217
Industria extractiva, energía y agua	2.256	1,16	19.086	12.041	1,13	27.959
Industria	27.540	1,12	17.097	91.438	1,10	22.632
Construcción y activ. inmobiliarias	9.288	1,22	15.296	57.074	1,21	16.219
Comercio, reparaciones y transporte	74.656	1,20	12.668	101.345	1,16	18.544
Información y comunicaciones	6.574	1,22	18.574	10.536	1,19	25.815
Entid. financieras y aseguradoras	14.170	1,21	21.870	18.381	1,25	30.348
Servicios a las empresas	62.411	1,42	11.146	49.650	1,34	17.903
Servicios sociales	152.739	1,15	21.443	109.335	1,15	25.518
Otros servicios personales y de ocio	55.745	1,39	7.920	37.635	1,55	10.599

A la vista de estos datos, la brecha salarial de género, esta se da en todos los sectores, si bien en diferente magnitud, siendo la media total del 22%. En el siguiente gráfico pueden observarse que esta diferencia es más acentuada en los sectores de servicios a las empresas, industria extractiva, energía y agua y comercio, reparaciones y transporte, mientras en el sector de la construcción es donde la diferencia salarial entre retribuciones medias de mujeres y de hombres es menor.



Si nos fijamos en las edades de las personas asalariadas observamos que es en las de menor edad donde se concentran las mayores tasas de número de percepciones por persona lo que a nuestro juicio es un indicador de precariedad laboral, mientras que dichas tasas van decreciendo conforme aumenta la edad, justo de forma opuesta a lo que ocurre con el salario medio que crece conforme aumenta la edad de las personas perceptoras.

	Menores de 18 años	De 18 a 25 años	De 26 a 35 años	De 36 a 45 años	De 46 a 55 años	De 56 a 65 años	Mayores de 65 años
Asalariados/as	871	39.005	117.534	139.475	128.833	78.256	6.192
Percepciones por persona	1,22	1,37	1,31	1,22	1,16	1,10	1,05
Salario medio	5.674	7.046	15.969	21.104	24.726	25.155	11.946

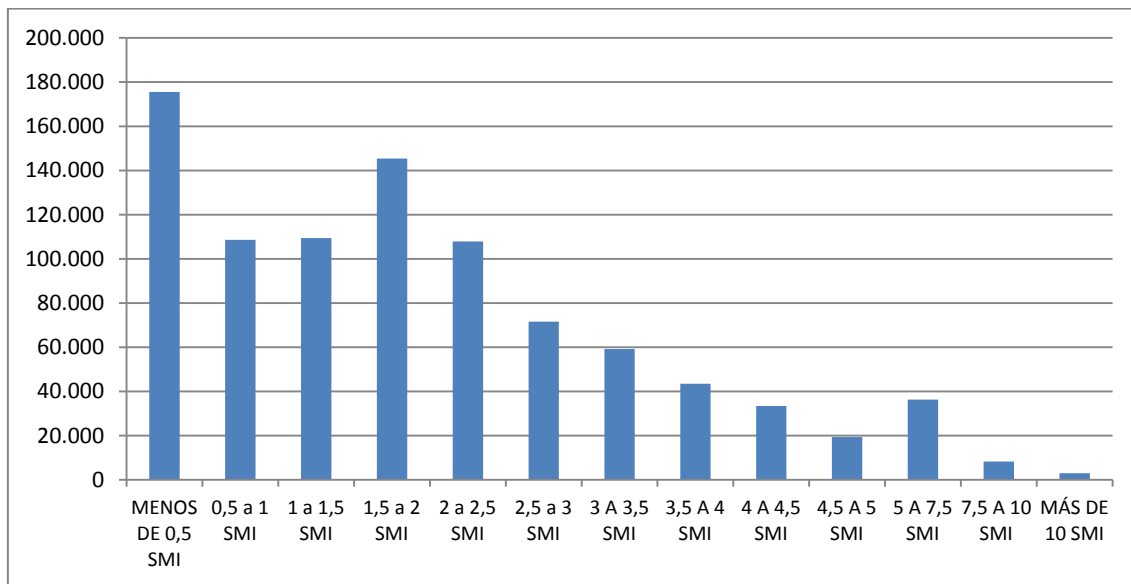
Esta información puede obtenerse con mayor grado de desagregación en la [web de la AEAT](#) con datos por provincia, hombres, mujeres, etc.

Otro aspecto a tener en consideración y que como dijimos al principio del documento, ha sido objeto de información en prensa, es la desagregación de datos por tramos de salario.

Como vemos en el cuadro siguiente en el que, además de los valores globales, también hemos incluido información detallada de las nueve provincias de la Comunidad, 175.543 personas (19,0%) de las 921.549 asalariadas en Castilla y León en 2013, recibieron salarios inferiores a 0,5 veces el SMI y 108.592 personas (el 11,8%) tuvieron percepciones de entre el 0,5 y una vez el SMI. Es necesario recordar aquí que el SMI en España en 2013 fue de 9.034,20 euros anuales o, en términos mensuales (14 pagas) fue de 654,30 €. Y recordar también que en todo momento se está hablando de retribuciones brutas.

En base a lo anterior podemos decir que el 30,8% de los trabajadores y trabajadoras de Castilla y León en 2013 (284.135 personas) tuvieron retribuciones por debajo de los 654,30€ mensuales correspondientes al Salario mínimo Interprofesional).

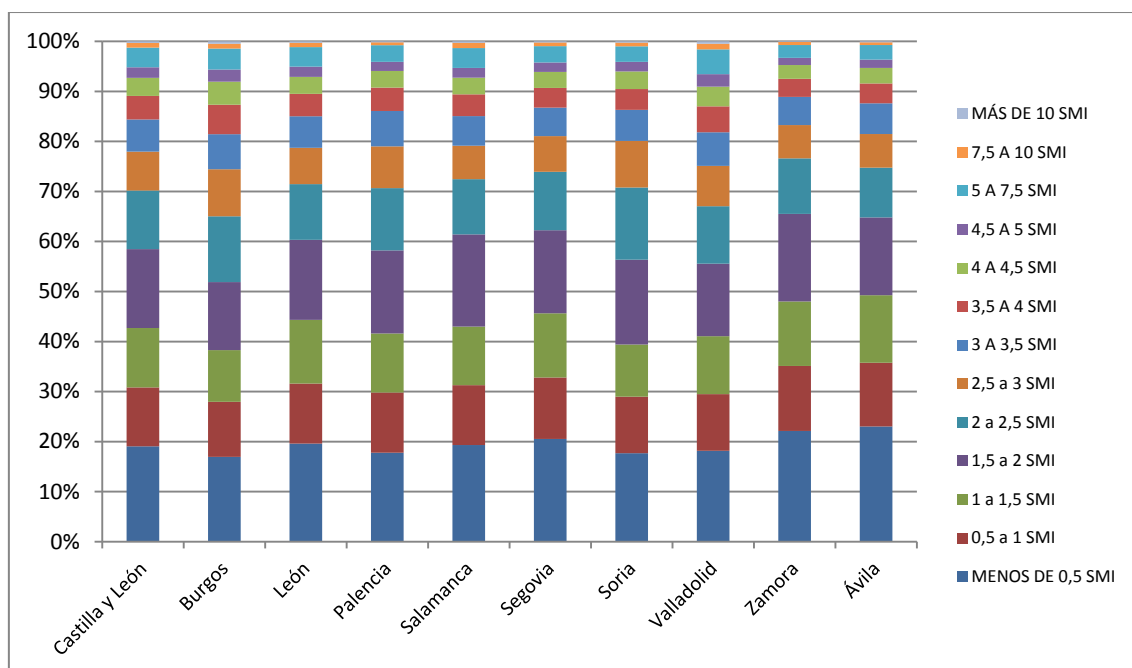
En el siguiente gráfico podemos ver cómo se reparte el número total de personas asalariadas en Castilla y León en los diferentes tramos salariales.



Por provincias, 20.183 de dichas personas viven en Ávila (35,8% del total de personas asalariadas en esa provincia), 30.626 en Burgos (28,0%), 53.155 en León (31,6%), 18.521 en Palencia (29,8%), 38.263 en Salamanca (31,3%), 20.058 en Segovia (32,8%), 10.312 en Soria (29,0%), 62.408 en Valladolid (29,5%) y 20.609 en Zamora (35,1%).

	MENOS DE 0,5 SMI	0,5 a 1 SMI	1 a 1,5 SMI	1,5 a 2 SMI	2 a 2,5 SMI	2,5 a 3 SMI	3 a 3,5 SMI	3,5 a 4 SMI	4 a 4,5 SMI	4,5 a 5 SMI	5 a 7,5 SMI	7,5 a 10 SMI	MÁS DE 10 SMI
Castilla y León	175.543	108.592	109.407	145.426	107.894	71.598	59.212	43.494	33.384	19.387	36.341	8.299	2.972
Ávila	12.993	7.190	7.610	8.768	5.626	3.786	3.463	2.248	1.751	932	1.640	314	97
Burgos	24.625	16.001	15.033	19.740	19.130	13.667	10.216	8.533	6.703	3.530	6.077	1.430	664
León	32.976	20.179	21.420	26.949	18.740	12.190	10.626	7.544	5.680	3.443	6.571	1.455	472
Palencia	11.044	7.477	7.352	10.326	7.726	5.202	4.401	2.897	2.061	1.136	2.073	355	114
Salamanca	23.618	14.645	14.360	22.534	13.523	8.169	7.259	5.296	4.084	2.375	4.878	1.278	347
Segovia	12.541	7.517	7.829	10.141	7.154	4.357	3.480	2.394	1.955	1.149	2.001	446	136
Soria	6.294	4.018	3.716	6.039	5.134	3.316	2.206	1.482	1.253	682	1.105	264	89
Valladolid	38.465	23.943	24.533	30.666	24.334	17.011	14.257	10.975	8.297	5.284	10.507	2.398	979
Zamora	12.987	7.622	7.554	10.263	6.527	3.900	3.304	2.125	1.600	856	1.489	359	74

En la siguiente figura puede verse de forma gráfica el reparto porcentual de personas en cada una de las nueve provincias por tramos de salario.



Los cuadros siguientes muestran respectivamente el número de personas asalariadas y el salario medio por cada sector de actividad en cada provincia.

Nº de personas	Avila	Burgos	León	Palencia	Salamanca	Segovia	Soria	Valladolid	Zamora	Castilla y León
TOTAL	56.418	145.349	168.245	62.164	122.366	61.100	35.598	211.649	58.660	921.549
Agricultura, ganadería, silvic y pesca	1.692	3.858	3.680	1.877	3.455	3.418	1.046	7.007	2.701	28.735
Industria extractiva, energía y agua	645	1.868	4.797	1.049	1.743	1.044	407	1.956	787	14.297
Industria	4.403	30.431	15.600	9.940	10.486	5.789	6.049	30.744	5.537	118.979
Construcción y activ. inmobiliarias	4.928	10.007	12.280	4.081	8.827	4.222	2.534	14.191	5.291	66.361
Comercio, reparaciones y transporte	10.517	26.803	34.127	11.478	22.670	12.053	5.875	40.978	11.500	176.001
Información y comunicaciones	1.210	2.094	3.123	1.013	2.176	1.509	437	4.767	782	17.110
Entid. financieras y aseguradoras	2.051	4.679	6.500	1.834	4.318	2.096	1.485	7.571	2.017	32.551
Servicios a las empresas	5.620	17.084	23.097	7.800	14.436	6.984	3.465	28.048	5.528	112.062
Servicios sociales	18.807	34.760	47.809	17.304	40.459	16.957	10.706	56.632	18.639	262.073
Otros servicios personales y de ocio	6.544	13.766	17.232	5.788	13.794	7.029	3.594	19.755	5.878	93.380

Salario medio	Avila	Burgos	León	Palen	Salamanca	Segovia	Soria	Valladolid	Zamora	Castilla y León
TOTAL	16.152	19.771	17.828	17.883	17.872	17.046	18.103	19.430	15.912	18.246
Agricultura, ganadería, silvic y pesca	8.994	8.312	7.766	11.050	11.360	8.992	10.329	7.659	6.999	8.699
Industria extractiva, energía y agua	22.613	35.131	25.963	23.772	24.070	20.249	25.844	28.111	27.188	26.559
Industria	18.324	24.868	17.565	21.868	17.758	18.756	19.420	22.996	16.657	21.351
Construcción y activ. inmobiliarias	13.403	17.352	15.676	16.414	14.903	15.785	16.820	17.781	14.253	16.090
Comercio, reparaciones y transporte	13.772	18.177	15.566	15.447	15.877	15.079	15.538	16.915	13.772	16.051
Información y comunicaciones	21.659	22.342	23.317	20.409	19.876	24.839	24.050	25.286	20.266	23.033
Entid. financieras y aseguradoras	26.110	27.768	24.614	25.614	28.636	25.325	20.618	29.571	22.830	26.657
Servicios a las empresas	12.623	14.534	15.581	13.177	12.918	13.440	13.386	14.646	11.778	14.140
Servicios sociales	20.571	22.966	23.112	21.953	23.479	22.840	23.455	24.959	21.103	23.143
Otros servicios personales y de ocio	7.995	9.813	8.759	9.341	9.037	8.672	9.212	9.241	7.948	9.000

Para finalizar el bloque dedicado a salarios, hacer mención a un dato recogido en la información de la AEAT que tiene trascendencia para Castilla y León.

Todos los datos recogidos hasta ahora en este informe tienen como punto de referencia el domicilio en Castilla y León de las personas perceptoras de los salarios, si bien puede que la entidad pagadora no tenga el domicilio en nuestra Comunidad. De hecho, desde el punto de vista de las entidades pagadoras, el total de retribuciones correspondientes a 2013 asciende a 11.605 millones de euros, cuando los salarios recibidos han sido de 16.815 millones de euros (69,0%). En cuanto al número de personas asalariadas, si tenemos en cuenta el domicilio del pagador fueron 677.401 personas, que corresponden al 73,5% del número de asalariados que reciben sus retribuciones en Castilla y León (921.549).

Una comunidad autónoma en que ocurre el fenómeno opuesto es Madrid, donde es mayor el número de asalariados y las retribuciones desde el punto de vista del pagador que del receptor, hecho que se explica por el efecto sede que tiene dicha comunidad en la que se ubican los domicilios fiscales de muchas empresas y entidades cuya actividad económica se realiza en otras comunidades autónomas y en particular en Castilla y León.

PRESTACIONES POR DESEMPLEO

La estadística de la AEAT que estamos analizando también ofrece información, como se dijo al principio, de las rentas provenientes de prestaciones por desempleo. En 2013 en Castilla y León fueron 276.282 personas quienes recibieron este tipo de prestaciones económicas y su valor anual medio fue de 3.991€. Nuevamente se observa una mayor retribución media para hombres que para mujeres debido a la situación de desigualdad salarial y laboral que hemos visto en el apartado anterior.

Por provincias, es León donde la prestación media fue más elevada (4.312€), mientras Ávila fue donde este indicador tuvo el nivel más bajo (3.774€).

	Total		Varón		Mujer	
	Desempleados	Prestación media anual	Desempleados	Prestación media anual	Desempleados	Prestación media anual
Castilla y León	276.282	3.991	159.454	4.329	116.828	3.528
Ávila	17.991	3.774	10.530	4.098	7.461	3.317
Burgos	45.453	4.003	26.563	4.211	18.890	3.710
León	53.725	4.312	32.222	4.791	21.503	3.593
Palencia	18.027	3.833	10.252	4.207	7.775	3.340
Salamanca	36.926	3.789	20.471	4.145	16.455	3.347
Segovia	16.304	3.988	8.993	4.378	7.311	3.509
Soria	10.021	4.142	5.468	4.526	4.553	3.682
Valladolid	59.248	3.952	34.146	4.205	25.102	3.610
Zamora	18.587	3.836	10.809	4.188	7.778	3.346

Recientemente el Gabinete Técnico de CCOO de Castilla y León ha elaborado un estudio sobre la evolución de las prestaciones por desempleo en Castilla y León que puede descargarse de la [web de CCOO CyL](#). Para evitar errores de interpretación, aclaramos que la cifra de 122.958 perceptores de prestación por desempleo, recogida en dicho informe en Castilla y León en el mes de julio de 2013 no es incongruente con la que se recoge aquí de 276.282 perceptores en 2013 puesto que esta corresponde a la totalidad del año y hubo personas



**comisiones obreras
de Castilla y León**

que recibieron prestaciones sólo durante unos meses del año. La cifra del otro estudio es un dato estadístico mensual que permite analizar la tasa de cobertura y la evolución de las prestaciones por desempleo a lo largo de los años, cogiendo como elemento de comparación los meses de julio, que por otra parte corresponden a un periodo en el que los datos de desempleo suelen ser de los más bajos del año.

PENSIONES

La Estadística de Mercado Laboral de la AEAT también ofrece datos sobre las pensiones recibidas por personas residentes en Castilla y León desde el punto de vista de los datos que obran en poder de la administración tributaria. Como puede verse en el siguiente cuadro, 648.479 personas de nuestra Comunidad recibieron 732.781 pensiones (1,13 pensiones por persona) por un valor anual medio de 13.158€. Como en anteriores apartados de este estudio, se constata que las mujeres tienen una situación más desfavorable ya que su pensión media es de 10.863€, un 72,0% del valor de la pensión media de los hombres que alcanzó en 2013 los 15.091€ en Castilla y León.

La pensión media más alta corresponde a la provincia de Valladolid, 14.337€, mientras la más baja correspondió a Zamora y fue de 11.542€.

	Total			Varón			Mujer		
	Pensionistas	Pensiones por persona	Pensión media anual	Pensionistas	Pensiones por persona	Pensión media anual	Pensionistas	Pensiones por persona	Pensión media anual
Castilla y León	648.479	1,13	13.158	351.923	1,14	15.091	296.556	1,12	10.863
Ávila	42.244	1,13	11.733	24.055	1,14	12.888	18.189	1,13	10.205
Burgos	93.024	1,14	13.775	49.441	1,14	16.262	43.583	1,13	10.953
León	143.821	1,12	13.461	75.323	1,12	15.776	68.498	1,11	10.915
Palencia	44.899	1,14	12.964	24.396	1,16	14.700	20.503	1,13	10.899
Salamanca	87.171	1,13	12.611	47.353	1,13	14.041	39.818	1,13	10.911
Segovia	36.354	1,13	12.599	19.957	1,13	14.211	16.397	1,13	10.637
Soria	24.432	1,14	12.347	13.249	1,14	13.608	11.183	1,14	10.854
Valladolid	121.900	1,15	14.337	68.047	1,16	16.746	53.853	1,14	11.294
Zamora	54.634	1,11	11.542	30.102	1,11	12.678	24.532	1,11	10.148

En cuanto a la edad, el 72,2% de las personas de Castilla y León perceptoras de pensión tenía 65 años o más, mientras el 27,8% no superaba esa edad. Por sexo, el 75,1% de las pensionistas tenía 65 años o más, mientras que sólo el 69,8% de los hombres pensionistas tenía 65 o más años.

	Menores de 65 años			Mayores de 65 años			% Mayores de 65 años		
	TOTAL	HOMBRES	MUJERES	TOTAL	HOMBRES	MUJERES	TOTAL	HOMBRES	MUJERES
Castilla y León	180.106	106.168	73.938	468.373	245.755	222.618	72,2%	69,8%	75,1%
Ávila	10.583	6.335	4.248	31.661	17.720	13.941	74,9%	73,7%	76,6%
Burgos	26.589	15.506	11.083	66.435	33.935	32.500	71,4%	68,6%	74,6%
León	41.407	25.077	16.330	102.414	50.246	52.168	71,2%	66,7%	76,2%
Palencia	13.511	8.227	5.284	31.388	16.169	15.219	69,9%	66,3%	74,2%
Salamanca	21.355	12.058	9.297	65.816	35.295	30.521	75,5%	74,5%	76,7%
Segovia	9.538	5.454	4.084	26.816	14.503	12.313	73,8%	72,7%	75,1%
Soria	5.837	3.310	2.527	18.595	9.939	8.656	76,1%	75,0%	77,4%
Valladolid	39.458	23.013	16.445	82.442	45.034	37.408	67,6%	66,2%	69,5%
Zamora	11.828	7.188	4.640	42.806	22.914	19.892	78,4%	76,1%	81,1%

Si analizamos las pensiones por tramos de renta, el resultado es que 68.039 personas tuvieron pensiones cuyo valor era inferior a 0,5 veces el SMI, 76.849 percibieron por su pensión entre 0,5 y 1 veces el SMI, 247.257 personas (el tramo más numeroso) percibieron pensiones entre 1 y 1,5 veces el SMI, 68.800 personas tuvieron una pensión entre 1,5 y 2 veces el SMI y por último, 160.534 castellanos y leoneses percibieron en 2013 pensiones por valor superior a 2 veces el SMI. Recordemos que el Salario Mínimo Interprofesional fue en 2013 de 9.034,20 euros anuales.

Por tanto, podemos concluir que mientras 461.113 pensionistas de nuestra Comunidad (el 71,1% del total) dispusieron de unos ingresos inferiores a 18.068,4€ brutos anuales, 160.534 (el 28,9%) contaron con pensiones superiores a dicha cantidad.

En el caso de las mujeres este porcentaje alcanza el 85,8% para quienes tuvieron pensiones inferiores al doble del SMI, esto es a 18.068,4€ brutos anuales y sólo para el 14,2% la pensión recibida superó dicha cifra.

	HOMBRES					MUJERES				
	menos de 0,5SMI	de 0,5 a 1 SMI	de 1 a 1,5 SMI	de 1,5 a 2 SMI	superiores a 2 SMI	menos de 0,5SMI	de 0,5 a 1 SMI	de 1 a 1,5 SMI	de 1,5 a 2 SMI	superiores a 2 SMI
Castilla y León	37.314	29.079	124.493	42.471	118.566	30.725	47.770	149.764	26.329	41.968
Burgos	5.922	3.556	14.630	6.001	19.332	4.414	7.510	20.788	4.410	6.461
León	7.294	7.060	24.120	9.201	27.648	6.592	10.097	35.622	6.844	9.343
Palencia	2.666	2.175	8.398	2.934	8.223	2.101	3.258	10.319	1.919	2.906
Salamanca	4.977	3.935	20.075	5.340	13.026	4.219	6.765	19.975	2.998	5.861
Segovia	2.288	1.618	7.686	2.701	5.664	1.832	2.641	8.436	1.296	2.192
Soria	1.399	1.083	5.250	1.796	3.721	1.019	1.624	6.129	879	1.532
Valladolid	7.184	4.575	17.421	9.294	29.573	6.244	9.442	23.609	5.412	9.146
Zamora	2.986	2.950	15.166	2.760	6.240	2.359	3.666	14.495	1.439	2.573
Ávila	2.598	2.127	11.747	2.444	5.139	1.945	2.767	10.391	1.132	1.954

EVOLUCIÓN DE LOS PRINCIPALES INDICADORES 2010-2013

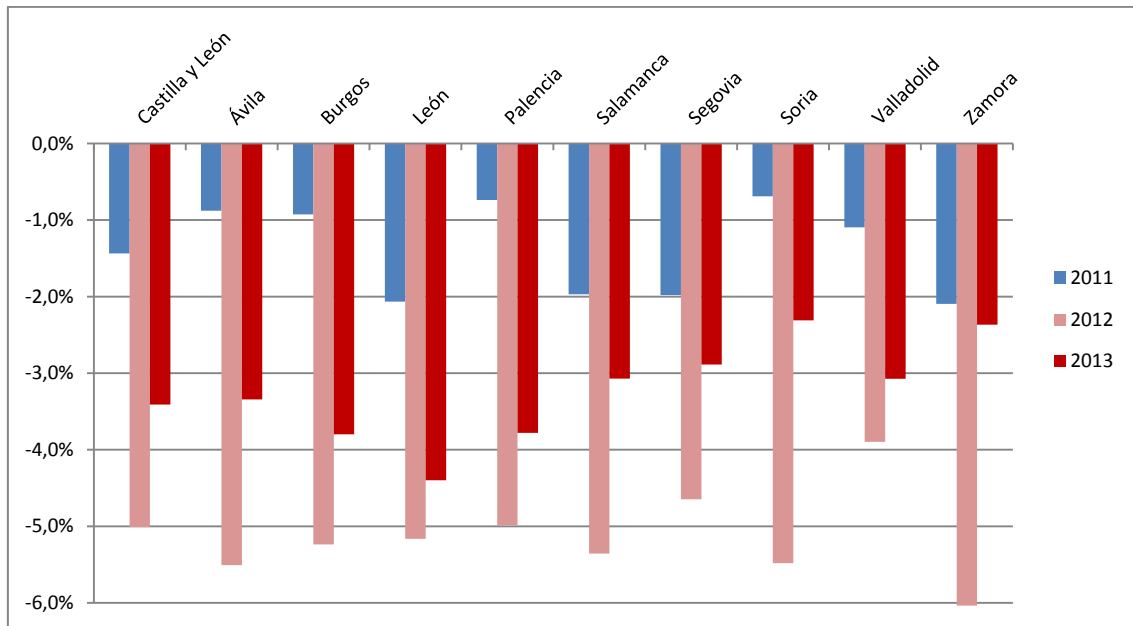
PERCEPCIONES SALARIALES

Como se observa en el cuadro siguiente, en Castilla y León tanto el número de personas asalariadas como su renta media salarial percibida en los últimos cuatro años se ha ido reduciendo paulatinamente.

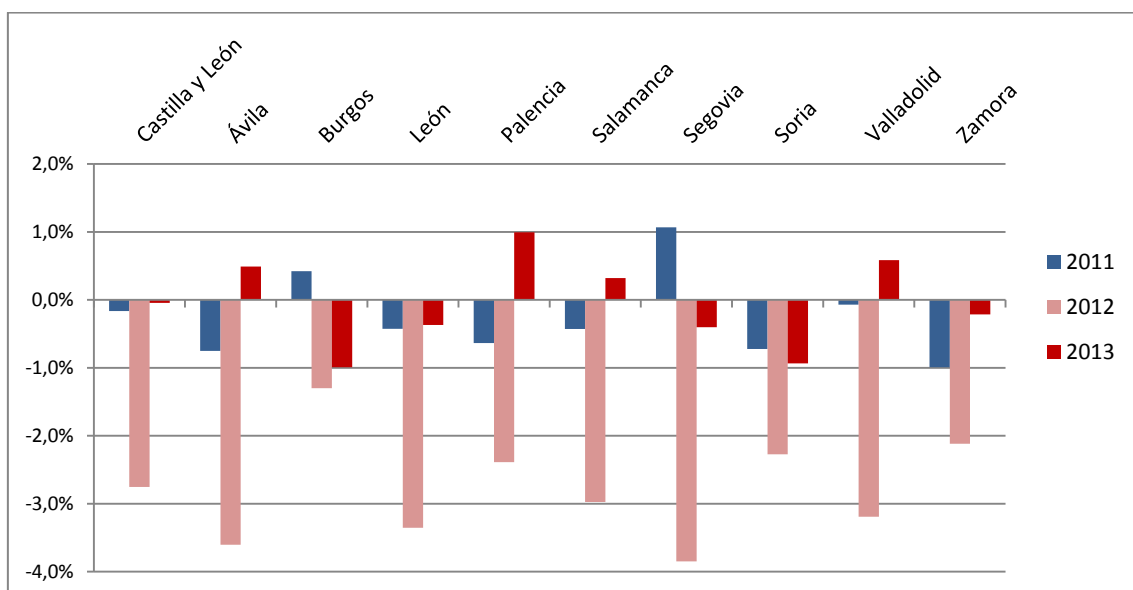
Entre 2010 y 2013 se redujo el número de asalariados en 97.470, lo que representa una caída porcentual del 9,6%, mientras la renta media se redujo en 556€, que en valores porcentuales significa un descenso del 2,96%. A esta bajada salarial habría que sumar el efecto del incremento de IPC en este periodo para determinar realmente la pérdida del poder adquisitivo de las personas asalariadas de nuestra Comunidad. En recientes informes del Gabinete Técnico de CCOO de Castilla y León hemos cifrado dicha pérdida real de salarios en base a la Estadística de costes salariales del INE en el 11,3% para este periodo.

	2010		2011		2012		2013	
	PERSONAS	RENTA MEDIA	PERSONAS	RENTA MEDIA	PERSONAS	RENTA MEDIA	PERSONAS	RENTA MEDIA
Castilla y León	1.019.019	18.802	1.004.387	18.771	954.085	18.254	921.549	18.246
Ávila	62.317	16.800	61.770	16.674	58.369	16.073	56.418	16.152
Burgos	160.927	20.147	159.438	20.232	151.088	19.969	145.349	19.771
León	189.482	18.594	185.567	18.515	175.985	17.894	168.245	17.828
Palencia	68.503	18.256	67.997	18.140	64.606	17.707	62.164	17.883
Salamanca	136.066	18.440	133.386	18.361	126.242	17.815	122.366	17.872
Segovia	67.316	17.612	65.983	17.800	62.916	17.115	61.100	17.046
Soria	38.821	18.835	38.553	18.699	36.440	18.274	35.598	18.103
Valladolid	229.728	19.968	227.213	19.954	218.357	19.317	211.649	19.430
Zamora	65.859	16.454	64.480	16.291	60.082	15.946	58.660	15.912

El siguiente gráfico nos permite ver la evolución porcentual del número de personas asalariadas en Castilla y León y en las provincias en los tres últimos años. Queda perfectamente reflejado como 2012 fue el año de la reforma laboral y de otras decisiones tomadas por el Gobierno en relación al empleo público que marcaron un importante retroceso del empleo por cuenta ajena.



En cuanto a la evolución de los salarios medios también se aprecia el efecto de 2012 y de las medidas laborales del Gobierno adoptadas en ese año y que tanto daño han hecho a las personas y a la economía.



PRESTACIONES POR DESEMPLEO

La siguiente tabla muestra la evolución del total de prestaciones por desempleo percibidas por personas de Castilla y León entre 2010 y 2013 y su valor anual medio en euros.

Observamos que durante los tres primeros años la evolución en el número de personas receptoras de prestaciones por desempleo fue aumentando, para en 2013 comenzar a disminuir su número. Este dato en combinación con el contenido del estudio sobre prestaciones por desempleo al que nos hemos referido anteriormente y con el valor medio de las prestaciones que hemos visto en este, nos lleva a deducir que el índice de rotación de personas receptoras de prestaciones por desempleo es muy elevado, siendo muy breves los periodos de disfrute de las mismas, hecho que tiene mucha relación con la situación de mayor precariedad del mercado laboral en cuanto a aumento de la temporalidad de la contratación.

	2010		2011		2012		2013	
	Personas	Prestación	Personas	Prestación	Personas	Prestación	Personas	Prestación
Castilla y León	262.168	3.814	266.039	3.651	277.605	3.913	276.282	3.991
Ávila	18.796	3.768	18.723	3.574	18.643	3.913	17.991	3.774
Burgos	40.210	3.944	41.649	3.730	45.866	3.856	45.453	4.003
León	51.523	3.917	52.667	3.860	52.372	4.153	53.725	4.312
Palencia	16.924	3.608	17.179	3.483	18.409	3.760	18.027	3.833
Salamanca	36.291	3.678	36.700	3.527	37.603	3.816	36.926	3.789
Segovia	15.548	3.733	15.705	3.580	16.269	3.894	16.304	3.988
Soria	8.766	3.585	9.164	3.439	9.825	3.667	10.021	4.142
Valladolid	55.954	3.896	55.829	3.639	59.766	3.912	59.248	3.952
Zamora	18.156	3.674	18.423	3.567	18.852	3.877	18.587	3.836

PENSIONES

La siguiente tabla muestra la evolución del total de pensiones percibidas por personas de Castilla y León entre 2010 y 2013 y su valor anual medio en €. En este caso la evolución es creciente en cuanto al número de pensionistas si bien en los últimos años se ha ralentizado el crecimiento como resultado también de las medidas adoptadas al respecto, fundamentalmente el retraso de la edad de jubilación y el endurecimiento de las condiciones para acceder a la jubilación anticipada. En cuanto a la pensión media se observa un incremento paulatino de la misma, si bien este se debe al efecto sustitución dado que quienes entran al sistema acceden con pensiones medias superiores a quienes causan baja, y no a revalorización de las pensiones en los últimos años.

Para un mayor conocimiento de la evolución en España y en Castilla y León de las cotizaciones a la seguridad social y de las pensiones recomendamos la consulta de los documentos específicos sobre la materia que se realizan por parte del Gabinete Técnico de CC OO de Castilla y León y que se encuentran disponibles en su página web.

	2010		2011		2012		2013	
	Personas	Pensión Media	Personas	Pensión Media	Personas	Pensión Media	Personas	Pensión Media
Castilla y León	642.884	11.907	647.765	12.392	648.083	12.718	648.479	13.158
Ávila	42.271	10.668	42.322	11.036	42.236	11.275	42.244	11.733
Burgos	91.917	12.332	93.232	12.826	92.856	13.208	93.024	13.775
León	144.066	12.204	144.439	12.749	144.034	13.029	143.821	13.461
Palencia	44.546	11.766	44.904	12.241	44.946	12.555	44.899	12.964
Salamanca	85.803	11.451	86.947	11.908	87.216	12.221	87.171	12.611
Segovia	36.106	11.346	36.293	11.803	36.338	12.368	36.354	12.599
Soria	24.791	11.130	24.755	11.638	24.655	11.915	24.432	12.347
Valladolid	118.002	13.031	119.510	13.527	120.781	13.853	121.900	14.337
Zamora	55.382	10.506	55.363	10.916	55.021	11.203	54.634	11.542



**comisiones obreras
de Castilla y León**