



comisiones obreras  
de Castilla y León

**2014** |

**Informe Trimestral de  
EMPLEO (EPA)  
de Castilla y León**

**1º Trimestre de 2014**

Gabinete Técnico de CCOO de Castilla y León

**ENCUESTA DE  
POBLACIÓN ACTIVA**



comisiones obreras  
de Castilla y León

# Gabinete Técnico

Documento elaborado por las Secretarías de Empleo y Formación y de Estudios y Asesoramiento de la US de CCOO de Castilla y León.

Este Informe ha sido elaborado en mayo de 2014 con datos publicados por el INE correspondientes al primer trimestre de 2014

## INTRODUCCION

En el mes de abril, el INE ofrece el resultado de la Encuesta de Población Activa (EPA) correspondiente al primer trimestre (enero, febrero y marzo) de ese año.

Este **primer trimestre en Castilla y León la EPA ha dado unos resultados decepcionantes, el aumento de personas en desempleo (aun habiendo bajado la población activa de forma muy significativa) y, sobre todo, la pérdida de ocupados, son pésimos datos de comienzo del año 2014.**

En este estudio vamos a analizar los datos de **actividad, empleo (asalariado y por cuenta propia) y desempleo** desde sus diferentes perspectivas, sectoriales, género, tipos de contratación, etc., relacionando su evolución en Castilla y León con la evolución de los mismos a nivel del Estado. También analizaremos los datos del mercado de trabajo en cada una de las nueve provincias de la Comunidad.

*El Instituto Nacional de Estadística (INE) ha modificado al alza la población que sirve de base en la Encuesta de Población Activa (EPA), lo que ha conllevado cambios en las principales cifras de esta encuesta publicadas hasta el cuarto trimestre de 2013.*

*Todos estos cambios en las cifras de la EPA se deben a que se deja de utilizar el Censo de 2001 como base de la población y se empieza a emplear el Censo de 2011.*

## DESEMPLEO Y EMPLEO

Como explicábamos en la introducción, las **cifras de variación trimestral del desempleo del primer trimestre** del año 2014 muestran una situación **muy negativa**. El **aumento de 700 personas en la cifra del desempleo** (incluso bajando la población activa, 6.800 menos) y sobre todo, la **pérdida de 7.500 empleos** en tan solo un trimestre, son pésimos datos de inicio del año 2014.

En España aunque hay 2.300 parados menos que en el trimestre anterior, el dato no se debe a la creación de empleo (184.600 menos), sino a que se ha reducido el número de personas que buscan activamente empleo, tanto en términos anuales como trimestrales, 187.000 y 424.500 respectivamente. El incremento del tiempo para conseguir un empleo contribuye al efecto desánimo y a que un importante número de personas desista en la búsqueda de empleo.

Según la EPA, el número de **parados en Castilla y León** en este trimestre alcanza las **257.400** personas y la **tasa de paro** se sitúa en el **22,21%** (ha aumentado **0,19 puntos porcentuales respecto al trimestre anterior**), mientras que en el global nacional hay **5,9 millones de parados** y la **tasa de paro** es del **25,93%** (se ha incrementado **0,20 puntos porcentuales en el último trimestre**).

Tabla 1.- Variación trimestral del desempleo y el empleo, en Castilla y León y España

	Castilla y León				España			
	IV trimestre 2013	I trimestre 2014	Var. Abs.	Var. Rel.	IV trimestre 2013	I trimestre 2014	Var. Abs.	Var. Rel.
Ocupados/as	909.000	901.500	-7.500	-0,8%	17.135.200	16.950.600	-184.600	-1,1%
Desempleados/as	256.700	257.400	+700	+0,3%	5.935.600	5.933.300	-2.300	0,0%
Tasa de desempleo	22,02%	22,21%	+0,19	-	25,73%	25,93%	+0,20	-

Fuente: Elaboración propia a partir de la EPA (INE)

En **términos interanuales**, esto es comparando el primer trimestre de 2014 en relación al primer trimestre de 2013, el **paro ha descendido en nuestra Comunidad en 9.400 personas, un -3,5%**, y en **España se ha reducido en un -5,5% (344.900 personas)**.

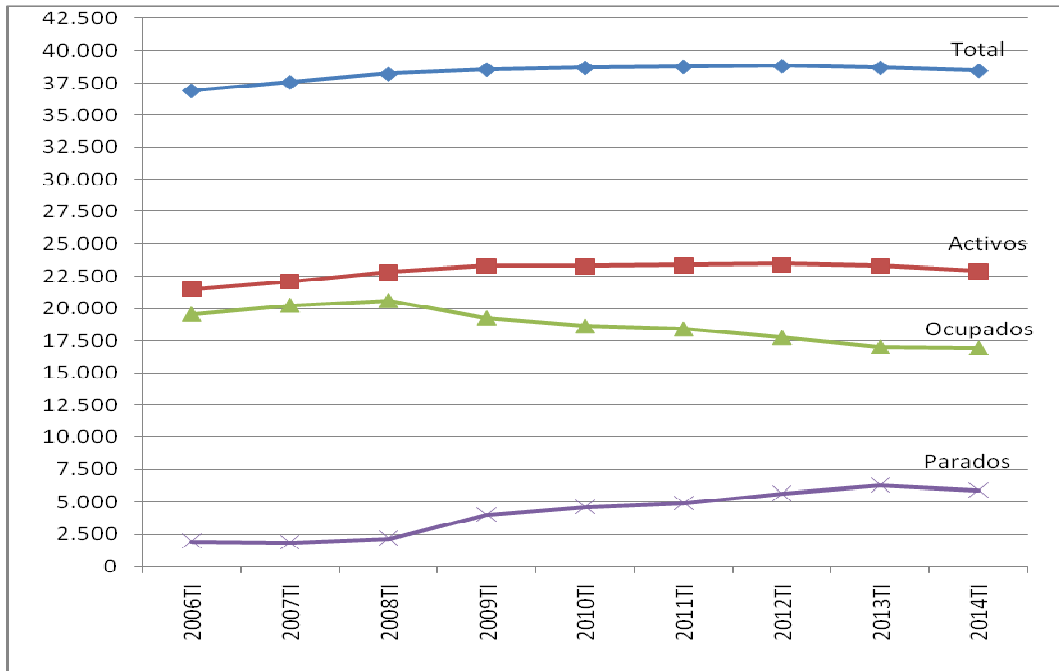
En cuanto al **número de empleos**, en este último año la variación ha sido negativa en los dos casos, **en España se han destruido 79.600 empleos (-0,5%)**, en **Castilla y León la pérdida ha sido de 6.000 empleos (-0,7%)**.

Tabla 2.- Variación interanual del desempleo y el empleo, en Castilla y León y España

	Castilla y León				España			
	I trimestre 2013	I trimestre 2014	Var. Abs.	Var. Rel.	I trimestre 2013	I trimestre 2014	Var. Abs.	Var. Rel.
Desempleados/as	266.800	257.400	-9.400	-3,5%	6.278.200	5.933.300	-344.900	-5,5%
Ocupados/as	907.500	901.500	-6.000	-0,7%	17.030.200	16.950.600	-79.600	-0,5%

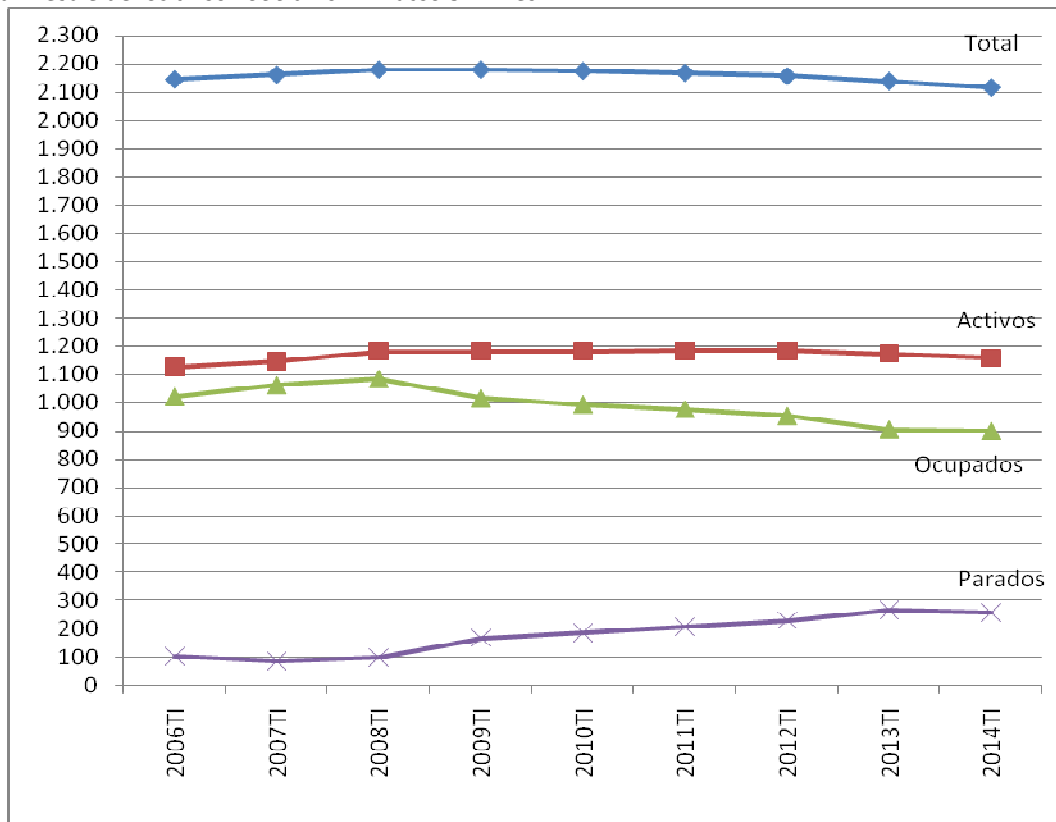
Fuente: Elaboración propia a partir de la EPA (INE)

Fig 1.- Evolución de la población total, activos, ocupados y parados en España primer trimestre de los años 2006 a 2014. Datos en miles



Fuente: Elaboración propia a partir de la EPA (INE)

Fig 2.- Evolución de la población total, activos, ocupados y parados en Castilla y León primer trimestre de los años 2006 a 2014. Datos en miles.



Fuente: Elaboración propia a partir de la EPA (INE)

Según la EPA, en **Castilla y León** hay actualmente **31.100 jóvenes menores de 25 años en desempleo** y su **tasa de paro es del 49,80%**, siendo a nivel nacional la tasa de paro juvenil del **55,49%**. En nuestra región, destaca el importante incremento de personas **mayores de 55 años en desempleo en el último trimestre (23,3%)**.

Tabla 3.- Variación trimestral del desempleo y tasa de desempleo por grupos de edad en Castilla y León y España

		Castilla y León				España			
		IV trim 2013	I trim 2014	Var. Abs.	Var. Rel.	IV trim 2013	I trim 2014	Var. Abs.	Var. Rel.
Desempleados	Menores de 25 años	33.900	31.100	-2.800	-8,3%	907.100	881.400	-25.700	-2,8%
	De 25 a 54 años	197.100	194.500	-2.600	-1,3%	4.436.400	4.449.200	+12.800	+0,3%
	De 55 y más años	25.700	31.700	+6.000	+23,3%	592.200	602.600	+10.400	+1,8%
Tasa de desempleo	Menores de 25 años	50,20%	49,80%	-0,40	-	54,89%	55,49%	+0,60	-
	De 25 a 54 años	21,54%	21,38%	-0,16	-	24,15%	24,39%	+0,24	-
	De 55 y más años	14,04%	17,00%	+2,96	-	19,42%	19,76%	+0,34	-

Fuente: Elaboración propia a partir de la EPA (INE). Datos del IV trimestre de 2013.

En cuanto a los **parados de larga duración**, la encuesta indica para nuestra Comunidad Autónoma que hay **161.700 parados con más de un año en desempleo** (parados de larga duración), de los que **106.300 llevan más de dos años parados**. En España son ya 3.657.600 los parados de larga duración (de los que 2.419.400 llevan buscando empleo más de dos años).

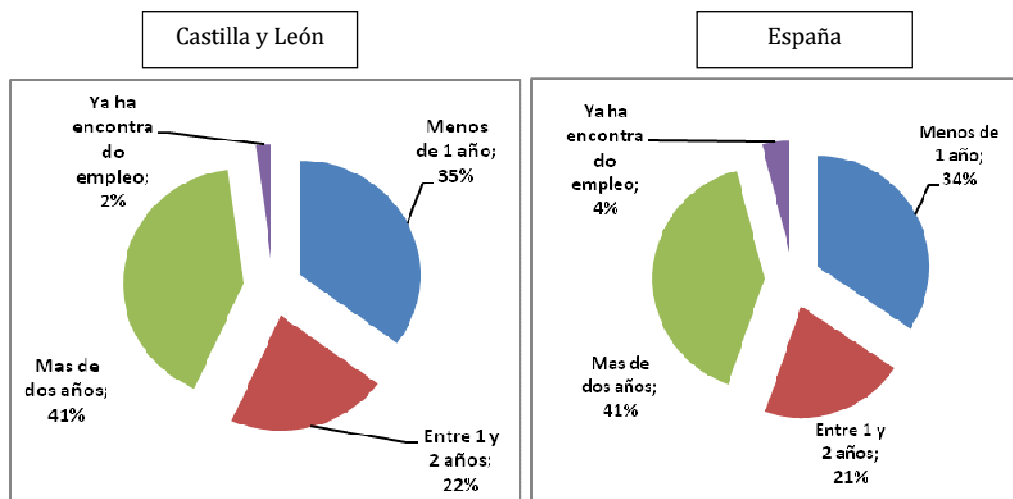
Tabla 4.- Desempleo por tiempo de búsqueda en Castilla y León y España

	Castilla y León				España			
	IV trim 2013	I trim 2014	Var. Abs.	Var. Rel.	IV trim 2013	I trim 2014	Var. Abs.	Var. Rel.
Menos de 1 año	91.800	90.400	-1.400	-1,5%	2.087.700	2.039.000	-48.700	-2,3%
Entre 1 y 2 años	58.500	55.400	-3.100	-5,3%	1.292.900	1.238.200	-54.700	-4,2%
Mas de dos años	97.700	106.300	+8.600	+8,8%	2.311.800	2.419.400	+107.600	+4,7%
Ya ha encontrado empleo	8.700	5.200	-3.500	-40,2%	243.200	236.800	-6.400	-2,6%

Fuente: Elaboración propia a partir de la EPA (INE). Datos del IV trimestre de 2013.

En Castilla y León hay **aproximadamente 119.000 hogares con todos sus miembros en paro**, y en España son ya **1.978.900** los hogares en esta situación.

Fig 3.- Distribución personas en desempleo en Castilla y León según tiempo de búsqueda de empleo



Fuente: Elaboración propia a partir de la EPA(INE). Datos del I trimestre de 2014.

De los 257.400 parados existentes en Castilla y León, aproximadamente **133.400 (51,8% del total) no cobran ningún tipo de prestación**. En España son casi **3.191.200 personas** las que atraviesan por esta situación de los 5,9 millones de parados, lo que supone un porcentaje ligeramente superior al de Castilla y León (53,8%).

Tabla 5.- Personas en desempleo que no cobran ningún tipo de prestación por desempleo.

	Castilla y León	España
Beneficiarios prestación por desempleo (media primer trimestre)	124.000	2.742.100
Personas en desempleo EPA I trimestre 2014	257.400	5.933.300
<b>Personas que NO cobran ningún tipo de prestación por desempleo</b>	<b>133.400</b>	<b>3.191.200</b>

Fuente: Elaboración propia a partir de la EPA (INE) y de los datos de prestaciones por desempleo del MTIN

## EVOLUCIÓN DEL DESEMPLEO EN HOMBRES Y MUJERES

Desagregando los datos de **desempleo por sexo**, en Castilla y León, el incremento del paro en este trimestre respecto del cuarto trimestre del año anterior, se produce exclusivamente en el **colectivo femenino, con 900 desempleadas más (+0,7%), mientras que para los hombres disminuye en 100 desempleados (-0,1%)**. En España el descenso del desempleo se produce exclusivamente en el colectivo femenino con 10.100 paradas menos (-0,4%) frente al aumento del paro masculino en 7.800 personas (+0,3%).

**De las 257.400 personas en paro en nuestra Comunidad, 133.300 son hombres y 124.100 mujeres**. En España hay 5.933.300 personas en desempleo de las cuales 3.116.600 son hombres y 2.816.700 son mujeres.

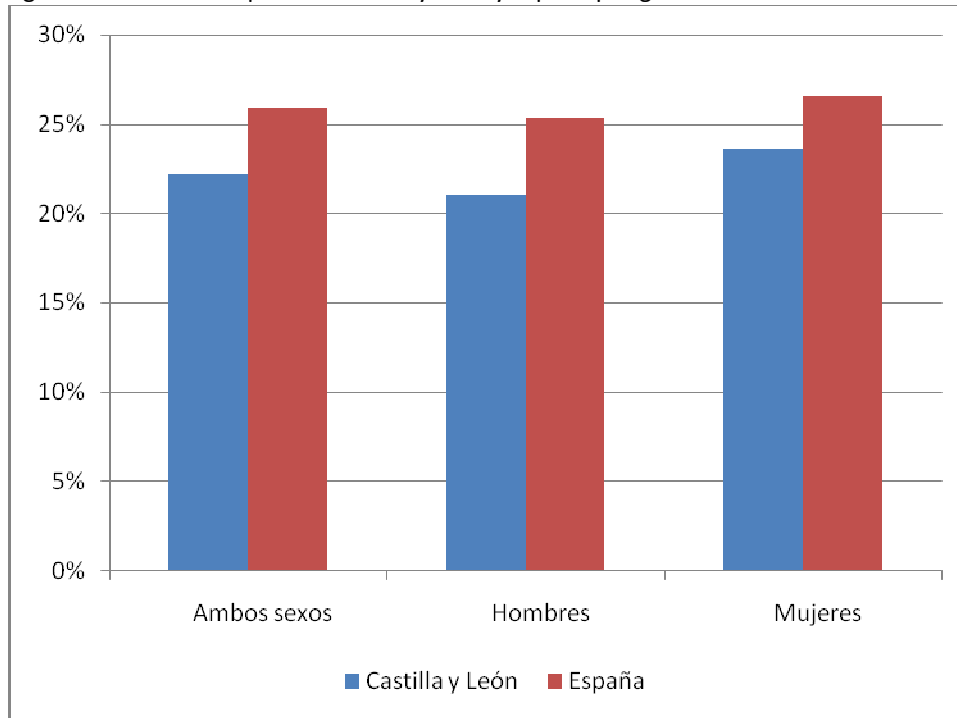
Tabla 6.- Variación trimestral del desempleo por género

		Castilla y León				España			
		IV trimestre 2013	I trimestre 2014	Var. Abs	Var. Rel.	IV trimestre 2013	I trimestre 2014	Var. Abs	Var. Rel.
Desempleo	Hombres	133.400	133.300	-100	-0,1%	3.108.800	3.116.600	+7.800	+0,3%
	Mujeres	123.200	124.100	+900	+0,7%	2.826.800	2.816.700	-10.100	-0,4%
Tasa de paro	Hombres	20,80%	21,02%	+0,22	-	25,04%	25,37%	+0,33	-
	Mujeres	23,51%	23,65%	+0,14	-	26,53%	26,57%	+0,04	-

Fuente: Elaboración propia a partir de la EPA (INE)

En cuanto a la **tasa de paro**, en Castilla y León ésta ha aumentado en el último trimestre para los hombres en 0,22 puntos porcentuales hasta alcanzar el 21,02% y para las mujeres en 0,14 puntos porcentuales registrando una tasa del 23,65%. En España la tasa de paro masculina se incrementa en 0,33 puntos porcentuales y en 0,04 puntos para las mujeres, por lo que los hombres presentan una tasa de desempleo del 25,37% y las mujeres del 26,57%.

Fig 4.- Tasas de desempleo en Castilla y León y España por género. I trimestre 2014



Fuente: Elaboración propia a partir de la EPA (INE)

En la **comparativa interanual**, los datos muestran un descenso del desempleo en ambos sexos, las mujeres con 3.000 desempleadas menos, en términos relativos un -2,4% (inferior al -3,5% registrado a nivel nacional) y los hombres con mayor descenso, con 6.400 desempleados menos, un -4,6% (en España se reduce en un 7,2%).

En Castilla y León las tasa de de desempleo se ha reducido en un año en 0,66 puntos porcentuales en el colectivo masculino y en 0,34 puntos para el femenino. En España tasa de desempleo masculina ha disminuido en 1,29 puntos porcentuales y para las mujeres en 0,69 puntos porcentuales.

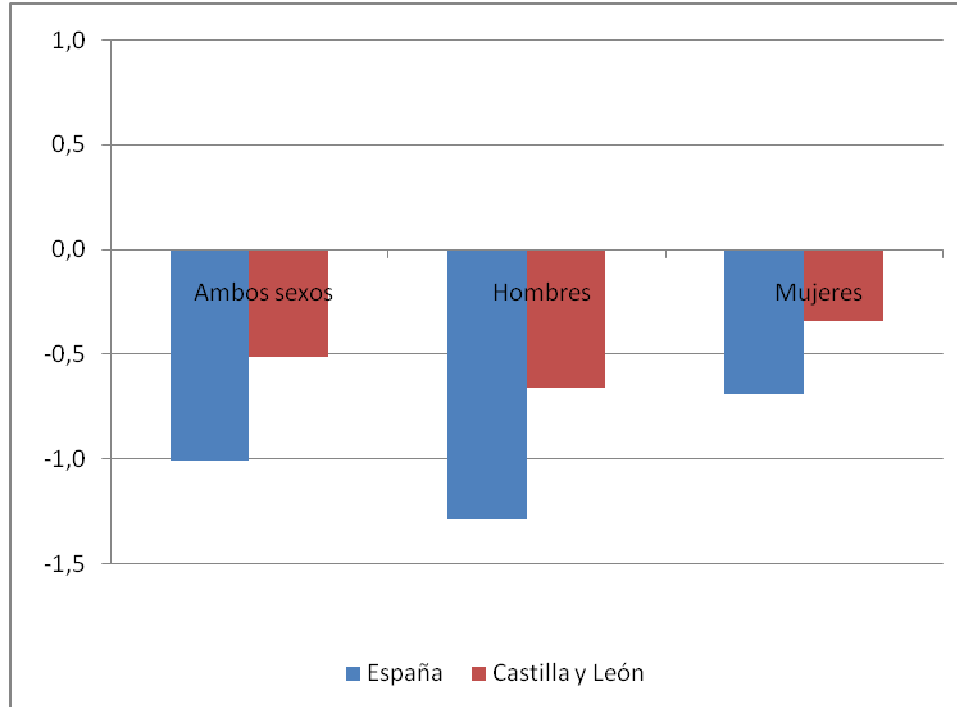
Tabla 7- Variación interanual del desempleo por género

		Castilla y León				España			
		I trimestre 2013	I trimestre 2014	Var. Abs	Var. Rel.	I trimestre 2013	I trimestre 2014	Var. Abs	Var. Rel.
Desempleo	Hombres	139.700	133.300	-6.400	-4,6%	3.358.400	3.116.600	-241.800	-7,2%
	Mujeres	127.100	124.100	-3.000	-2,4%	2.919.900	2.816.700	-103.200	-3,5%
Tasa de paro	Hombres	21,68	21,02	-0,66	-	26,66	25,37	-1,29	-
	Mujeres	23,99	23,65	-0,34	-	27,26	26,57	-0,69	-

Fuente: Elaboración propia a partir de la EPA (INE)



Fig 5.- Variación interanual de las tasas de desempleo en España y Castilla y León por género.



Fuente: Elaboración propia a partir de la EPA (INE). Variación trimestral en puntos porcentuales.

## **ACTIVIDAD**

Durante el último trimestre **se ha reducido significativamente la actividad** con respecto al trimestre anterior, en **6.800 personas** (todos hombres), lo que en términos relativos supone un -0,6%, alcanzando un total de **1.158.900 personas activas**. En España, al igual que nuestra región, la actividad se ha reducido en un 0,8% (187.000 personas menos) estimándose un total de 22.883.900 personas activas.

Con respecto a la **tasa de actividad** continuamos siendo una de las Comunidades Autónomas con la tasa de actividad más baja, 54,76% (ha disminuido en el último trimestre 0,17 puntos porcentuales), e inferior por tanto a la media nacional que es del 59,46% (se ha reducido 0,40 puntos porcentuales).

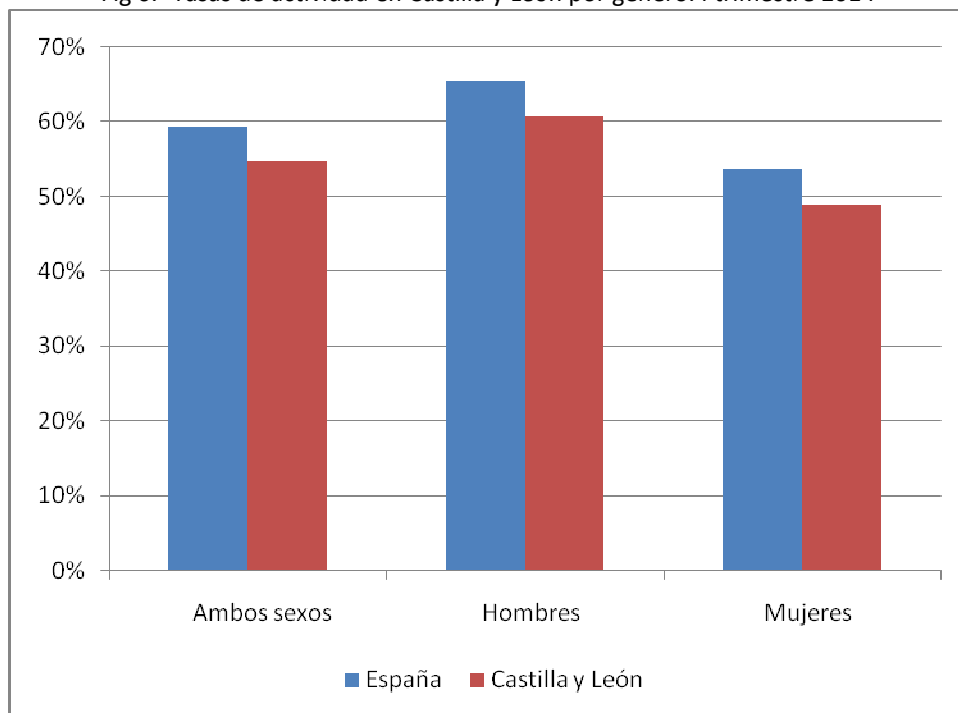
Desglosando por sexo, en Castilla y León la tasa de actividad se ha reducido exclusivamente en el colectivo masculino, en 0,51 puntos porcentuales (-0,57 puntos en España), mientras que para las mujeres aumentó en 0,16 puntos porcentuales (a nivel nacional por el contrario disminuye en 0,21 puntos). De este modo en el I trimestre de 2014 en Castilla y León la tasa de actividad masculina es del 60,77% (en España 65,48%) y la femenina del 48,92% (en España 53,75%).

Tabla 8.- Variación trimestral de la actividad por género

		Castilla y León				España			
		IV trimestre 2013	I trimestre 2014	Var. Abs	Var. Rel.	IV trimestre 2013	I trimestre 2014	Var. Abs	Var. Rel.
Actividad	Ambos sexos	1.165.700	1.158.900	-6.800	-0,6%	23.070.900	22.883.900	-187.000	-0,8%
	Hombres	641.400	634.200	-7.200	-1,1%	12.415.600	12.282.100	-133.500	-1,1%
	Mujeres	524.300	524.700	+400	+0,1%	10.655.200	10.601.800	-53.400	-0,5%
Tasa de actividad	Ambos sexos	54,93	54,76	-0,17	-	59,86	59,46	-0,40	-
	Hombres	61,28	60,77	-0,51	-	66,05	65,48	-0,57	-
	Mujeres	48,76	48,92	+0,16	-	53,96	53,75	-0,21	-

Fuente: Elaboración propia a partir de la EPA (INE)

Fig 6.- Tasas de actividad en Castilla y León por género. I trimestre 2014



Fuente: Elaboración propia a partir de la EPA (INE)

Si comparamos con los datos registrados ***hace un año***, el número de personas activas se ha reducido en la región en 15.500 (10.300 son hombres y 5.200 mujeres), lo que supone un 1,3% menos. En España la caída interanual de activos ha sido ligeramente superior que en la región, 1,8%.

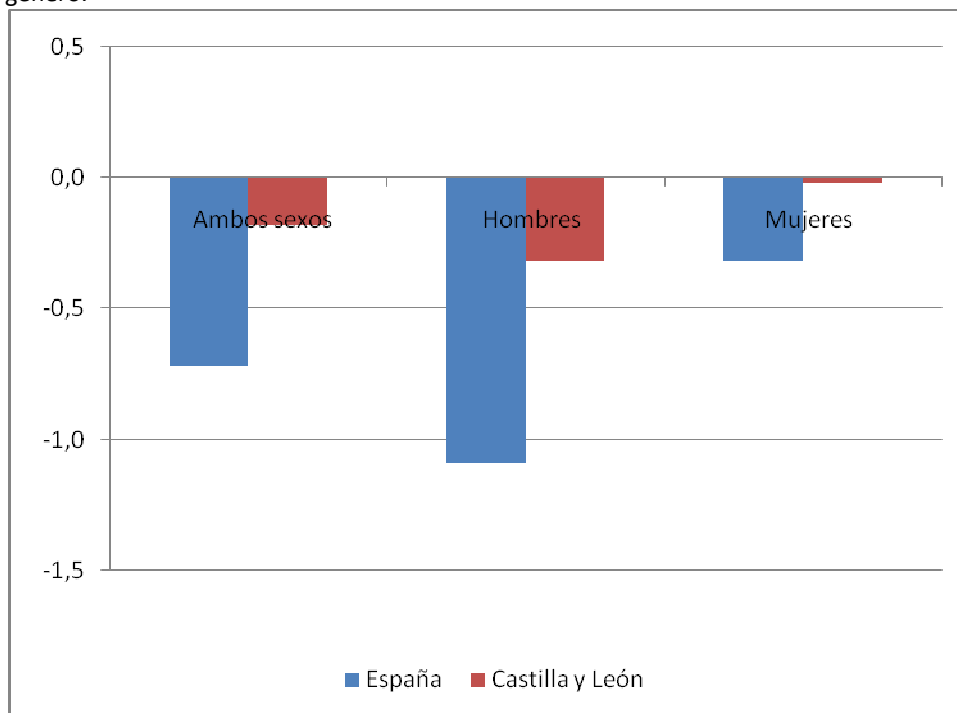
Respecto a la tasa de actividad, en un año se ha reducido en la región en 0,18 puntos y 0,72 puntos en la nación.

Tabla 9- Variación interanual de la actividad por género

		Castilla y León				España			
		I trimestre 2013	I trimestre 2014	Var. Abs	Var. Rel.	I trimestre 2013	I trimestre 2014	Var. Abs	Var. Rel.
Actividad	Ambos sexos	1.174.400	1.158.900	-15.500	-1,3%	23.308.400	22.883.900	-424.500	-1,8%
	Hombres	644.500	634.200	-10.300	-1,6%	12.596.600	12.282.100	-314.500	-2,5%
	Mujeres	529.900	524.700	-5.200	-1,0%	10.711.800	10.601.800	-110.000	-1,0%
Tasa de actividad	Ambos sexos	54,94	54,76	-0,18	-	60,18	59,46	-0,72	-
	Hombres	61,09	60,77	-0,32	-	66,57	65,48	-1,09	-
	Mujeres	48,94	48,92	-0,02	-	54,07	53,75	-0,32	-

Fuente: Elaboración propia a partir de la EPA (INE)

Fig 7.- Variación interanual de las tasas de actividad en España y Castilla y León por género.



Fuente: Elaboración propia a partir de la EPA (INE). Variación trimestral en puntos porcentuales.



## OCUPACION

En cuanto a la ocupación, en Castilla y León en el último trimestre **el número de personas ocupadas se ha reducido significativamente en 7.500 personas (-0,8%)**, situándose en **901.500 personas con empleo**. A nivel nacional se han destruido 184.600 puestos de trabajo (-1,1%) alcanzando una cifra de 16.950.600 personas ocupadas.

De las 901.500 personas con empleo en la región, 500.900 son hombres y 400.600 mujeres. La mayoría del empleo perdido en el último trimestre era ocupado por hombres, 7.100 menos (-1,4%), frente a los 500 empleos menos (-0,1%) que registraron las mujeres.

En España al igual que en la región los hombres han sido más perjudicados en cuanto a destrucción de empleo que las mujeres, (-1,5% los hombres y -0,6% las mujeres)

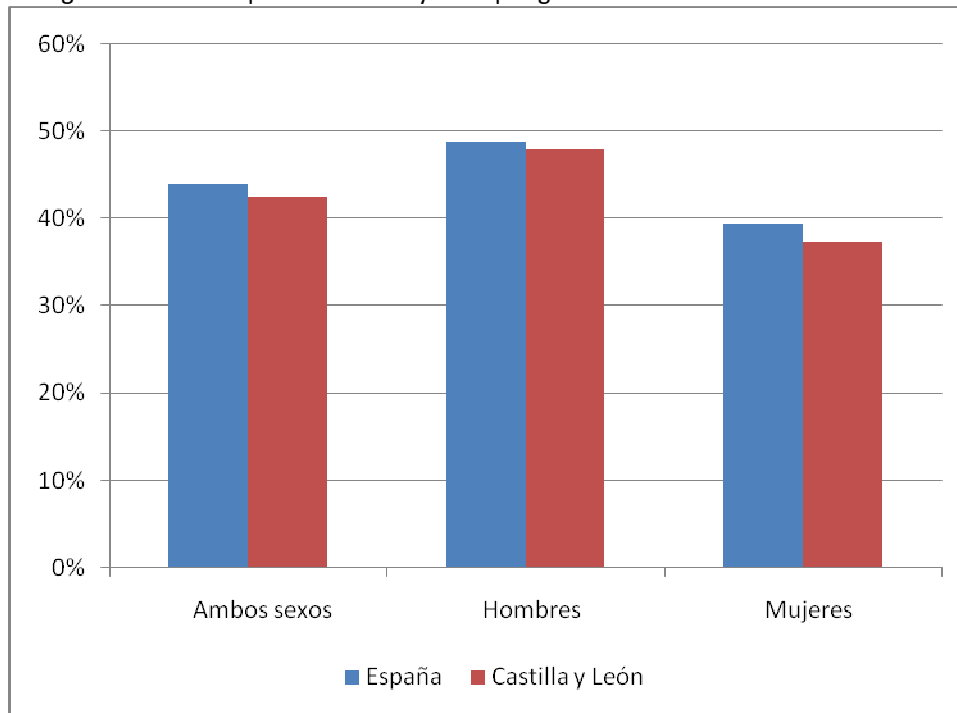
La tasa de empleo se ha reducido en 0,24 puntos porcentuales en Castilla y León y en 0,41 puntos en España, situándose en el 42,60% y 44,05% respectivamente. Desagregando por sexo, la tasa de empleo disminuye en el colectivo masculino en 0,53 puntos porcentuales (-0,65 puntos en la nación) y en el femenino se ha mantenido prácticamente constante, con un aumento de apenas 0,05 puntos porcentuales (a nivel nacional descenso de 0,17 puntos). La tasa de empleo femenina es muy inferior a la masculina, aproximadamente casi 11 puntos menos (9 puntos en España), siendo del 37,35% para las mujeres (en la nación 39,47%) y del 48,0% para los hombres (48,86% en España).

Tabla 10.- Variación trimestral de la ocupación por género

		Castilla y León				España			
		IV trimestre 2013	I trimestre 2014	Var. Abs	Var. Rel.	IV trimestre 2013	I trimestre 2014	Var. Abs	Var. Rel.
Empleo	Ambos sexos	909.000	901.500	-7.500	-0,8%	17.135.200	16.950.600	-184.600	-1,1%
	Hombres	508.000	500.900	-7.100	-1,4%	9.306.800	9.165.600	-141.200	-1,5%
	Mujeres	401.100	400.600	-500	-0,1%	7.828.400	7.785.000	-43.400	-0,6%
Tasa de empleo	Ambos sexos	42,84	42,60	-0,24	-	44,46	44,05	-0,41	-
	Hombres	48,53	48,00	-0,53	-	49,51	48,86	-0,65	-
	Mujeres	37,30	37,35	+0,05	-	39,64	39,47	-0,17	-

Fuente: Elaboración propia a partir de la EPA (INE)

Fig 8.- Tasas de empleo en Castilla y León por género. I trimestre 2014



Fuente: Elaboración propia a partir de la EPA (INE)

*En el último año, se han destruido 6.000 empleos en Castilla y León (-0,7%), de los que 3.900 eran ocupados por hombres (-0,8%) y 2.200 por mujeres (-0,5%). En España la pérdida de empleo ha sido menos intensa que en la región con una caída del 0,5%, los hombres reducen su empleo en un 0,8% y las mujeres en un 0,1%.*

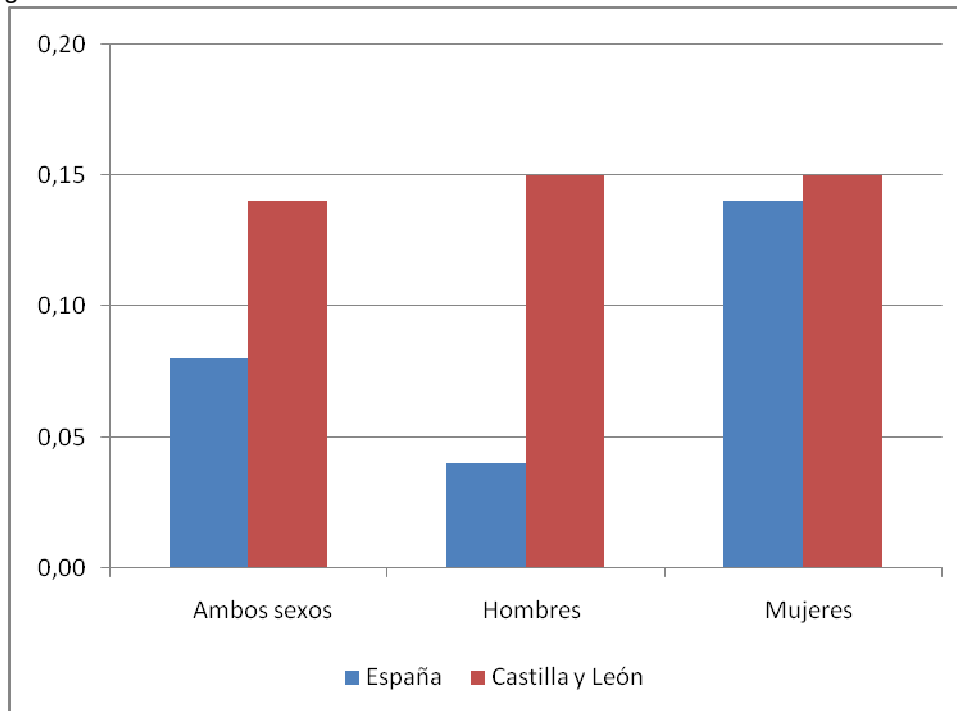
*La tasa de empleo ha aumentado en un año en 0,14 puntos porcentuales en Castilla y León y en 0,08 puntos en España.*

Tabla 11- Variación interanual de la ocupación por género

		Castilla y León				España			
		I trimestre 2013	I trimestre 2014	Var. Abs	Var. Rel.	I trimestre 2013	I trimestre 2014	Var. Abs	Var. Rel.
Empleo	Ambos sexos	907.500	901.500	-6.000	-0,7%	17.030.200	16.950.600	-79.600	-0,5%
	Hombres	504.800	500.900	-3.900	-0,8%	9.238.300	9.165.600	-72.700	-0,8%
	Mujeres	402.800	400.600	-2.200	-0,5%	7.791.900	7.785.000	-6.900	-0,1%
Tasa de empleo	Ambos sexos	42,46	42,60	+0,14	-	43,97	44,05	+0,08	-
	Hombres	47,85	48,00	+0,15	-	48,82	48,86	+0,04	-
	Mujeres	37,20	37,35	+0,15	-	39,33	39,47	+0,14	-

Fuente: Elaboración propia a partir de la EPA (INE)

Fig 9.- Variación interanual de las tasas de empleo en España y Castilla y León por género.



Fuente: Elaboración propia a partir de la EPA (INE). Variación trimestral en puntos porcentuales.

Por **sectores de actividad**, en Castilla y León todos los sectores económicos han reducido su volumen de empleo en el último trimestre salvo el industrial, con un incremento del 5,4%, y en España todos salvo en el agrícola (+4,1%). El empleo en el sector agrícola disminuye en un 6,7%, en el sector servicios en un 1,6% (a nivel nacional -1,0%) y la construcción en un 0,3% (del -4,9% en España).

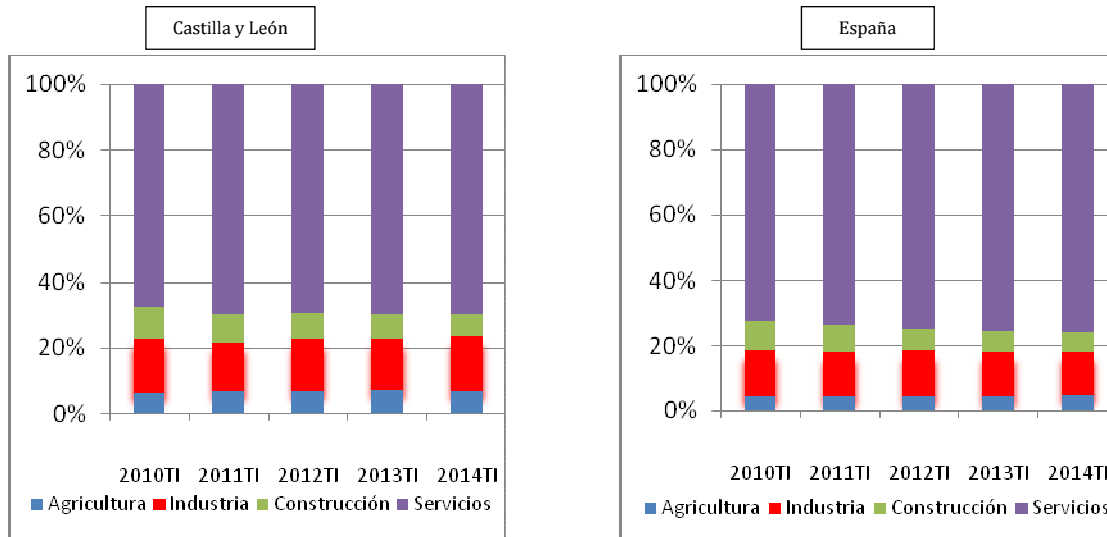
Tabla 12.- Variación trimestral de la ocupación por sectores económicos

	Castilla y León				España			
	IV trimestre 2013	I trimestre 2014	Var. Abs	Var. Rel.	IV trimestre 2013	I trimestre 2014	Var. Abs	Var. Rel.
<b>Total</b>	<b>909.000</b>	<b>901.500</b>	<b>-7.500</b>	<b>-0,8%</b>	<b>17.135.200</b>	<b>16.950.600</b>	<b>-184.600</b>	<b>-1,1%</b>
Agricultura	65.900	61.500	-4.400	-6,7%	777.300	809.100	+31.800	+4,1%
Industria	142.000	149.700	+7.700	+5,4%	2.340.800	2.298.600	-42.200	-1,8%
Construcción	61.300	61.100	-200	-0,3%	990.400	942.100	-48.300	-4,9%
Servicios	639.700	629.200	-10.500	-1,6%	13.026.800	12.900.800	-126.000	-1,0%

Fuente: Elaboración propia a partir de la EPA (INE)

Las cifras de ocupación muestran la preponderancia del sector servicios, que ocupa prácticamente al 70% de los trabajadores de nuestra Comunidad, si bien este dato es todavía más elevado a nivel nacional, llegando al 76%. Asimismo se observa una lógica reducción en el peso de la construcción respecto del total de ocupación.

Fig 10.- Evolución de la representatividad del empleo por sectores económicos en Castilla León y España.



Fuente: Elaboración propia a partir de la EPA (INE).

En cuanto al **tipo de empleo que se ha destruido en el último trimestre puede observarse como es Castilla y León es en su totalidad por cuenta propia, mientras que en España la reducción es tanto de por cuenta ajena como propia.** De este modo de los 7.500 empleos destruidos en los últimos tres meses (184.600 en España), 8.000 eran por cuenta propia (20.300 en España) frente al aumento en 300 empleos de tipo asalariado o por cuenta ajena (en España 163.900 menos).

Tabla 13.- Variación trimestral de la ocupación por tipo de empleo (asalariado/cuenta propia)

	Castilla y León				España			
	IV trimestre 2013	I trimestre 2014	Var. Abs	Var. Rel.	IV trimestre 2013	I trimestre 2014	Var. Abs	Var. Rel.
Total	909.000	901.500	-7.500	-0,8%	17.135.200	16.950.600	-184.600	-1,1%
Trabajador por cuenta propia	209.000	201.000	-8.000	-3,8%	3.034.600	3.014.300	-20.300	-0,7%
Asalariados (cuenta ajena)	700.000	700.300	+300	+0,0%	14.093.400	13.929.500	-163.900	-1,2%

Fuente: Elaboración propia a partir de la EPA (INE)

## EMPLEO ASALARIADO y TASA DE TEMPORALIDAD

El **empleo por cuenta ajena** en Castilla y León se ha mantenido prácticamente constante en el último trimestre con 300 personas más (+0,04%), debido a la compensación entre la pérdida de empleo masculino 1.400 menos (-0,4%), y la generación de empleo femenino 1.600 más (+0,5%). En España el descenso de empleo asalariado se ha producido tanto en hombres como en mujeres (-1,9% y -0,3% respectivamente).

De este modo de las 700.300 personas con empleo por cuenta ajena, 363.400 son hombres (52% del total) y 336.800 son mujeres (48% sobre el total).

Tabla 14.- Variación trimestral del empleo asalariado por género

	Castilla y León				España			
	IV trimestre 2013	I trimestre 2014	Var. Abs	Var. Rel.	IV trimestre 2013	I trimestre 2014	Var. Abs	Var. Rel.
Ambos sexos	700.000	700.300	+300	+0,0%	14.093.400	13.929.500	-163.900	-1,2%
Hombres	364.800	363.400	-1.400	-0,4%	7.300.600	7.160.200	-140.400	-1,9%
Mujeres	335.200	336.800	1.600	0,5%	6.792.800	6.769.300	-23.500	-0,3%

Fuente: Elaboración propia a partir de la EPA (INE)

Atendiendo al **tipo de jornada**, debido a la modificación de los datos de la EPA, están pendientes de revisión los datos anteriores al primer trimestre de 2014, por lo que solo podemos mostrar la situación actual del último trimestre sin establecer comparaciones. **De las 700.3000 personas con empleo por cuenta ajena en la región 122.400 ya poseen jornada a tiempo parcial**, lo que supone el **17%** de todo el empleo asalariado, lejos del 12% que representaba este tipo de jornada en el año 2007. En España la representatividad de los contratos a tiempo parcial es idéntica a la registrada en la región, 17% (2.420.300 asalariados parciales de los 13.929.500 asalariados).

Tabla 15.- Empleo asalariado por tipo de jornada y su distribución porcentual. I trimestre de 2014

	Castilla y León	Distribución CyL	España	Distribución España
Total	700.300	100%	13.929.500	100%
Completa	577.800	83%	11.509.300	83%
Parcial	122.400	17%	2.420.300	17%

Fuente: Elaboración propia a partir de la EPA (INE)

Desglosando **por tipo de sector**, el sector público en el I trimestre vuelve a perder empleo, en Castilla y León con 2.500 personas ocupadas menos, un 1,4% de descenso (en España por el contrario ha aumentado en un 0,4%). En el sector privado sin embargo no se ha perdido empleo asalariado en los últimos tres meses, sino que hay 2.700 personas asalariadas más, aumento del 0,5% (en España por el contrario se reduce en un 1,6%).

De las 700.300 personas con empleo por cuenta ajena, 521.600 pertenecen al sector privado (74% del total) y 178.600 al público (26% sobre el total).



Tabla 16.- Variación trimestral del empleo asalariado por sector (público/privado)

	Castilla y León				España			
	IV trimestre 2013	I trimestre 2014	Var. Abs	Var. Rel.	IV trimestre 2013	I trimestre 2014	Var. Abs	Var. Rel.
Total	700.000	700.300	+300	+0,0%	14.093.400	13.929.500	-163.900	-1,2%
Sector Público	181.100	178.600	-2.500	-1,4%	2.909.400	2.920.500	+11.100	+0,4%
Sector Privado	518.900	521.600	+2.700	+0,5%	11.184.000	11.008.900	-175.100	-1,6%

Fuente: Elaboración propia a partir de la EPA(INE).

En la **comparativa interanual**, en la región se pierde empleo exclusivamente en el sector público, y a tasas muy elevadas -7,4% (14.300 empleos menos) y muy superiores a las registradas en la nación -1,1%. En el sector privado se ha generado empleo en el último año, 2,0% más (10.100 empleos más) mientras que en España se ha reducido.

Tabla 17.- Variación interanual del empleo asalariado por sector (público/privado)

	Castilla y León				España			
	I trimestre 2013	I trimestre 2014	Var. Abs	Var. Rel.	I trimestre 2013	I trimestre 2014	Var. Abs	Var. Rel.
Total	704.300	700.300	-4.000	-0,6%	13.987.000	13.929.500	-57.500	-0,4%
Sector Público	192.900	178.600	-14.300	-7,4%	2.951.700	2.920.500	-31.200	-1,1%
Sector Privado	511.500	521.600	+10.100	+2,0%	11.035.300	11.008.900	-26.400	-0,2%

Fuente: Elaboración propia a partir de la EPA(INE).

**Según el tipo de contrato**, en el último trimestre el empleo que se ha creado ha sido de carácter indefinido, 5.500 más (1,0%), mientras que se ha destruido empleo temporal, 5.200 menos (-3,6%). En España la pérdida de empleo asalariado se ha producido tanto en el indefinido, 51.600 menos (-0,5%) como en el temporal 112.400 menos (-3,4%).

De las 700.300 personas asalariadas, 559.800 tienen un **contrato indefinido (80% del total)** y 140.500 **temporal (20% del total)**.

Tabla 18.- Variación trimestral del empleo asalariado por tipo de contrato

	Castilla y León				España			
	IV trimestre 2013	I trimestre 2014	Var. Abs	Var. Rel.	IV trimestre 2013	I trimestre 2014	Var. Abs	Var. Rel.
Total	700.000	700.300	+300	+0,0%	14.093.400	13.929.500	-163.900	-1,2%
Indefinido	554.300	559.800	+5.500	+1,0%	10.759.200	10.707.600	-51.600	-0,5%
Temporal	145.700	140.500	-5.200	-3,6%	3.334.300	3.221.900	-112.400	-3,4%

Fuente: Elaboración propia a partir de la EPA (INE)

Si analizamos la **evolución interanual**, ésta es muy distinta a lo que ha sucedido en el último trimestre, y así de los 4.000 empleos asalariados que se han destruido, todos eran indefinidos (5.300 menos, descenso del 0,9%) frente al aumento de empleo temporal (1.200 más, aumento del 0,9%). En España la pérdida de empleo asalariado que se ha producido en el último año también ha sido exclusivamente de tipo indefinido (210.000 menos, -1,9%), mientras que el empleo temporal ha aumentado (152.500 más, +5,0%). Esto viene a demostrar que desde la entrada en vigor de la Ley 3/2012 de medidas urgentes para la reforma del mercado laboral, la destrucción de empleo se ha localizado en el empleo de carácter estable.

Tabla 19.- Variación interanual del empleo asalariado por tipo de contrato

	Castilla y León				España			
	I trimestre 2013	I trimestre 2014	Var. Abs	Var. Rel.	I trimestre 2013	I trimestre 2014	Var. Abs	Var. Rel.
Total	704.300	700.300	-4.000	-0,6%	13.987.000	13.929.500	-57.500	-0,4%
Indefinido	565.100	559.800	-5.300	-0,9%	10.917.600	10.707.600	-210.000	-1,9%
Temporal	139.300	140.500	+1.200	+0,9%	3.069.400	3.221.900	+152.500	+5,0%

Fuente: Elaboración propia a partir de la EPA (INE)

En lo referente a la **tasa de temporalidad**, en el I trimestre de 2014, ésta ha disminuido respecto del anterior en 0,70 puntos porcentuales, situándose en el 20,10%. En España la temporalidad también ha disminuido, 0,60 puntos porcentuales menos, alcanzando el 23,10%.

Sin embargo en la **comparativa interanual**, la tasa de temporalidad ha aumentado en los dos ámbitos territoriales, en Castilla y León en 0,30 puntos y en España en 1,20 puntos porcentuales.

Tabla 20.- Variación trimestral e interanual de la tasa de temporalidad empleo asalariado por tipo de contrato

Castilla y León			España		
IV trimestre 2013	I trimestre 2014	Var. Abs (puntos porcentuales)	IV trimestre 2013	I trimestre 2014	Var. Abs (puntos porcentuales)
20,80%	20,10%	-0,70	23,70%	23,10%	-0,60
I trimestre 2013	I trimestre 2014	Var. Abs	I trimestre 2013	I trimestre 2014	Var. Abs
19,80%	20,10%	+0,30	21,90%	23,10%	+1,20

Fuente: Elaboración propia a partir de la EPA (INE)

## ANÁLISIS POR PROVINCIAS

En cuanto al análisis del **desempleo** por provincias de Castilla y León, en este trimestre aumenta en seis provincias: León +4.800 (+9,4%), Ávila +1.900 (+9,5%), Palencia +900 (+5,5%), Salamanca +700 (+1,9%), Soria +500 (+6,8%) y Zamora +500 (+2,5%). En el resto de provincias el desempleo se ha reducido: Valladolid -5.600 (-9,8%), Segovia -1.800 (-12,8%) y Burgos -1.200 (-3,5%).

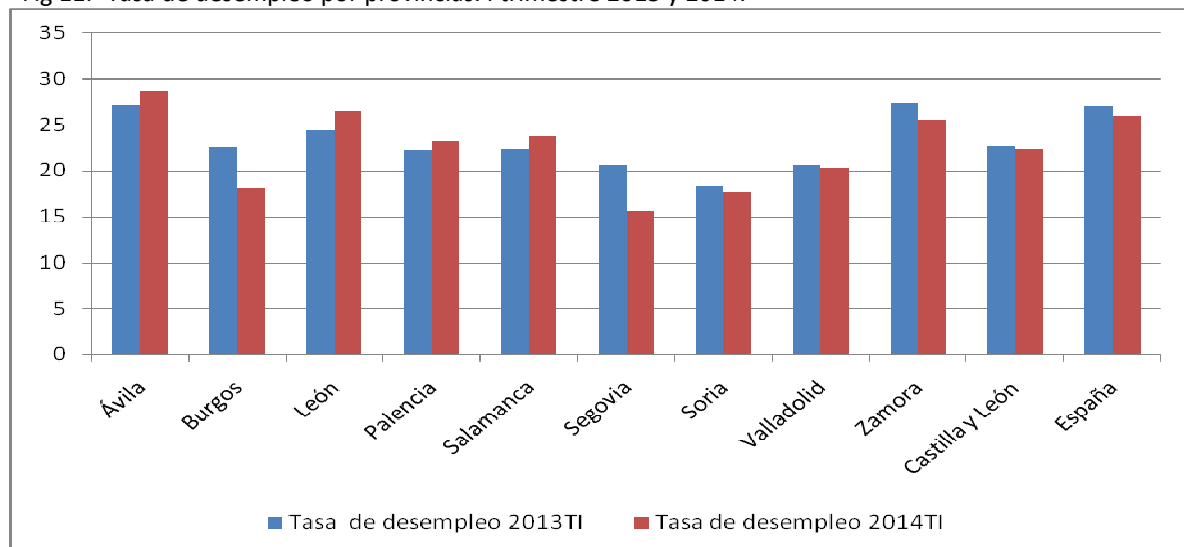
En cuanto a las **tasas de paro** provinciales, son las siguientes: Segovia 15,58%, Soria 17,72%, Burgos 18,11% y Valladolid 20,22%, que registran tasas inferiores a la media regional (22,21%); por encima de la tasa media regional pero inferior a la media nacional (25,93%) se sitúan, Palencia 23,26%, Salamanca 23,75% y Zamora 25,44%; León con una tasa del 26,48% y Ávila con un 28,60% son las únicas provincias con tasa de desempleo superior a la media nacional.

Tabla 21.- Variaciones trimestrales de desempleo y tasa de desempleo por provincias

	Personas en desempleo			Tasa de desempleo	
	TI 2014	Var. Abs. sobre trimestre anterior	Var. Rel. sobre trimestre anterior	TI 2014	Variación sobre trimestre anterior (puntos porcent)
Ávila	22.000	+1.900	+9,5%	28,60%	+3,12
Burgos	32.900	-1.200	-3,5%	18,11%	-0,97
León	56.100	+4.800	+9,4%	26,48%	+2,09
Palencia	17.300	+900	+5,5%	23,26%	+2,10
Salamanca	37.100	+700	+1,9%	23,75%	+0,76
Segovia	12.300	-1.800	-12,8%	15,58%	-2,21
Soria	7.900	+500	+6,8%	17,72%	+1,40
Valladolid	51.400	-5.600	-9,8%	20,22%	-1,81
Zamora	20.400	+500	+2,5%	25,44%	+0,15
<b>Castilla y León</b>	<b>257.400</b>	<b>+700</b>	<b>+0,3%</b>	<b>22,21%</b>	<b>+0,19</b>
<b>España</b>	<b>5.933.300</b>	<b>-2.300</b>	<b>-0,0%</b>	<b>25,93%</b>	<b>+0,20</b>

Fuente: Elaboración propia a partir de la EPA (INE)

Fig 11.- Tasa de desempleo por provincias. I trimestre 2013 y 2014.



Fuente: Elaboración propia a partir de la EPA (INE).

En la **evolución interanual el desempleo** se reduce en todas las provincias salvo en León que tiene 3.300 parados más (+6,3%), Salamanca 1.900 más (+5,4%) y Ávila 1.100 más (5,3%). En las restantes provincias se registraron descensos del desempleo, Burgos -8.200 (-20,0%), Segovia -3.700 (-23,1%), Valladolid -3.000 (-5,5%), Zamora -400 (-1,9%), Soria -300 (-3,7%) y Palencia -200 (-1,1%).

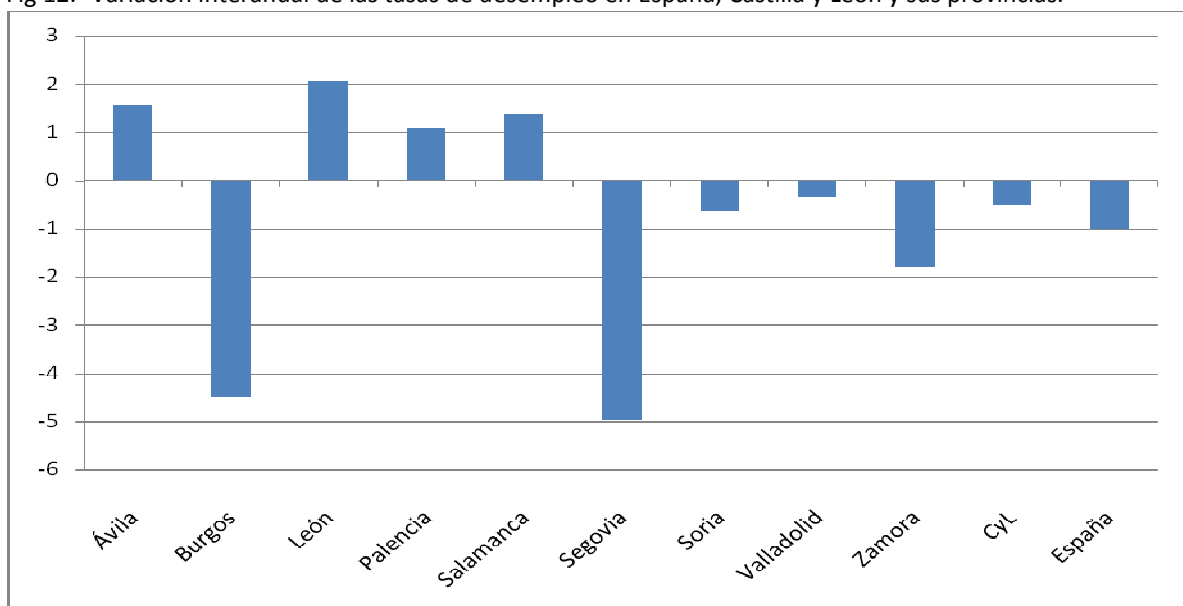
La tasa de desempleo ha aumentado con respecto al año anterior en cuatro provincias, León +2,05, Ávila +1,56, Salamanca +1,36 y Palencia +1,07. En el resto de provincias los descensos fueron los siguientes: Segovia -4,98, Burgos -4,49, Zamora -1,80, Soria -0,65 y Valladolid -0,36 puntos porcentuales menos.

Tabla 22.- Variación interanual de desempleo y tasa de desempleo por provincias

	Personas en desempleo			Tasa de desempleo	
	TI 2014	Var. Abs. sobre año anterior	Var. Rel. sobre año anterior	TI 2014	Variación sobre año anterior (puntos porcentuales)
Ávila	22.000	+1.100	+5,3%	28,60%	+1,56
Burgos	32.900	-8.200	-20,0%	18,11%	-4,49
León	56.100	+3.300	6,3%	26,48%	+2,05
Palencia	17.300	-200	-1,1%	23,26%	+1,07
Salamanca	37.100	+1.900	5,4%	23,75%	+1,36
Segovia	12.300	-3.700	-23,1%	15,58%	-4,98
Soria	7.900	-300	-3,7%	17,72%	-0,65
Valladolid	51.400	-3.000	-5,5%	20,22%	-0,36
Zamora	20.400	-400	-1,9%	25,44%	-1,80
<b>Castilla y León</b>	<b>257.400</b>	<b>-9.400</b>	<b>-3,5%</b>	<b>22,21%</b>	<b>-0,51</b>
<b>España</b>	<b>5.933.300</b>	<b>-344.900</b>	<b>-5,5%</b>	<b>25,93%</b>	<b>-1,01</b>

Fuente: Elaboración propia a partir de la EPA (INE)

Fig 12.- Variación interanual de las tasas de desempleo en España, Castilla y León y sus provincias.



Fuente: Elaboración propia a partir de la EPA (INE)

Respecto al **empleo por provincias**, se ha destruido en Palencia -4.000 (-6,5%), Ávila -3.800 (-6,5%), León -3.100 (-1,9%), Salamanca -2.800 (-2,3%), Soria -1.000 (-2,6%). Solamente en cuatro provincias se ha generado empleo en el último trimestre, Burgos +4.300 (+3,0%), Segovia +1.300 (+2,0%), Valladolid +1.000 (+0,5%) y Zamora +900 (+1,5%).

En cuanto a las **tasas de empleo** provinciales, son las siguientes: Zamora 36,75%, León 37,24%, Ávila 39,06%, Palencia 40,67% y Salamanca 40,74% inferiores todas a la tasa media regional (42,60%) y nacional (44,05%); el resto de provincias poseen tasa superiores a éstas, Valladolid 45,48%, Soria 47,26%, Burgos 48,72% y Segovia 50,05%.

Tabla 23.- Variación trimestral de empleo y tasa de empleo por provincias

	Personas ocupadas			Tasa de de empleo	
	TI 2014	Var. Abs. sobre trimestre anterior	Var. Rel. sobre trimestre anterior	TI 2014	Variación sobre trimestre anterior (puntos porcentuales)
Ávila	54.900	-3.800	-6,5%	39,06	-1,11
Burgos	149.000	+4.300	+3,0%	48,72	-0,39
León	155.900	-3.100	-1,9%	37,24	-1,30
Palencia	57.200	-4.000	-6,5%	40,67	-1,02
Salamanca	119.000	-2.800	-2,3%	40,74	-0,71
Segovia	66.400	+1.300	+2,0%	50,05	0,73
Soria	36.800	-1.000	-2,6%	47,26	-0,46
Valladolid	202.700	+1.000	+0,5%	45,48	-1,71
Zamora	59.700	+900	+1,5%	36,75	1,06
<b>Castilla y León</b>	<b>901.500</b>	<b>-7.500</b>	<b>-0,8%</b>	<b>42,60</b>	<b>-0,24</b>
<b>España</b>	<b>16.950.600</b>	<b>-184.600</b>	<b>-1,1%</b>	<b>44,05</b>	<b>-0,41</b>

Fuente: Elaboración propia a partir de la EPA (INE)

En la **comparativa interanual**, en cinco provincias se ha destruido empleo, León -7.400 (-4,5%), Valladolid -7.200 (-3,4%), Palencia -4.100 (-6,7%), Salamanca -3.200 (-2,6%) y Ávila -1.600 (-2,8%). En el resto de provincias se ha generado empleo, Burgos 8.100 (5,7%), Segovia 4.700 (7,6%), Zamora 4.300 (7,8%) y Soria 400 (1,1%).

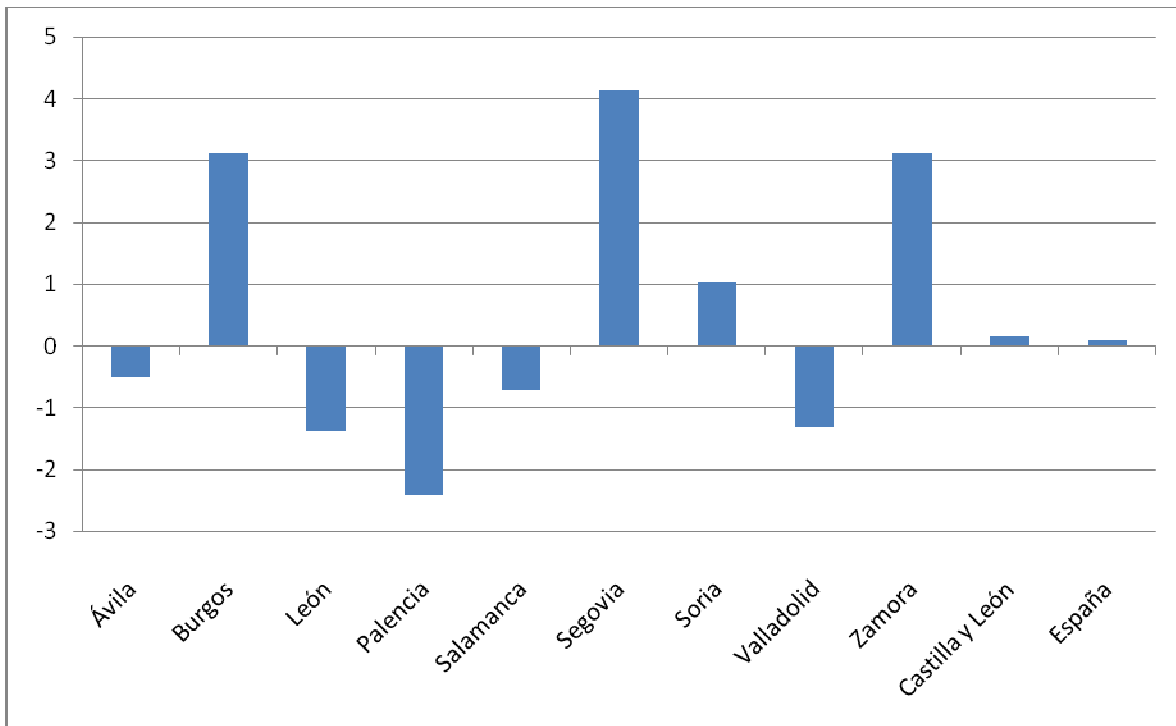
La tasa de empleo se ha reducido con respecto al año anterior en las mismas provincias en las que se ha perdido empleo en el último año: Palencia -2,43 puntos porcentuales, León -1,39, Valladolid -1,32, Salamanca -0,71 y Ávila -0,52 puntos porcentuales. En el resto de provincias los incrementos fueron los siguientes: Segovia 4,12 puntos porcentuales, Burgos 3,12, Zamora 3,11 y Soria 1,02 puntos más.

Tabla 24.- Variación interanual de empleo y tasa de de empleo por provincias

	Personas ocupadas			Tasa de de empleo	
	TI 2014	Var. Abs. sobre año anterior	Var. Rel. sobre año anterior	TI 2014	Variación sobre año anterior (puntos porcentuales)
Ávila	54.900	-1.600	-2,8%	39,06	-0,52
Burgos	149.000	+8.100	5,7%	48,72	3,12
León	155.900	-7.400	-4,5%	37,24	-1,39
Palencia	57.200	-4.100	-6,7%	40,67	-2,43
Salamanca	119.000	-3.200	-2,6%	40,74	-0,71
Segovia	66.400	4.700	7,6%	50,05	4,12
Soria	36.800	+400	1,1%	47,26	1,02
Valladolid	202.700	-7.200	-3,4%	45,48	-1,32
Zamora	59.700	4.300	7,8%	36,75	3,11
<b>Castilla y León</b>	<b>901.500</b>	<b>-6.000</b>	<b>-0,7%</b>	<b>42,60</b>	<b>+0,14</b>
<b>España</b>	<b>16.950.600</b>	<b>-79.600</b>	<b>-0,5%</b>	<b>44,05</b>	<b>+0,08</b>

Fuente: Elaboración propia a partir de la EPA (INE)

Fig 13.- Variación interanual de las tasas de empleo en España, Castilla y León y sus provincias.



Fuente: Elaboración propia a partir de la EPA (INE)



## CONCLUSIONES

Los cambios metodológicos no arreglan la EPA al Gobierno. Los decepcionantes datos del primer trimestre desmienten las alegrías de los responsables de economía y empleo.

Ahora los nuevos datos son: 257.400 personas desempleadas y para España 5.933.300. Tenemos 31.100 jóvenes menores de 25 años, con una tasa de paro casi del 50%; 161.700 parados de más de un año en desempleo y 106.300 que llevan más de dos años sin trabajar. Existen aproximadamente 133.400 personas paradas que no cobran ningún tipo de prestación. En Castilla y León hay 119.000 hogares con todos sus miembros en paro y en el conjunto de España 1.978.900.

El período de enero, febrero y marzo ha dado unos resultados en la EPA nefastos. El aumento en Castilla y León del desempleo en 700 personas y la pérdida significativa de empleo en 7.500 personas en este período, son pésimos datos de inicio del año 2014. En España, aunque los datos en desempleo son mejores que en la región, ya que desciende en 2.300, se destruye también empleo, 184.600, por lo que las razones para el optimismo del Gobierno Central son de poco valor.

La evolución de los datos desagregados de desempleo por sexo muestran una situación preocupante para el colectivo femenino, dado que son el único colectivo con aumento del desempleo en Castilla y León con 900 desempleados más (+0,7%) frente al mínimo descenso registrado para los hombres en 100 desempleados menos (-0,1%), lo que reduce la brecha entre las tasas de paro femenina y masculina, que en España es 1,20 puntos porcentuales, mientras en nuestra Comunidad la tasa de paro femenina es superior a la masculina en 2,63 puntos porcentuales.

En cuanto a la edad, en Castilla y León destaca el importante incremento registrado del desempleo en las personas mayores de 55 años, 6.000 más (un 23,3% más en términos relativos).

Del total de personas en desempleo, en nuestra región casi el 63% son ya parados de larga duración (más de un año buscando empleo) y el 41% son de muy larga duración (más de dos años de búsqueda).



comisiones obreras  
de Castilla y León

# Gabinete Técnico

La destrucción de empleo se produce en su mayoría en el colectivo masculino (7.100 menos). Por sectores de actividad todos han reducido su empleo en el último trimestre salvo la industria.

En cuanto al tipo de empleo que se ha destruido, en Castilla y León es en su totalidad por cuenta propia (en España es de ambos tipos, asalariado y por cuenta propia). Sin embargo a pesar de que el empleo asalariado ha aumentado de forma muy leve en la región en el último trimestre, continúa la destrucción de empleo en el sector público (2.500 menos).

Como consecuencia de la reforma laboral se ha incrementado significativamente el porcentaje de contratos a tiempo parcial en detrimento de los de jornada completa. Así del total de empleo asalariado a tiempo parcial alcanzan ya el 17% del total.

Por provincias es de destacar que en este trimestre se ha producido un aumento del desempleo en seis de las nueve provincias: León (9,4%), Ávila (9,5%), Palencia (5,5%), Salamanca (1,9%), Soria (6,8%) y Zamora (2,5%). En el resto de provincias el desempleo se ha reducido: Valladolid (-9,8%), Segovia (-12,8%) y Burgos (-3,5%).

En cuanto a las tasas de paro provinciales, son las siguientes: Zamora 36,75%, León 37,24%, Ávila 39,06%, Palencia 40,67% y Salamanca 40,74% inferiores todas a la tasas medias regional (42,60%) y nacional (44,05%); el resto de provincias poseen tasa superiores a éstas, Valladolid 45,48%, Soria 47,26%, Burgos 48,72% y Segovia 50,05%.

En cuanto al empleo se ha destruido en las provincias de Ávila, León, Palencia, Salamanca y Soria. Las tasas de empleo provinciales, son las siguientes: Zamora 36,75%, León 37,24%, Ávila 39,06%, Palencia 40,67% y Salamanca 40,74% inferiores todas a la tasas medias regional (42,60%) y nacional (44,05%); el resto de provincias poseen tasa superiores a éstas, Valladolid 45,48%, Soria 47,26%, Burgos 48,72% y Segovia 50,05%.





## PROPUESTAS

**CCOO exige al Gobierno Regional, que publique en el BocyL las convocatorias que regulan los programas de políticas activas de empleo:** los de fomento de empleo a empresas, a autónomos y a Entidades Locales; todas las programaciones de formación para el empleo, los programas de conciliación de la vida laboral y familiar, etc., que están acordadas en el **“Plan de Estímulos al crecimiento y al empleo para el 2014, y en la “Estrategia Integrada de Empleo, Formación Profesional, Prevención de Riesgos e Igualdad en el empleo 2012-2015”.**

Exigimos que se expidan los cerca de 4.000 certificados de profesionalidad realizados por el Servicio Público de Empleo que están paralizados en la Consejería de Economía y Empleo, situación que está perjudicando gravemente los intereses de estos trabajadores y trabajadoras en sus puestos de trabajo o en sus perspectivas de empleo.

Queremos resaltar respecto a la **Ocupación y la Contratación, que desde la entrada en vigor de la reforma laboral se comporta más negativamente** que en etapas anteriores y que ahora se agudiza aún más con el Real Decreto-Ley 16/2013 publicado por el Gobierno el pasado 21 de diciembre, en el que se da una vuelta más de tuerca a la legislación laboral, flexibilizando por completo el contrato a tiempo parcial, permitiendo que las ETT formalicen contratos de prácticas, prorrogando la posibilidad de que los contratos formativos no estén ligados a ninguna formación reglada.

Además, el nuevo Decreto Ley 3/2014, reduce considerablemente las cotizaciones de los contratos indefinidos, incluidos los de tiempo parcial (la mal llamada “tarifa plana”), con la consiguiente sustancial merma de ingresos a la Seguridad Social (cerca de 2.800 millones en tres años según nuestros propios cálculos) y, de nuevo, un regalo a los empresarios, con un efecto sustitución de los trabajadores “antiguos” por los “nuevos”, con menos cotización y con menor salario, menor jornada, etc...

Denunciamos las mentiras del Gobierno y de la ministra Fátima Bañez, al decir que la reforma laboral funciona para crear empleo y, además de calidad; todo lo contrario, desde la entrada en vigor de dicha reforma, más de 1,2 millones de empleos perdidos, 75.000 de ellos en la Comunidad, con el consiguiente aumento constante del paro, consecuencia directa de los ajustes y el abaratamiento y facilidad de los despidos individuales y colectivos.



comisiones obreras  
de Castilla y León

# Gabinete Técnico

Se ha reducido la protección en las situaciones de desempleo, eliminación de subsidios, requisitos draconianos para la RAI y el Prepara, rebaja de cuantías en el nivel contributivo, etc., a lo que hay que añadir un deterioro progresivo de la Negociación Colectiva, que provocan pérdidas salariales y de derechos laborales muy profundos y que en agosto pasado se ha agravado mediante el Decreto-ley 11/2013 para facilitar aún más los despidos colectivos y de EREs de suspensión y reducción, y más aún con el último Decreto-Ley 16/2013 que permite una mayor desregulación de los contratos a tiempo parcial convirtiéndolos definitivamente en contratos de libre disposición.

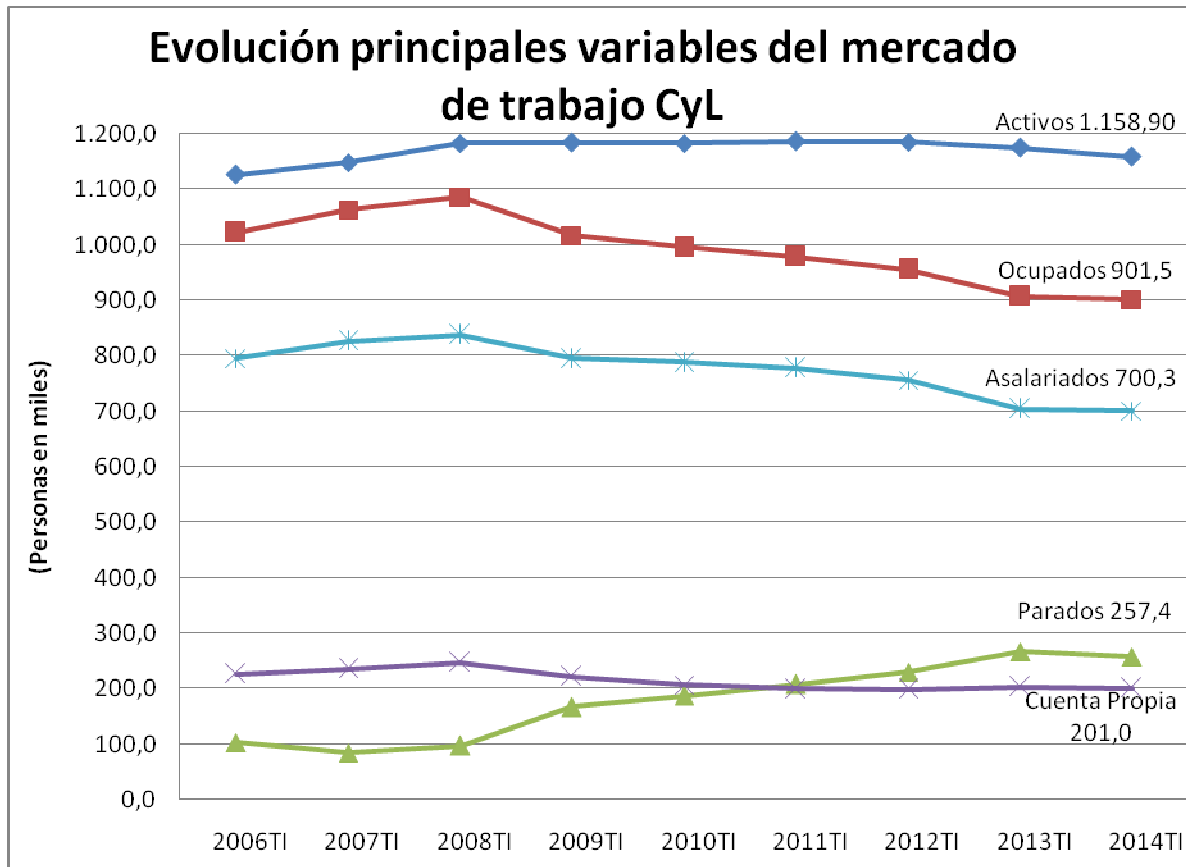
**CCOO vuelve a recordar que es particularmente penoso, en el contexto de las cifras de desempleo, el recorte consolidado desde 2011 al 2014 de más de 3.500 millones de euros (un -46,3%) en las políticas activas de empleo, que han vuelto a ser reducidas en el presupuesto de 2014 en un 6%, cuando más personas desempleadas existen en nuestro país y en nuestra Comunidad Autónoma.**



comisiones obreras  
de Castilla y León

# Gabinete Técnico

## RESUMEN PRINCIPALES VARIABLES DEL MERCADO DE TRABAJO CASTILLA Y LEÓN Y ESPAÑA



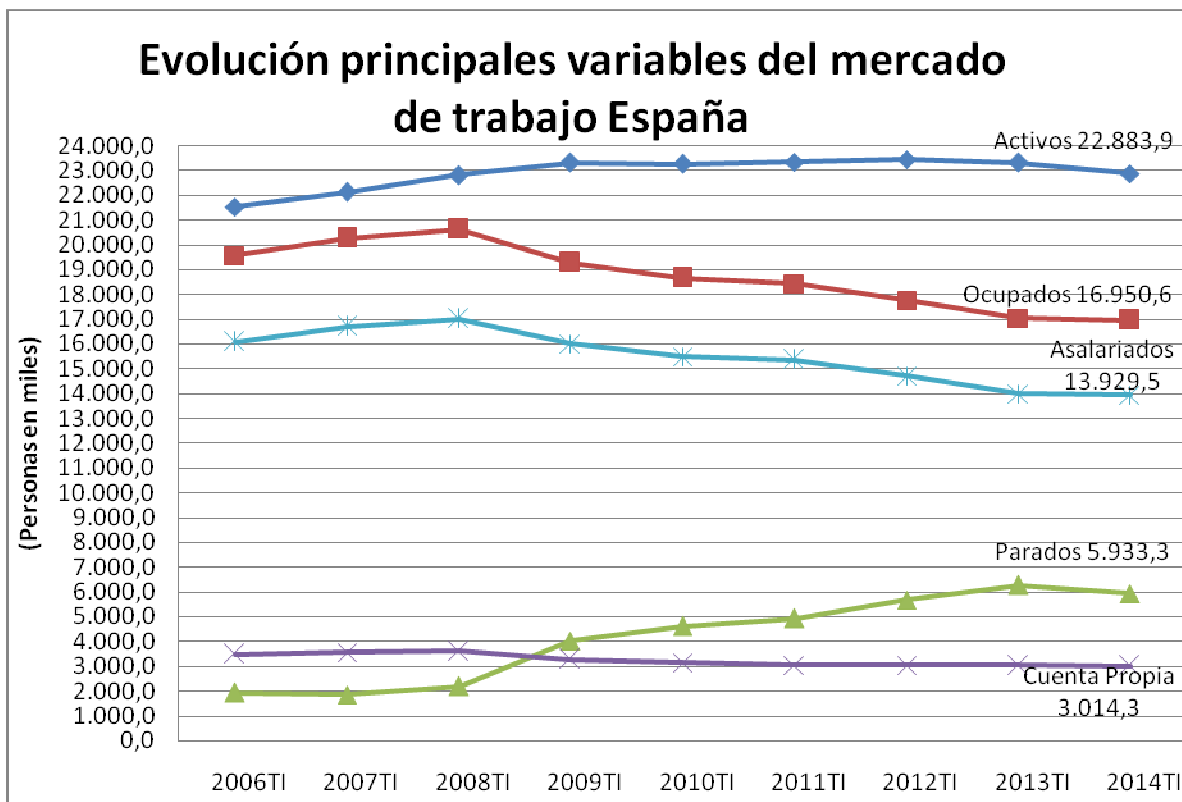
Fuente: Elaboración propia a partir de la EPA (INE)

EVOLUCIÓN TRIMESTRAL E INTERANUAL DE LAS PRINCIPALES VARIABLES DEL MERCADO DE TRABAJO DE CASTILLA Y LEÓN								
	VARIACIÓN TRIMESTRAL				VARIACIÓN INTERANUAL			
	IV trimestre 2013	I trimestre 2014	Var. Abs	Var. Rel.	I trimestre 2013	I trimestre 2014	Var. Abs	Var. Rel.
Actividad	1.165.700	1.158.900	-6.800	-0,6%	1.174.400	1.158.900	-15.500	-1,3%
Empleo	909.000	901.500	-7.500	-0,8%	907.500	901.500	-6.000	-0,7%
Empleo por cuenta ajena (Asalariados)	700.000	700.300	+300	+0,0%	704.300	700.300	-4.000	-0,6%
Empleo por cuenta propia	209.000	201.000	-8.000	-3,8%	203.100	201.000	-2.100	-1,0%
Desempleo	256.700	257.400	+700	+0,3%	266.800	257.400	-9.400	-3,5%

Fuente: Elaboración propia a partir de la EPA (INE)

EVOLUCIÓN TRIMESTRAL E INTERANUAL DEL EMPLEO ASALARIADO DE CASTILLA Y LEÓN								
	VARIACIÓN TRIMESTRAL				VARIACIÓN INTERANUAL			
	IV trimestre 2013	I trimestre 2014	Var. Abs	Var. Rel.	I trimestre 2013	I trimestre 2014	Var. Abs	Var. Rel.
Total Empleo por cuenta ajena (Asalariados)	700.000	700.300	+300	+0,0%	704.300	700.300	-4.000	-0,6%
Indefinido	554.300	559.800	+5.500	+1,0%	565.100	559.800	-5.300	-0,9%
Temporal	145.700	140.500	-5.200	-3,6%	139.300	140.500	+1.200	+0,9%
Jornada Completa <sup>(1)</sup>	-	577.800	-	-	-	-	-	-
Jornada Parcial <sup>(1)</sup>	-	122.400	-	-	-	-	-	-
Sector Público	181.100	178.600	-2.500	-1,4%	192.900	178.600	-14.300	-7,4%
Sector Privado	518.900	521.600	+2.700	+0,5%	511.300	521.600	+10.100	+2,0%

Fuente: Elaboración propia a partir de la EPA (INE). Nota (1): Debido al cambio en los datos de la EPA con el nuevo censo 2011, no se dispone aún de datos actualizados de los trimestres anteriores a 2014TI.



Fuente: Elaboración propia a partir de la EPA (INE)



EVOLUCIÓN TRIMESTRAL E INTERANUAL DE LAS PRINCIPALES VARIABLES DEL MERCADO DE TRABAJO DE ESPAÑA								
	VARIACIÓN TRIMESTRAL				VARIACIÓN INTERANUAL			
	IV trimestre 2013	I trimestre 2014	Var. Abs	Var. Rel.	I trimestre 2013	I trimestre 2014	Var. Abs	Var. Rel.
Actividad	23.070.900	22.883.900	-187.000	-0,8%	23.308.400	22.883.900	-424.500	-1,8%
Empleo	17.135.200	16.950.600	-184.600	-1,1%	17.030.200	16.950.600	-79.600	-0,5%
Empleo por cuenta ajena (Asalariados)	14.093.400	13.929.500	-163.900	-1,2%	13.987.000	13.929.500	-57.500	-0,4%
Empleo por cuenta propia	3.034.600	3.014.300	-20.300	-0,7%	3.033.4000	3.014.300	-19.100	-0,6%
Desempleo	5.935.600	5.933.300	-2.300	-0,0%	6.278.200	5.933.300	-344.900	-5,5%

Fuente: Elaboración propia a partir de la EPA (INE)

EVOLUCIÓN TRIMESTRAL E INTERANUAL DEL EMPLEO ASALARIADO DE ESPAÑA								
	VARIACIÓN TRIMESTRAL				VARIACIÓN INTERANUAL			
	IV trimestre 2013	I trimestre 2014	Var. Abs	Var. Rel.	I trimestre 2013	I trimestre 2014	Var. Abs	Var. Rel.
Total Empleo por cuenta ajena (Asalariados)	14.093.400	13.929.500	-163.900	-1,2%	13.987.000	13.929.500	-57.500	-0,4%
Indefinido	10.759.200	10.707.600	-51.600	-0,5%	10.917.600	10.707.600	-210.000	-1,9%
Temporal	3.334.300	3.221.900	-112.400	-3,4%	3.069.400	3.221.900	+152.500	+5,0%
Jornada Completa <sup>(1)</sup>	-	11.509.300	-	-	-	-	-	-
Jornada Parcial <sup>(1)</sup>	-	2.420.300	-	-	-	-	-	-
Sector Público	2.909.400	2.920.500	+11.100	+0,4%	2.951.700	2.920.500	-31.200	-1,1%
Sector Privado	11.184.000	11.008.900	-175.100	-1,6%	11.035.300	11.008.900	-26.400	-0,2%

Fuente: Elaboración propia a partir de la EPA (INE). Nota (1): Debido al cambio en los datos de la EPA con el nuevo censo 2011, no se dispone aún de datos actualizados de los trimestres anteriores a 2014TI.