



comisiones obreras
de Castilla y León

2014 IT

**Informe Trimestral de
Salarios y Costes Laborales
de Castilla y León**

1^{er} Trimestre de 2014

Gabinete Técnico de CCOO de Castilla y León

**SALARIOS Y
COSTES LABORALES**



comisiones obreras
de Castilla y León

Gabinete Técnico

Documento elaborado con la coordinación y asesoramiento técnico de Marcos Fernández Gutiérrez.
Derechos de propiedad intelectual cedidos a la US de CCOO de Castilla y León.

Este Informe ha sido elaborado en Junio de 2014 con datos publicados por el INE en dicho mes,
correspondientes al primer trimestre de 2014



Introducción

En este estudio, séptimo de la serie de análisis trimestrales que el Gabinete Técnico de CCOO de Castilla y León realiza sobre la situación y evolución reciente de los salarios y de los costes laborales en Castilla y León a partir de los últimos datos disponibles, en este caso correspondientes al primer trimestre de 2014, examinamos la variación interanual de los costes laborales y de los salarios en nuestra Comunidad y en el conjunto del Estado a partir de los datos de la Encuesta Trimestral de Coste Laboral (ETCL) del Instituto Nacional de Estadística.

También analizamos la evolución de los costes salariales por hora efectiva y de las horas trabajadas. A continuación, analizamos la variación interanual de los salarios nominales y de los precios, a partir de información facilitada también por el INE. Como resultado de ambos, determinamos la evolución de los salarios reales en este trimestre. Finalmente, analizamos la evolución de los salarios nominales y reales, los precios y el empleo a lo largo de los últimos años en Castilla y León y en España.

Con este análisis de periodicidad trimestral, el Gabinete Técnico de CCOO de Castilla y León pretende ofrecer una herramienta rigurosa y sistemática para el análisis del mercado laboral de nuestra Comunidad desde el punto de vista económico, que resulte de utilidad para la toma de decisiones tanto en el ámbito político como en el ámbito laboral.

Salarios y costes laborales nominales

La tabla 1 recoge la evolución interanual, entre el primer trimestre de 2013 y el mismo periodo de 2014, de los **costes laborales totales**¹ tanto en Castilla y León como en el conjunto de España. Los costes laborales totales incluyen todos los costes que afrontan los empleadores en relación a la contratación de trabajadores, tanto los costes salariales², que son su principal componente, como otras percepciones no salariales y cotizaciones a la Seguridad Social³.

¹ El **coste laboral total es el coste bruto** en que incurre el empleador por la utilización de factor trabajo y comprende tanto el coste salarial como los otros costes.

² El **coste salarial total** comprende todas las remuneraciones, tanto en metálico como en especie, realizadas a los trabajadores por la prestación profesional de sus servicios laborales por cuenta ajena, ya retribuyan el trabajo efectivo, cualquiera que sea la forma de remuneración, o los periodos de descanso computables como de trabajo. El Coste Salarial incluye por tanto el salario base, complementos salariales, pagos por horas extraordinarias, pagos extraordinarios y pagos atrasados.

³ Los **Otros Costes**, incluidos dentro del Coste Laboral pero no dentro del Coste Salarial, incluyen las Percepciones no Salariales y las Cotizaciones Obligatorias a la Seguridad Social. Las Percepciones no Salariales son las retribuciones percibidas por el trabajador como compensación de gastos ocasionados por la ejecución del trabajo o para cubrir necesidades o situaciones de inactividad no imputables al trabajador; comprenden, por tanto, las prestaciones sociales directas (pagos por incapacidad

Los **costes laborales totales son, de media, notablemente más reducidos en nuestra Comunidad (2.187,6€) que a nivel nacional (2.474,4€)**. La explicación principal radica en que los salarios, que constituyen el componente más importante de los costes laborales, son en promedio más bajos en Castilla y León que en el conjunto del Estado.

En cuanto a su evolución, en el primer trimestre de 2014 se observa cómo **los costes laborales medios, en términos interanuales, se incrementaron ligeramente en nuestra Comunidad (+0,4%), mientras que se redujeron ligeramente a nivel nacional (-0,2%)**. No obstante, se trata de variaciones muy pequeñas y que, además, deben ser analizadas con mayor detalle, como se llevará a cabo más adelante en este informe.

Tabla 1. Evolución de los costes laborales totales medios (promedio mensual)

	2013_I	2014_I	Var. Interanual
Castilla y León	2.178,1	2.187,6	0,4%
España	2.480,2	2.474,4	-0,2%

Fuente: elaboración propia a partir de datos de la Encuesta Trimestral de Coste Laboral del INE

La tabla 2 muestra la evolución interanual de los **costes salariales**, el principal componente de los costes laborales, si bien no el único. Como refleja la tabla, **en Castilla y León los costes salariales totales medios se incrementaron un 1,4% entre el primer trimestre de 2013 y el mismo periodo de 2014**, pasando de 1.569,6€ a 1.591,9€ de media mensual. En el conjunto del Estado, la variación fue ligeramente a la baja, con una tasa del -0,2%, pasando de 1.809,2€ a 1.805,8€.

La explicación principal de esta situación se analizará al desagregar la evolución de los costes salariales por hora efectiva y el número de horas trabajadas (tabla 3). Cabe señalar, no obstante, que el salario medio en Castilla y León continúa situándose sensiblemente por debajo del promedio estatal.

Por sectores, destaca el incremento de los costes salariales en la industria, a una tasa del 5,5% en nuestra Comunidad, por el 1,4% a nivel nacional. Mientras, los costes salariales en los servicios se incrementaron un 1% en Castilla y León y se redujeron un 0,5% en el promedio estatal. Finalmente, los costes salariales en la construcción se redujeron un 6,9% en nuestra Comunidad, mientras permanecieron prácticamente constantes a nivel nacional.

temporal, indemnizaciones por despido, etc.), los pagos compensatorios (adquisición de prendas de trabajo, gastos de locomoción y dietas de viaje, indemnizaciones por traslados o finalización de contratos, etc.) y el resto de percepciones no salariales. Finalmente, las Cotizaciones Obligatorias a la Seguridad Social son las aportaciones legalmente establecidas que el empleador hace al Sistema de la Seguridad Social en favor de sus empleados para cubrir las prestaciones que el sistema establece (para cubrir las situaciones de enfermedad, maternidad, invalidez, jubilación, desempleo, formación profesional, etc.).

Tabla 2. Evolución de los costes salariales totales medios

		2013_I	2014_I	Var. Interanual
Castilla y León	Industria	1.838,7	1.940,7	5,5%
	Construcción	1.541,3	1.435,1	-6,9%
	Servicios	1.501,9	1.517,0	1,0%
	TOTAL	1.569,6	1.591,9	1,4%
España	Industria	2.098,6	2.128,1	1,4%
	Construcción	1.732,6	1.731,9	0,0%
	Servicios	1.758,7	1.749,1	0,5%
	TOTAL	1.809,2	1.805,8	-0,2%

Fuente: elaboración propia a partir de datos de la Encuesta Trimestral de Coste Laboral del INE

La evolución previamente observada de los costes salariales, en particular en nuestra Comunidad, resulta llamativa. Por ello, en la tabla 3 se desagrega la evolución de los costes salariales en la de los **costes salariales totales medios por hora efectiva de trabajo**, por un lado, y en la del **número de horas trabajadas**, por otro.

Como se observa, **entre el primer trimestre de 2013 y el mismo periodo de 2014, el coste salarial por hora efectiva de trabajo se redujo en Castilla y León un 1,4%, pasando de 12,25€/h a 12,08€/h. En el conjunto del Estado, el descenso fue algo mayor, alcanzando el 1,8%.**

Por el contrario, el número de horas trabajadas se incrementó sensiblemente en este periodo en los dos ámbitos objeto de análisis: **en nuestra Comunidad, el número de horas trabajadas aumentó un 2,8%, pasando de unas 128,1 a casi 131,8 horas mensuales medias por trabajador**; a nivel nacional, el incremento fue del 1,6%, pasando de cerca de 132,7 a casi 134,9 horas mensuales. Por tanto, **la evolución de los costes salariales totales se debe al incremento del número de horas trabajadas, mientras que los costes salariales por hora efectiva se han reducido.**

Tabla 3. Evolución de los costes salariales por hora y de las horas trabajadas

Coste salarial total por hora	2013_I	2014_I	Var. Interanual
Castilla y León	12,25	12,08	-1,4%
España	13,63	13,39	-1,8%
Horas trabajadas (media mensual)	2013_I	2014_I	Var. Interanual
Castilla y León	128,13	131,78	2,8%
España	132,74	134,86	1,6%

Fuente: elaboración propia a partir de datos de la Encuesta Trimestral de Coste Laboral del INE

Precios y salarios reales

Para tener una visión más aproximada de la evolución del poder de compra de los trabajadores y las trabajadoras, se calculan los **salarios en términos reales**, para los que se considera el efecto que el incremento o la disminución de los precios tiene sobre la variación de los salarios nominales. De forma que, si el crecimiento de los salarios en términos nominales es mayor que el de los precios, el poder adquisitivo de los trabajadores y trabajadoras aumenta y, en consecuencia podemos decir que su variación en términos reales es positiva (y viceversa). Los datos al respecto se recogen en la tabla 4.

En el apartado previo se describió cómo la variación interanual de los salarios nominales entre el primer trimestre de 2013 y el de 2014 fue del +1,4% en Castilla y León y del -0,2% en el conjunto de España.

Por otra parte, la variación del IPC medio en ambos trimestres fue, en términos interanuales, del 0,1% en nuestra Comunidad y del 0,0% en el promedio estatal. Esta situación de práctico estancamiento de precios en este periodo, que se repite ya en varios trimestres y que acerca la economía a la deflación, supone que los salarios reales sean casi equivalentes a los salarios nominales, una situación poco común.

Entre el primer trimestre de 2013 y el mismo periodo de 2014, los salarios reales por trabajador se incrementaron en Castilla y León un 1,3%, mientras que a nivel nacional se redujeron un 0,2%. No obstante, cabe recordar que como se observó anteriormente, esta evolución se debe al notable incremento de las horas trabajadas, mientras que los salarios por hora efectiva han caído en términos nominales y, por tanto, también en términos reales. En consecuencia, el salario medio de un trabajador en nuestra Comunidad ha incrementado ligeramente su poder de compra y a nivel nacional lo ha mantenido, si bien a cambio de la dedicación de un mayor número de horas al trabajo; el valor de su tiempo dedicado al trabajo, o salario por hora efectiva, en cambio, se ha reducido en los dos ámbitos objeto de análisis

Tabla 4. Evolución de los precios y los salarios reales

		Var. Interanual, 2014_I
Castilla y León	Salarios nominales	1,4%
	IPC	0,1%
	Salarios reales	1,3%
España	Salarios nominales	-0,2%
	IPC	0,0%
	Salarios reales	-0,2%

Fuente: elaboración propia a partir de datos de la Encuesta Trimestral de Coste Laboral y el Índice de Precios al Consumo del INE



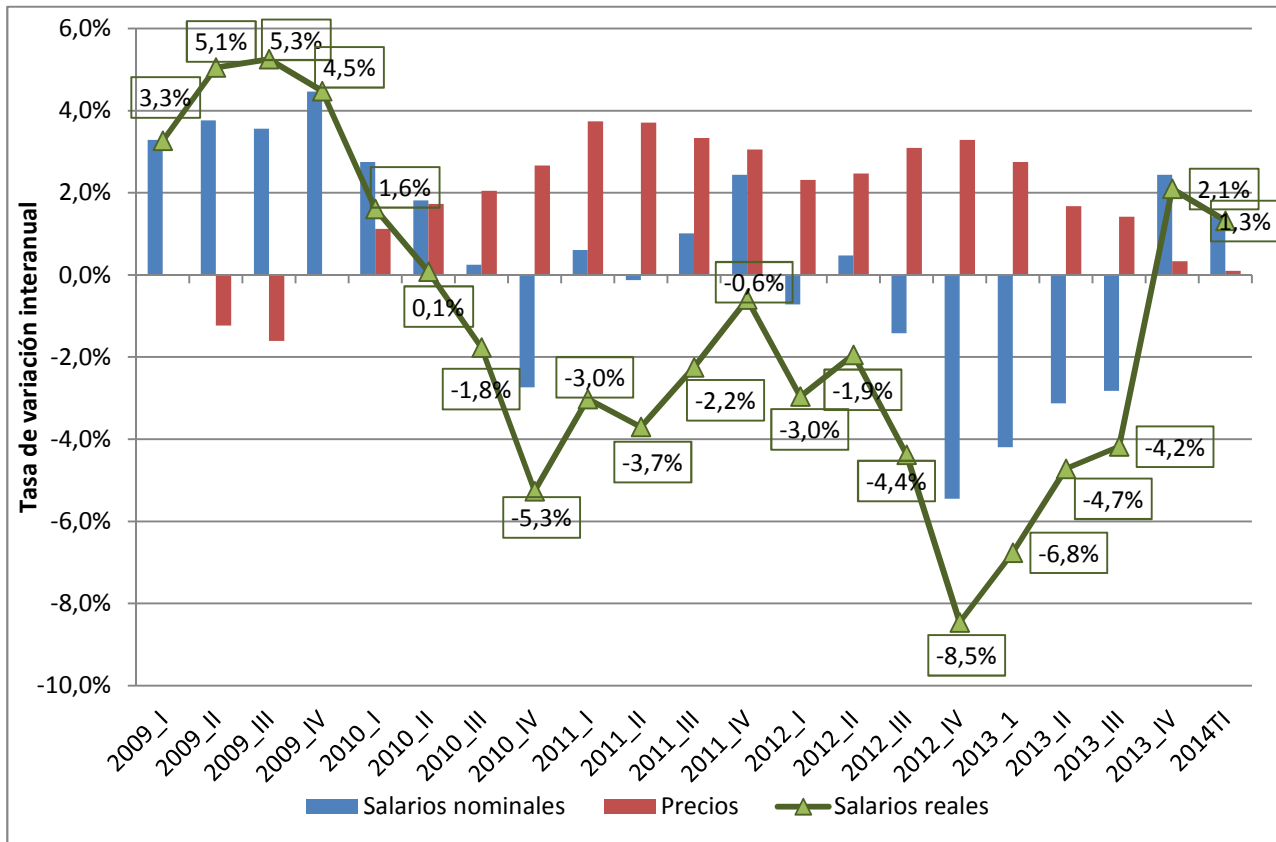
A continuación, el gráfico 1 resume la **evolución de los salarios nominales, los precios y los salarios reales en Castilla y León a lo largo de los últimos años.**

Como se observa, en los inicios de la crisis, entre 2008 y 2009, los salarios nominales medios se incrementaron notablemente, dado que la enorme destrucción de empleo se concentró particularmente en puestos de trabajo de menores salarios. El estallido de la crisis generó también una deflación o reducción del nivel general de precios, de tal forma que el incremento interanual de los salarios reales del empleo que no fue destruido fue notable. Sin embargo, a lo largo de 2010 y el inicio de 2011 los salarios nominales se mantuvieron prácticamente estancados y, dado que los precios volvieron a tasas de crecimiento elevadas, los salarios reales se redujeron sustancialmente.

Tras una moderación de la caída de los salarios reales a finales de 2011, la tendencia a su reducción volvió a acentuarse enormemente a partir de entonces. A lo largo de 2012, los salarios nominales se redujeron notablemente, lo que unido al repunte de la inflación llevó a un fuerte deterioro de los salarios reales. En los primeros trimestres de 2013, la tendencia a la fuerte reducción de los salarios reales persistió, aunque como se observa, su ritmo se fue moderando. No obstante, como se observa, en el tercer trimestre de 2013 los salarios reales aún caían más del 4% interanual en nuestra Comunidad.

El último trimestre de 2013 y el primero de 2014 reflejan un cambio de tendencia importante. Cabe señalar, no obstante, que el dato correspondiente al cuarto trimestre de 2013 cabe tomarse con mucha precaución, dado que su evolución interanual viene marcada por la supresión de la paga extraordinaria de los empleados públicos en el mismo periodo del año anterior. Con independencia de ello, el dato correspondiente al primer trimestre de 2014 consolida dos tendencias: por un lado, los costes salariales, en términos nominales, han dejado de caer en la magnitud en que lo hacían en trimestres anteriores e incluso se han incrementado ligeramente en nuestra Comunidad (aunque, como se ha descrito previamente, ello se debe a un incremento del número de horas trabajadas y el coste salarial por hora efectiva ha continuado cayendo); por otro lado, los precios han dejado de evolucionar al alza y se encuentran prácticamente estancados. Debido a la conjunción de estos dos elementos, **los salarios reales han dejado de caer en nuestra Comunidad** y, de hecho, se han incrementado ligeramente en el último trimestre, en términos interanuales. En los próximos trimestres, observaremos si esta tendencia se consolida, aunque el escenario más realista pasa por un estancamiento de los salarios reales, en el mejor de los casos, a lo largo de los próximos trimestres.

Gráfico 1. Evolución de los salarios nominales, los precios y los salarios reales en Castilla y León



Fuente: elaboración propia a partir de datos de la Encuesta Trimestral de Coste Laboral y el Índice de Precios al Consumo del INE

Finalmente, el gráfico 2 recoge una síntesis de la evolución del mercado laboral en Castilla y León y en el conjunto de España en los últimos años, a partir del análisis de la **variación de los salarios reales y del empleo**.

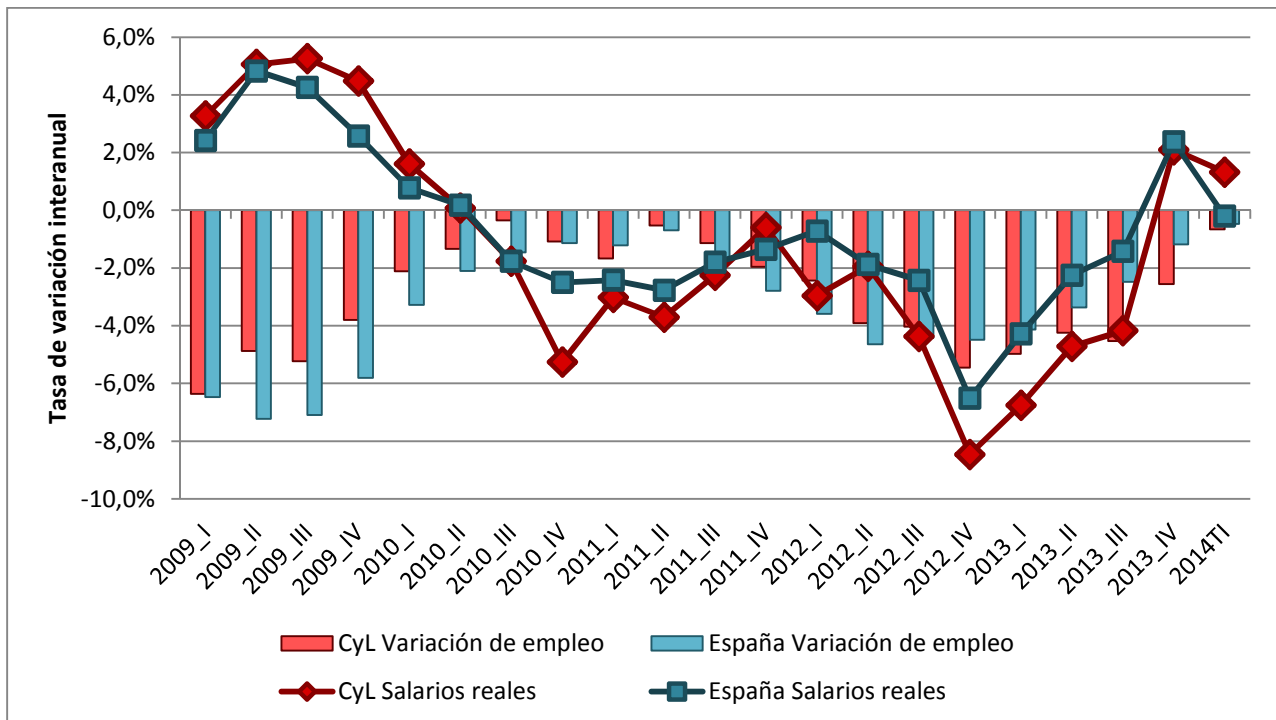
Como se observa, el inicio de la crisis, entre 2008 y 2009, se caracterizó por una enorme destrucción de empleo en nuestra Comunidad (llegando a superar el 5-6% interanual) y en el conjunto del Estado (llegando a superar el 7% interanual) que, como se ha descrito con anterioridad, al focalizarse en los empleos de menor salario y venir acompañada de una deflación, coincidió con un aumento de los salarios reales (por un efecto estadístico). A lo largo de 2010 y el inicio de 2011, fruto del estancamiento de los salarios nominales y de un retorno al notable crecimiento de los precios, los salarios reales pasaron a reducirse notoriamente en el conjunto del Estado, e incluso en mayor medida en nuestra Comunidad, mientras que la destrucción de empleo se moderó en ambos casos, situándose cerca del 1%.

En los últimos trimestres de 2011 se observó una moderación de la caída de los salarios reales y una nueva aceleración de la destrucción de empleo. Sin embargo, a lo largo de 2012, se intensificó de manera simultánea la reducción de ambas magnitudes, de forma que los salarios reales cayeron intensamente y, en paralelo, la destrucción de empleo se

aceleró por encima del 4% interanual. Durante 2013, tanto los salarios reales como el empleo han seguido teniendo una evolución negativa, si bien las tasas de destrucción de empleo y, en particular, de reducción salarial han ido moderándose. **En el primer trimestre de 2014, ha continuado destruyéndose empleo en términos interanuales, tanto en Castilla y León como en el conjunto del Estado, si bien a un ritmo muy reducido y sustancialmente inferior al de trimestres precedentes, mientras que los salarios reales han dejado de caer.** Los últimos datos disponibles, en consecuencia, apuntan a la finalización de la fase de deterioro del mercado laboral tanto en nuestra Comunidad como a nivel nacional, pero no a su recuperación. Permaneceremos muy atentos al análisis de la evidencia empírica en los próximos trimestres para observar la evolución de esta tendencia.

Cabe señalar, finalmente, que en la última fase de la crisis, que comenzó a finales de 2011 y al contrario de lo que ocurría anteriormente, el mercado laboral de Castilla y León ha mostrado un comportamiento aún peor que el del conjunto del Estado: una mayor reducción de los salarios reales y un ritmo mayor de destrucción de empleo. En el primer trimestre de 2014, esta situación parece desaparecer, al acercarse enormemente a la media nacional la tasa de destrucción de empleo y evolucionar más favorablemente en nuestra Comunidad los salarios reales. No obstante, en los próximos trimestres, prestaremos también atención a la evolución del mercado laboral en Castilla y León y a su análisis comparativo en relación al promedio estatal.

Gráfico 2. Evolución de los salarios reales y el empleo en Castilla y León y en España



Fuente: elaboración propia a partir de datos de la Encuesta Trimestral de Coste Laboral, el Índice de Precios al Consumo y la Encuesta de Población Activa del INE

Conclusiones

El informe de costes laborales correspondiente al primer trimestre de 2014 pone de manifiesto que, a diferencia de lo que venía ocurriendo en los trimestres anteriores, los costes laborales y, en particular, los costes salariales se han incrementado ligeramente en nuestra Comunidad, en términos interanuales, mientras que a nivel nacional se encuentran prácticamente estancados. Sin embargo, como ha quedado de manifiesto, **la evolución de los costes laborales y los costes salariales, tanto en Castilla y León como en el conjunto del Estado, se debe al incremento sustancial del promedio de horas trabajadas; en cambio, el coste salarial por hora efectiva se ha reducido, en términos interanuales, un 1,4% en nuestra Comunidad y un 1,8% a nivel nacional.** El estancamiento de los precios, que acerca a la economía castellana y leonesa y a la española en su conjunto a la deflación, resulta enormemente peligroso para la recuperación de la misma, pero tiene un efecto positivo sobre el poder adquisitivo de los salarios, que permite frenar el deterioro que acumulaba en los últimos trimestres.

Durante 2012 y el grueso de 2013, vivimos en nuestra Comunidad y en nuestro país una nueva profundización de la crisis económica y del deterioro del mercado laboral, como consecuencia de la intensificación de las perniciosas políticas austericidas. **En los últimos trimestres, la relajación (aunque no la desaparición) de estas políticas austericidas, como veníamos recomendando insistentemente desde el Gabinete Técnico de CCOO de Castilla y León, ha permitido al menos frenar el ritmo de deterioro de la actividad económica y del empleo.** Los datos reflejan cómo la destrucción de empleo ha reducido paulatinamente su ritmo, al igual que la caída de los salarios reales. La fase más dura de la crisis económica y del deterioro del mercado laboral parece que ha quedado atrás. Sin embargo, con los últimos datos disponibles, **la recuperación de la economía y del empleo aún no ha comenzado y, si lo hace en los próximos trimestres, como apuntan las previsiones, probablemente lo hará a un ritmo lento e insuficiente para revertir el deterioro acumulado en los últimos años.**

Una vez que parece encontrarse próxima a comenzar una fase de recuperación, las claves serán: por un lado, con qué intensidad y grado de continuidad llega la recuperación económica; y, por otro lado, llegado el caso, en qué medida se revierten los efectos ocasionados por la larga crisis económica de los últimos años, en términos del deterioro de las condiciones laborales, de la erosión del Estado del bienestar y del incremento de la desigualdad y los desequilibrios sociales. Lamentablemente, en todos estos aspectos las perspectivas no son positivas.



Por un lado, las previsiones apuntan a que la recuperación económica, al menos a corto plazo, no será lo suficientemente intensa como para dar lugar a una clara creación de empleo. No está tampoco claro que dicha recuperación tenga una línea de continuidad a medio y largo plazo. La falta de políticas de estímulo de la actividad económica y del empleo a corto plazo, y de un modelo económico y social de crecimiento y desarrollo económico que sustituya al previamente existente de las burbujas (inmobiliaria y financiera) a medio y largo plazo, siembran aún de dudas este proceso. Y si dudas existen respecto al vigor de la recuperación, más aún respecto al reparto de los efectos de la misma. **En lo que respecta al mercado laboral, las previsiones no apuntan la inmediata detención de la destrucción de empleo y, en el mejor de los casos, la creación de empleo será leve, de tal forma que el desempleo sólo disminuirá debido a las continuas pérdidas de población.**

Los salarios reales distarán mucho de recuperar el terreno perdido y, de hecho, presumiblemente continuarán cayendo. **Las condiciones laborales, en este escenario, consolidarán el deterioro experimentado en los últimos años. En lo que respecta al Estado del bienestar y a la desigualdad, las perspectivas son claras: los planes del Gobierno pasan por salir de la crisis con un Estado del bienestar más pequeño y con un sistema fiscal menos redistributivo, un sentido en el que la reciente propuesta de reforma fiscal apunta muy peligrosamente.**

En definitiva, aunque la crisis parece que está terminando, gran parte de sus efectos y consecuencias llegaron para dar lugar a un modelo de sociedad distinto: más injusto, más inequitativo, con condiciones de trabajo más precarias y con peor calidad de vida para el grueso de la ciudadanía. En este escenario, desde CCOO de Castilla y León continuaremos trabajando para, como ya hemos hecho en otras ocasiones, contribuir a cambiar estas perspectivas y a avanzar hacia un modelo de sociedad más justo y equitativo, que permita unas mejores condiciones laborales y una mayor calidad de vida para los trabajadores y trabajadoras de nuestra Comunidad.



**comisiones obreras
de Castilla y León**