



comisiones obreras
de Castilla y León

2013 III

**Informe Trimestral de
EMPLEO (EPA)
de Castilla y León**

3º Trimestre de 2013

Gabinete Técnico de CCOO de Castilla y León

**ENCUESTA DE
POBLACIÓN ACTIVA**



comisiones obreras
de Castilla y León

Gabinete Técnico

Documento elaborado por las Secretarías de Empleo y Formación y de Estudios
y Asesoramiento de la US de CCOO de Castilla y León.

Este Informe ha sido elaborado en noviembre de 2013 con datos
publicados por el INE correspondientes al tercer trimestre de 2013



INTRODUCCION

En el mes de octubre, el INE ofrece el resultado de la Encuesta de Población Activa (EPA) correspondiente al tercer trimestre (julio, agosto, septiembre) de ese año. Este último trimestre ha dado unos resultados en la EPA con unos datos estacionales positivos, pero bastante menos de lo que parece y quiere vender el Gobierno del PP.

En este estudio vamos a analizar los datos de empleo y de desempleo desde sus diferentes perspectivas, sectoriales, género, tipos de contratación, etc., relacionando su evolución en Castilla y León con la evolución de los mismos a nivel del Estado. También analizaremos los datos del mercado de trabajo en cada una de las nueve provincias de la Comunidad.

DESEMPLEO Y EMPLEO

Como explicábamos en la introducción, las **cifras de desempleo del tercer trimestre** del año 2013 **han dado unos datos estacionales positivos, pero bastante menos de lo que parece y quiere vender el Gobierno del PP**. El descenso en toda España del desempleo en 72.800 personas y el aumento del empleo en tan sólo 39.500 ocupados en este período resulta bastante normal, salvo en los años más duros de la crisis (2009 y 2012). En Castilla y León los datos y las razones para el optimismo son aún de menor valor. Desciende el desempleo en 3.100 personas y aumenta la ocupación en 6.500, ambas cifras menores que el mismo trimestre del nefasto año pasado.

Según la EPA, el número de **parados en Castilla y León** en este trimestre alcanza las **241.800** personas y la **tasa de paro** se sitúa en el **20,94%**, mientras que en el global **nacional hay 5,9 millones de parados y la tasa de paro es del 25,98%**.

Respecto del segundo trimestre de 2013 (anterior EPA), el paro en Castilla y León se ha reducido en 3.100 personas (-1,25%), al tiempo que se ha incrementado la ocupación sólo en 6.500 (0,71%). La evolución en **España** ha sido similar en el **descenso del desempleo, 72.800 menos (-1,22%)** y más moderada en el **aumento de la ocupación, 39.500 personas ocupadas más (0,24%)**.

En cuanto a la **tasa de paro**, en los tres últimos meses esta se ha reducido en 0,33 puntos porcentuales pasando del 21,27% al 20,94% al tiempo que en España ha descendido en 0,28 puntos, alcanzando el 25,98%.

Tabla 1.- Variación trimestral del desempleo y el empleo, en Castilla y León y España

	Castilla y León				España			
	II trimestre 2013	III trimestre 2013	Var. Abs	Var. Rel.	II trimestre 2013	III trimestre 2013	Var. Abs.	Var. Rel.
Desempleados/as	244.900	241.800	-3.100	-1,25%	5.977.500	5.904.700	-72.800	-1,22%
Ocupados/as	906.600	913.100	6.500	0,71%	16.783.800	16.823.200	39.500	0,24%

Fuente: Elaboración propia a partir de la EPA (INE)

En **términos interanuales**, esto es comparando el tercer trimestre de 2013 en relación al tercer trimestre de 2012, el **paro ha aumentado** en nuestra **Comunidad** en **14.700 personas**, un **6,48%**, un incremento superior al registrado en **España que fue del 2,19% (126.700 personas)**.

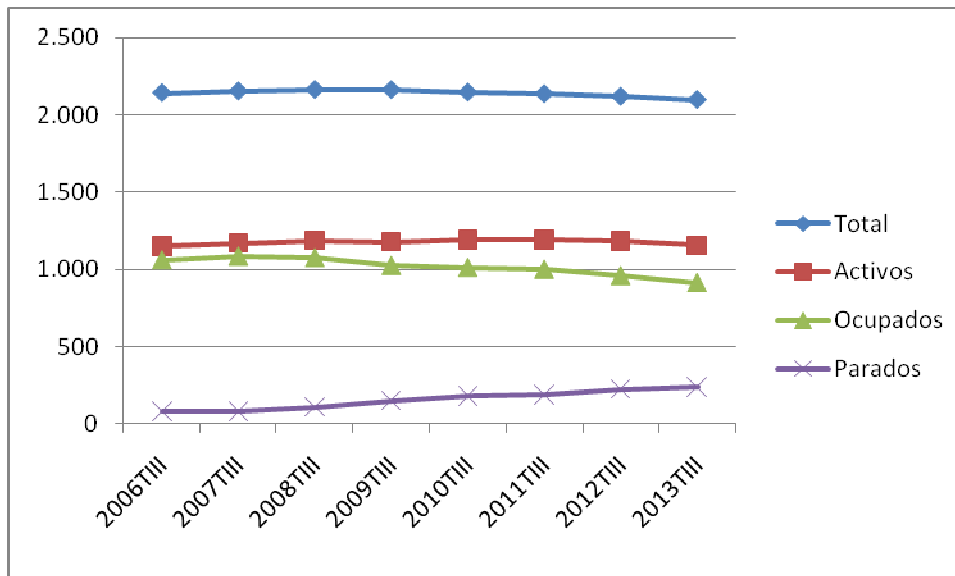
En cuanto al **número de empleos**, en este último año la variación ha sido negativa en los dos casos, y mientras que **en España se han destruido 497.100 empleos (-2,87%)**, en **Castilla y León** la pérdida ha sido de **46.400 empleos (-4,84%)**, casi dos puntos porcentuales por encima de la **media nacional**.

Tabla 2.- Variación interanual del desempleo y el empleo, en Castilla y León y España

	Castilla y León				España			
	III trimestre 2012	III trimestre 2013	Var. Abs.	Var. Rel.	III trimestre 2012	III trimestre 2013	Var. Abs.	Var. Rel.
Desempleados/as	227.100	241.800	14.700	6,48%	5.778.100	5.904.700	126.700	2,19%
Ocupados/as	959.500	913.100	-46.400	-4,84%	17.320.300	16.823.200	-497.100	-2,87%

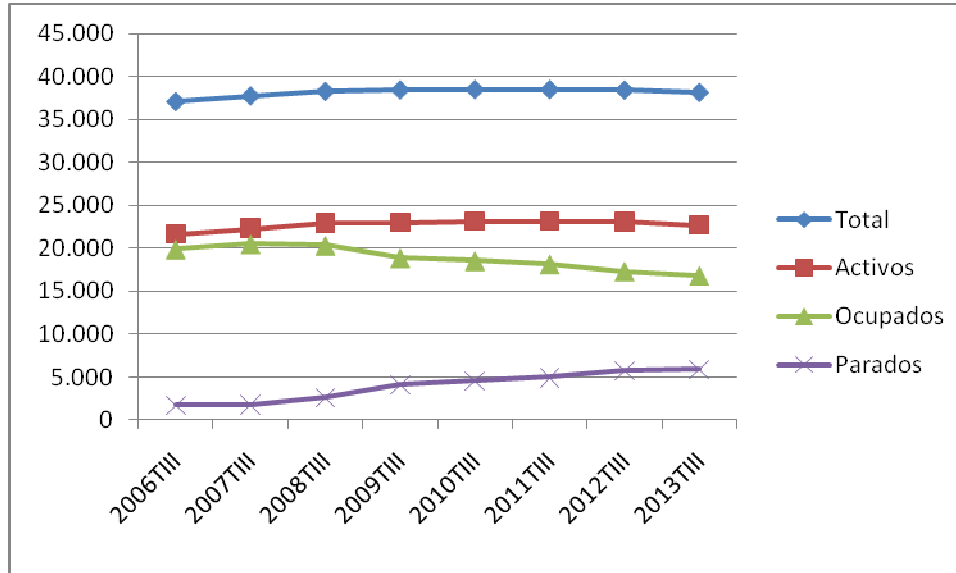
Fuente: Elaboración propia a partir de la EPA (INE)

Fig 1.- Evolución de la población total, activos, ocupados y parados en Castilla y León TIII de los años 2006 a 2013. Datos en miles.



Fuente: Elaboración propia a partir de la EPA (INE)

Fig 2.- Evolución de la población total, activos, ocupados y parados en España TIII de los años 2006 a 2013. Datos en miles.



Fuente: Elaboración propia a partir de la EPA (INE)

Según la EPA, en **Castilla y León** hay actualmente **34.600 jóvenes menores de 25 años en desempleo** y su tasa de paro es del **47,82%**, mientras que a nivel **nacional** la tasa de paro juvenil alcanza el **54,39 %**.

Tabla 3.- Desempleo y Tasa de desempleo por grupos de edad en Castilla y León y España

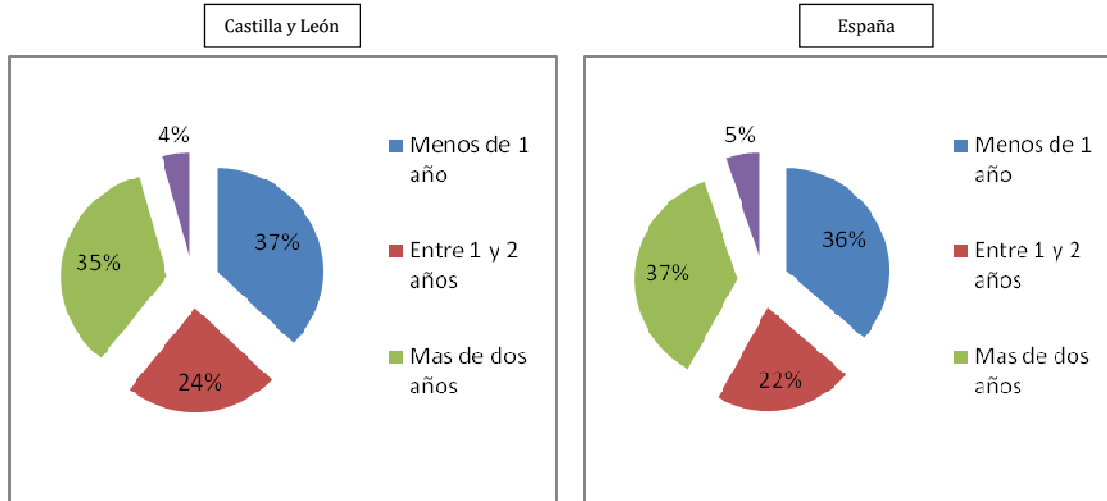
		Castilla y León	España
Desempleados	Menores de 25 años	34.600	943.100
	De 25 a 54 años	179.900	4.386.000
	De 55 y más años	27.300	575.500
Tasa de desempleo	Menores de 25 años	47,82%	54,39%
	De 25 a 54 años	19,85%	24,40%
	De 55 y más años	15,51%	19,07%

Fuente: Elaboración propia a partir de la EPA (INE). Datos del II trimestre de 2013.

En cuanto a los **parados de larga duración**, la encuesta indica para nuestra Comunidad Autónoma que hay **142.000 parados con más de un año en desempleo** (parados de larga duración), de los que **85.100 llevan más de dos años parados**. En **España** son ya 3.546.400 los parados de larga duración (de los que 2.176.600 llevan buscando empleo más de dos años).

En Castilla y León hay **aproximadamente 108.500 hogares con todos sus miembros en paro y en España** y son ya **1.807.700** los hogares en esta situación.

Fig 3.- Distribución personas en desempleo en Castilla y León según duración de desempleo



Fuente: Elaboración propia a partir de la EPA(INE).

De los 241.800 parados existentes en Castilla y León, más de **120.000 (49,9% del total) no cobran ningún tipo de prestación**. En España son casi **3.079.000 personas** las que atraviesan por esta situación de los 5,9 millones de parados, lo que supone un porcentaje ligeramente superior al de Castilla y León (52,1%).

Tabla 4.- Personas en desempleo que no cobran ningún tipo de prestación por desempleo.

	Castilla y León	España
Beneficiarios prestación por desempleo (media trimestre)	121.200	2.825.900
Personas en desempleo EPA III trimestre	241.800	5.904.700
Personas que NO cobran ningún tipo de prestación por desempleo	120.600	3.078.800

Fuente: Elaboración propia a partir de la EPA (INE) y de los datos de prestaciones por desempleo del MTIN

DESEMPLEO POR SECTORES DE ACTIVIDAD

Por **sectores económicos**, en Castilla y León **el paro se ha reducido en todos los sectores económicos respecto del trimestre anterior**. La industria cuenta con 200 parados menos (-1,4%), la agricultura con 1.600 parados menos (-18,2%), en la construcción el paro baja en 6.000 personas (-37,5%) y en el sector servicios se reduce el paro con 2.100 desempleados menos, si bien con tasas muy inferiores (-3,0%). En cuanto a los parados que buscan su primer empleo o que han dejado el último hace más de un año, por el contrario han aumentado en 6.800 personas (5,0%). Hay que explicar que la reducción del desempleo en un determinado sector no significa

un aumento de la actividad en el mismo, sino que los desempleados con una ocupación anterior en dicho sector pueden haber encontrado un nuevo empleo en un sector diferente.

En España, el paro se ha reducido en este periodo en todos los sectores económicos salvo en el agrícola con 16.100 desempleados más (5,92%). En el resto de sectores los descensos fueron los siguientes: en el sector servicios con 117.500 parados menos (-7,06%), en la construcción 28.600 menos (-8,14%) y en la industria 28.400 menos (-10,15%). Los desempleados que buscan su primer empleo o han dejado el último hace más de un año aumentan en 85.600 personas (2,5%).

Tabla 5.- Variación trimestral del desempleo por sectores económicos

	Castilla y León				España			
	II trimestre 2013	III trimestre 2013	Var. Abs	Var. Rel.	II trimestre 2013	III trimestre 2013	Var. Abs	Var. Rel.
Agricultura	8.800	7.200	-1.600	-18,2%	272.100	288.200	16.100	5,9%
Construcción	13.800	13.600	-200	-1,4%	280.100	251.700	-28.400	-10,1%
Industria	16.000	10.000	-6.000	-37,5%	351.400	322.800	-28.600	-8,1%
Servicios	69.800	67.700	-2.100	-3,0%	1.665.900	1548.400	-117.500	-7,1%
Primer empleo *	136.500	143.300	6.800	5,0%	3.408.100	3.493.700	85.600	2,5%
Total	244.900	241.800	-3.100	-1,3%	5.977.500	5.904.700	-72.800	-1,2%

Fuente: Elaboración propia a partir de la EPA (INE)

* o último hace más de un año

Sin embargo como ya habíamos comentado en párrafos anteriores, **en Castilla y León el desempleo es mayor que hace un año, y por sectores en concreto, los responsables de éste aumento han sido el sector servicios, con un aumento superior al 16% (9.500 desempleados más), el sector agrícola con un aumento casi del 3% (200 desempleados más) y el colectivo de personas que buscan su primer empleo o han dejado el último hace más de un año con un incremento aproximado del 11% (14.000 personas más).**

En España el aumento interanual del desempleo, viene causado exclusivamente por el colectivo de personas que buscan su primer empleo con un incremento del 11,7% (366.300 más).

Tabla 6.- Variación interanual del desempleo por sectores económicos

	Castilla y León				España			
	III trimestre 2012	III trimestre 2013	Var. Abs	Var. Rel.	III trimestre 2012	III trimestre 2013	Var. Abs	Var. Rel.
Agricultura	7.000	7.200	200	2,9%	298.400	288.200	-10.200	-3,4%
Construcción	16.200	13.600	-2.600	-16,0%	309.100	251.700	-57.400	-18,6%
Industria	16.500	10.000	-6.500	-39,4%	405.800	322.800	-83.000	-20,5%
Servicios	58.200	67.700	9.500	16,3%	1.637.400	1548.400	-89.000	-5,4%
Primer empleo *	129.300	143.300	14.000	10,8%	3.127.400	3.493.700	366.300	11,7%
Total	227.100	241.800	14.700	6,5%	5.778.100	5.904.700	126.600	2,2%

Fuente: Elaboración propia a partir de la EPA (INE)

* o último hace más de un año

EVOLUCIÓN DEL DESEMPLEO EN HOMBRES Y MUJERES

Desagregando los datos de empleo y desempleo **por sexo**, en Castilla y León, el descenso del paro en este trimestre respecto del segundo trimestre del año se produce en ambos sexos, si bien con mayor intensidad en hombres que en mujeres; **los hombres con 2.500 parados menos (-2,0%), y las mujeres con 500 desempleadas menos (-0,4%)**. En España la reducción del desempleo en el mismo periodo se ha producido también en ambos sexos y, en este caso principalmente para las mujeres con 68.700 desempleadas menos (-2,42%) frente al descenso de 4.100 hombres desempleados (-0,13%).

De las 241.800 personas en paro en nuestra Comunidad, 119.600 son hombres y 122.300 mujeres. En España hay 5.904.700 personas en desempleo de las cuales 3.138.700 son hombres y 2.766.000 son mujeres.

En cuanto a la tasa de paro, en Castilla y León ésta ha aumentado en el último trimestre para las mujeres en 0,04 puntos porcentuales hasta alcanzar el 23,71% y por el contrario para los hombres disminuye en 0,59 puntos porcentuales hasta una tasa del 18,71%. En España la tasa de paro masculina desciende respecto del primer trimestre del año en 0,08 puntos porcentuales y para las mujeres en 0,51 puntos porcentuales, por lo que los hombres presentan una tasa de desempleo del 25,50% y las mujeres del 26,55%.

Tabla 7.- Variación trimestral del desempleo por género

		Castilla y León				España			
		II trimestre 2013	III trimestre 2013	Var. Abs	Var. Rel.	II trimestre 2013	III trimestre 2013	Var. Abs	Var. Rel.
Desempleo	Hombres	122.100	119,6	-2,5	-2,0%	3.142.900	3.138.700	-4,2	-0,1%
	Mujeres	122.800	122,3	-0,5	-0,4%	2.834.700	2.766.000	-68,7	-2,4%
Tasa de paro	Hombres	19,30%	18,71%	-0,59	-	25,58%	25,50%	-0,08	-
	Mujeres	23,67%	23,71%	0,04	-	27,06%	26,55%	-0,51	-

Fuente: Elaboración propia a partir de la EPA (INE)

En la **comparativa interanual**, los datos muestran un **incremento del desempleo en ambos sexos**, las mujeres con 7.300 desempleadas más, en términos relativos un 6,3% (superior al 3,4% registrado a nivel nacional) y los hombres con 7.500 desempleados más, un 6,7% (también superior al registrado en España 1,1%).

En Castilla y León las tasa de de desempleo aumentan en 1,93 puntos porcentuales en el colectivo masculino y en 1,54 puntos para el femenino. En España por el contrario el incremento de la tasa de desempleo femenina 1,14 puntos porcentuales supera al del colectivo masculino 0,82 puntos porcentuales.

Tabla 8- Variación interanual del desempleo por género

		Castilla y León				España			
		III trimestre 2012	III trimestre 2013	Var. Abs	Var. Rel.	III trimestre 2012	III trimestre 2013	Var. Abs	Var. Rel.
Desempleo	Hombres	112.100	119.600	7.500	6,7%	3.103.300	3.138.700	35.400	1,1%
	Mujeres	115.000	122.300	7.300	6,3%	2.674.700	2.766.000	91.300	3,4%
Tasa de paro	Hombres	16,78%	18,71%	1,93	-	24,68%	25,50%	0,82	-
	Mujeres	22,17%	23,71%	1,54	-	25,41%	26,55%	1,14	-

Fuente: Elaboración propia a partir de la EPA (INE)

ACTIVIDAD, OCUPACION y TEMPORALIDAD

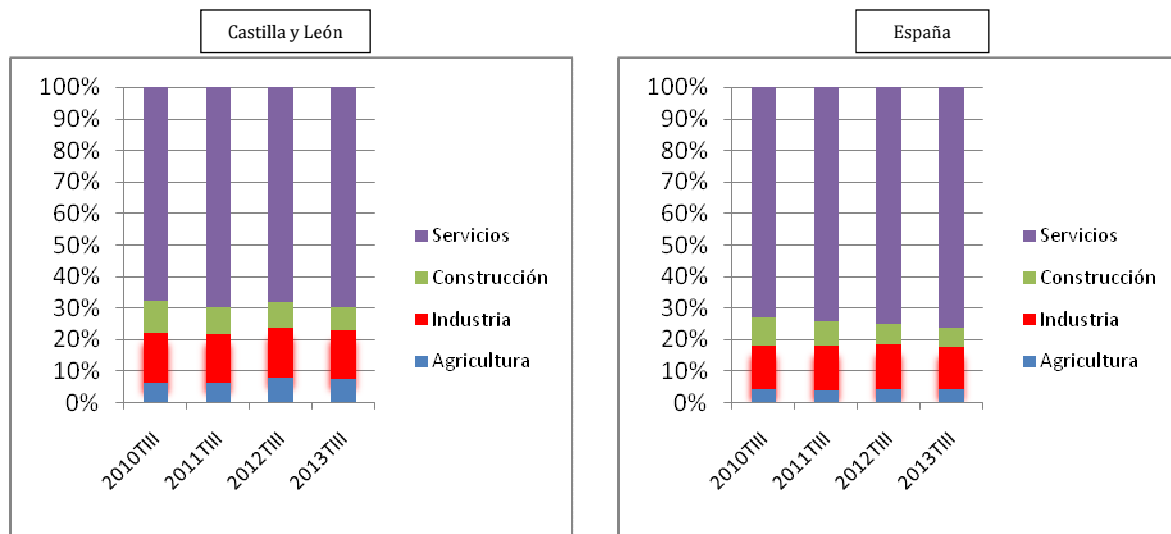
Con respecto a la actividad, continuamos siendo una de las Comunidades Autónomas con la **tasa de actividad** más baja (55,05%) e inferior por tanto a la media nacional que es del 59,59%.

Durante el último trimestre **ha aumentado la actividad** con respecto al trimestre anterior. En este último, el incremento se cifra en **3.400 personas**, lo que en términos relativos supone un 0,30%, alcanzando un total de **1.154.900 personas activas**. En España, al contrario que nuestra región, la actividad se ha reducido, en este caso en 33.300 personas (-0,15%) estimándose un total de 22.728.000 personas activas.

En cuanto a la **ocupación**, en Castilla y León **el número de personas ocupadas ha aumentado en 6.500** respecto al trimestre anterior (0,71%), situándose en **913.100 personas con empleo**, si bien cifra lejana a los 1.013.700 ocupados en el tercer trimestre de 2010. A nivel nacional se han generado 39.500 puestos de trabajo (0,24%) alcanzando una cifra de 16.823.200 personas ocupadas.

Por sectores de actividad, las cifras de ocupación muestran la preponderancia del sector servicios, que ocupa prácticamente al 70% de los trabajadores de nuestra Comunidad, si bien este dato es todavía más elevado a nivel nacional que es del 76%. Asimismo se observa una ligera reducción en el peso de la industria respecto del total de ocupación y una significativa reducción en la construcción, a lo largo de los últimos cuatro años.

Fig 4.- Evolución de la ocupación por sectores en Castilla León y España, III trimestre



Fuente: Elaboración propia a partir de la EPA(INE).

En lo referente a la **tasa de temporalidad**, en el III trimestre de 2013 ha aumentado considerablemente respecto del anterior en 3,5 puntos porcentuales, situándose en el 23,1%. En España la temporalidad también se ha incrementado en 1,2 puntos porcentuales, alcanzando el 24,3%.

En cuanto al **empleo asalariado** por cuenta ajena en Castilla y León en tan sólo un año se han perdido 52.300 puestos de trabajo, descenso del 6,9%, superior al registrado en España que fue del 3,4% (485.400 empleos asalariados menos).

Además según el tipo de contrato, en Castilla y León **del empleo por cuenta ajena destruido en el último año, casi el 94% era indefinido** (49.100 empleos indefinidos frente a la destrucción de 3.200 empleos temporales). En España la pérdida de empleo estable ha supuesto un menor porcentaje que en la región 84% (406.200 asalariados indefinidos menos y 79.300 temporales menos).

Atendiendo al tipo de jornada, en Castilla y León **destaca el significativo aumento del empleo a tiempo parcial (10,4% más que hace un año) al mismo tiempo que desciende considerablemente el empleo a tiempo completo (-9,9%)**. En España aunque la tendencia es la misma las variaciones son inferiores a las regionales, y así el empleo a tiempo completo disminuye en un 5,0% y el parcial aumenta en un 5,7%. De este modo en el III trimestre de 2013 en Castilla y León las personas con empleo a tiempo parcial suponen ya un 18% del total (en años anteriores 11-12%), y en España un 17%.

Desglosando **por tipo de sector**, el sector público un trimestre más vuelve a perder empleo con 6.800 personas ocupadas menos, un 3,5% de descenso, y en España una caída del 5,4%. El empleo en el sector público inició su descenso interanual en Castilla y León desde el I trimestre de 2012, cuando entra en vigor la reforma laboral en la que se abre la vía a los ERE en el sector

público. El sector privado continúa su descenso (iniciado desde el inicio de la crisis) con 45.500 personas asalariadas menos, reducción del 8,1% (en España muy inferior del 2,9%).

Tabla 9.- Variación interanual del empleo asalariado, por tipo de contrato, tipo de jornada y sector

		Castilla y León				España			
		III trimestre 2012	III trimestre 2013	Var. Abs	Var. Rel.	III trimestre 2012	III trimestre 2013	Var. Abs	Var. Rel.
Total Asalariados		756.500	704.200	-52.300	-6,9%	14.233.100	13.747.700	-485.400	-3,4%
Por tipo de contrato	Indefinidos	590.300	541.200	-49.100	-8,3%	10.811.400	10.405.200	-406.200	-3,8%
	Temporales	166.200	163.000	-3.200	-1,9%	3.421.800	3.342.500	-79.300	-2,3%
Por tipo de Jornada	Completa	644.400	580.400	-63.900	-9,9%	12.070.100	11.461.200	-609.000	-5,0%
	Parcial	112.100	123.800	11.700	10,4%	2.163.000	2.286.500	123.500	5,7%
Por tipo de sector	Público	193.700	186.900	-6.800	-3,5%	2.991.700	2.830.600	-161.100	-5,4%
	Privado	562.800	517.300	-45.500	-8,1%	11.241.400	10.917.000	-324.400	-2,9%

Fuente: Elaboración propia a partir de la EPA(INE).

ANÁLISIS POR PROVINCIAS

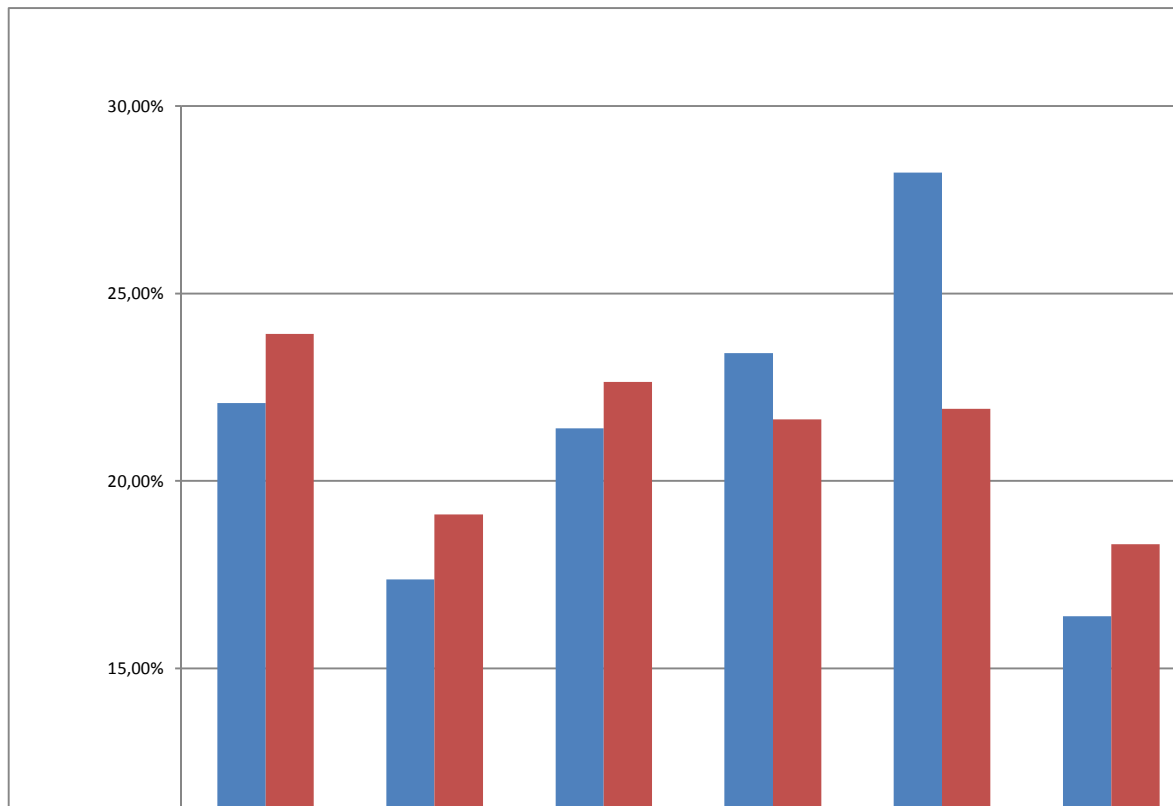
En el análisis de provincias de Castilla y León en cuanto al **desempleo**, en el III trimestre de 2013, se ha reducido respecto del segundo trimestre del año en cinco provincias: Soria -10,8% (800 menos), Segovia -10,7% (1.700 menos), León -6,8% (3.200 menos), Burgos -6,7% (2.500 menos) y Ávila 4,6% (900 menos). En el resto de provincias ha aumentado el desempleo, Palencia 10,6% (1.600 más), Zamora 8,0% (1.500 más), Salamanca 5,8% (1.900 más) y Valladolid 2,0% (1.000 más).

En cuanto a las **tasas de paro** provinciales, son las siguientes: Zamora 26,48%, Ávila 23,92%, León 22,64%, Salamanca 21,93%, Palencia 21,65%, Valladolid 19,46%, Burgos 19,11%, Segovia 18,31%, y Soria 14,94%.

Tabla 10.- Resumen variaciones trimestrales de desempleo y tasa de desempleo por provincias

	Personas en desempleo			Tasa de desempleo	
	TIII 2013	Var. Abs. sobre trimestre anterior	Var. Rel. sobre trimestre anterior	TIII 2013	Variación sobre trimestre anterior (puntos porcentuales)
Ávila	18.500	-900	-4,6%	23,92%	-1,84
Burgos	34.900	-2.500	-6,7%	19,11%	-1,74
León	44.200	-3.200	-6,8%	22,64%	-1,23
Palencia	16.700	1.600	10,6%	21,65%	1,76
Salamanca	34.500	1.900	5,8%	21,93%	0,63
Segovia	14.200	-1.700	-10,7%	18,31%	-1,92
Soria	6.600	-800	-10,8%	14,94%	-1,85
Valladolid	52.000	1.000	2,0%	19,46%	0,62
Zamora	20.200	1.500	8,0%	26,48%	1,85
Castilla y León	241.800	-3.100	-1,3%	20,94%	-0,33
España	5.904.700	-72.800	-1,2%	25,98%	-028

Fuente: Elaboración propia a partir de la EPA (INE)



En la **evolución interanual el desempleo** aumenta en seis de las nueve provincias, Palencia con un 16% más, Salamanca 14,2%, Zamora 12,8%, Burgos 12,6%, Valladolid 6,1% y Soria 1,5%. En Segovia se ha mantenido constante el número de personas desempleadas en el último año. Tan sólo en Ávila y León las cifras de desempleo son menores que hace un año.

Tabla 11.- Resumen variaciones interanuales de desempleo y tasa de desempleo por provincias

	Personas en desempleo			Tasa de desempleo	
	TIII 2013	Var. Abs. sobre año anterior	Var. Rel. sobre año anterior	TIII 2013	Variación sobre año anterior (puntos porcentuales)
Ávila	18.500	-200	-1,1%	23,92%	0,20
Burgos	34.900	3.900	12,6%	19,11%	2,59
León	44.200	-1.200	-2,6%	22,64%	0,33
Palencia	16.700	2.300	16,0%	21,65%	3,42
Salamanca	34.500	4.300	14,2%	21,93%	3,17
Segovia	14.200	0	0,0%	18,31%	0,36
Soria	6.600	100	1,5%	14,94%	1,03
Valladolid	52.000	3.000	6,1%	19,46%	1,73
Zamora	20.200	2.300	12,8%	26,48%	2,75
Castilla y León	241.800	14.700	6,5%	20,94%	1,80
España	5.904.700	126.700	2,2%	25,98%	0,96

Fuente: Elaboración propia a partir de la EPA (INE)

Y respecto al **empleo**, se ha generado en el último trimestre en cinco provincias de la región: Ávila 5,4% (3.000 más), Burgos 3,9% (5.600 más), Salamanca 1,9% (2.300 más), Soria 1,9% (700 más) y Segovia 1,0% (600 más). En el resto de provincias se ha destruido empleo, Valladolid -2,0% (4.400 ocupados menos), Zamora -1,6% (900 menos), Palencia -0,5% (300 menos) y León -0,1% (200 menos).

Tabla 12.- Resumen variaciones trimestrales de empleo y tasa de de empleo por provincias

	Personas ocupadas			Tasa de de empleo	
	TIII 2013	Var. Abs. sobre trimestre anterior	Var. Rel. sobre trimestre anterior	TIII 2013	Variación sobre trimestre anterior (puntos porcentuales)
Ávila	58.900	3.000	5,4%	42,43	2,26
Burgos	147.600	5.600	3,9%	49,27	2,01
León	151.000	-200	-0,1%	36,72	0,04
Palencia	60.500	-300	-0,5%	42,9	-0,11
Salamanca	122.900	2.300	1,9%	42,38	0,93
Segovia	63.400	600	1,0%	48,25	0,60
Soria	37.300	700	1,9%	48,6	1,08
Valladolid	215.300	-4.400	-2,0%	48,27	-0,96
Zamora	56.200	-900	-1,6%	34,48	-0,45
Castilla y León	913.100	6.500	0,71%	43,53	0,41
España	16.823.200	39.500	0,24%	44,11	0,20

Fuente: Elaboración propia a partir de la EPA (INE)

En la **comparativa interanual**, en todas las provincias se ha destruido **empleo**. Significativas han sido las pérdidas de empleo en Soria (-6,8%). Palencia (-6,1%) y Salamanca (-6,0%). En Burgos y Valladolid el descenso de sitúa entre el 5-6%, en León es del 4,5%, en Segovia y Zamora ligeramente superior al 2% y en Ávila 1,8%.

Tabla 13.- Resumen variaciones interanuales de empleo y tasa de de empleo por provincias

	Personas ocupadas			Tasa de de empleo	
	TIII 2013	Var. Abs. sobre año anterior	Var. Rel. sobre trimestre anterior	TIII 2013	Variación sobre año anterior (puntos porcentuales)
Ávila	58.900	-1.100	-1,8%	42,43	-0,15
Burgos	147.600	-8.900	-5,7%	49,27	-2,32
León	151.000	-7.100	-4,5%	36,72	-1,35
Palencia	60.500	-3.900	-6,1%	42,9	-2,28
Salamanca	122.900	-7.800	-6,0%	42,38	-2,25
Segovia	63.400	-1.400	-2,2%	48,25	-0,41
Soria	37.300	-2.700	-6,8%	48,6	-2,88
Valladolid	215.300	-1200	-5,3%	48,27	-2,44
Zamora	56.200	-1.300	-2,3%	34,48	-0,32
Castilla y León	913.100	-46.400	-4,8%	43,53	-1,74
España	16.823.200	-497.100	-2,9%	44,11	-0,97

Fuente: Elaboración propia a partir de la EPA (INE)



CONCLUSIONES

En Castilla y León hay en este momento **241.800 personas en paro**. Tenemos **34.600 jóvenes menores de 25 años en desempleo** y una tasa de paro juvenil de más del 48%. En el desempleo hay **142.000** personas que llevan **más de un año en paro** y de ellas, **85.100 que llevan más de dos años sin trabajar**. Asimismo en nuestra Comunidad hay aproximadamente 109.000 hogares con todos sus miembros en paro. Hay más de **120.000** parados y paradas en Castilla y León **que no cobran ningún tipo de prestación**.

El período de julio, agosto y septiembre ha dado unos resultados en la EPA con unos datos estacionales positivos, pero bastante menos de lo que parece y quiere vender el Gobierno del PP. El descenso en toda España del desempleo en 72.800 personas y el aumento del empleo en tan sólo 39.500 ocupados en este período resulta bastante normal salvo en los años más duros de la crisis (2009 y 2012).

En Castilla y León los datos y las razones para el optimismo son aún de menor valor. Desciende el desempleo en 3.100 personas y aumenta la ocupación en 6.500, ambas cifras menores que el mismo trimestre del nefasto año pasado.

En términos interanuales, el paro aumenta de forma importante en nuestra Comunidad, 14.700 personas desempleadas más, para un total actual de 241.800 y una tasa de paro del 21%. En España el aumento interanual es de 126.700, con una tasa de paro del 26%.

La evolución de los datos desagregados de desempleo en hombres y mujeres muestran una situación preocupante, dado que al igual que el trimestre anterior, la reducción del desempleo en Castilla y León ha sido prácticamente masculina, con 2.500 desempleados menos (-2,0%) frente a las 500 mujeres desempleadas menos (-0,4%), lo que aumenta la brecha entre las tasas de paro femenina y masculina, que en España es 1,05 puntos porcentuales, mientras en nuestra Comunidad la tasa de paro femenina es superior a la masculina en 5 puntos porcentuales.

En cuanto a **ocupación por sectores de actividad**, en Castilla y León en el último trimestre destaca la pérdida de empleo en el sector de la industria (1.800 empleos menos) frente al aumento en el resto de los sectores económicos principalmente en la agricultura debido a la campaña de la vendimia (5.400 más). En España es el sector servicios el causante del repunte del empleo en el último trimestre (123.900 más) ya que se destruye empleo en el resto de sectores.

En cuanto al **desempleo por sectores**, en nuestra Comunidad se ha reducido en este trimestre en todos los sectores especialmente en la construcción (6.000 menos), sin embargo el colectivo de desempleados que buscan su primer empleo o parados de larga duración (más de un año en desempleo) ha aumentado en el último trimestre (6.800 más). En España en el último trimestre el desempleo aumenta en la agricultura y en el colectivo sin empleo anterior.



comisiones obreras
de Castilla y León

Además, producto de los cambios introducidos por la reforma laboral, ha aumentado la proporción de contratos temporales y los de a tiempo parcial. La **contratación** (de los meses de julio-agosto-septiembre) es en un 94% de carácter **temporal**, siendo la indefinida de tan solo el 6% (de los 191.684 contratos registrados en este trimestre, 180.403 son temporales y 11.281 temporales). Como consecuencia también de la reforma laboral se ha incrementado significativamente el porcentaje de contratos a **tiempo parcial** en detrimento de los de jornada completa. Así de los 191.684 contratos registrados, 77.064 son a tiempo parcial (40% del total) y 113.711 son a tiempo completo (60%).

Por provincias es de destacar que en este trimestre se ha producido una reducción del **desempleo** solo en cinco de las nueve provincias: en Soria y Segovia algo más del 10%, León y Burgos en torno al 6% y en Ávila algo más del 4%. En el resto de provincias aumenta el desempleo e incluso a tasas significativas, como son el caso de Palencia y Zamora, y en menor magnitud en Salamanca y Valladolid.

En cuanto a la **tasa de desempleo**, en todas las provincias de la Comunidad salvo en Zamora (26,48%) la tasa está por debajo de la tasa de España (25,98%). En Ávila, León, Salamanca y Palencia la tasa es superior a la de Castilla y León (20,94%) y el resto están por debajo.

En este trimestre la evolución de esta tasa ha mejorado en cinco de las nueve provincias, Segovia, Soria, Ávila, Burgos y León. Sin embargo, en la comparativa interanual todas las provincias han aumentado su tasa de desempleo.

En cuanto al **empleo**, en el último trimestre se ha destruido empleo en las provincias de Zamora, Palencia, León y en especial en Valladolid. Con estos descensos la **tasa de empleo** en dichas provincias salvo en León han descendido en el último trimestre.

Las provincias de Zamora, León, Ávila y Palencia registran tasas de empleo inferiores a la media regional (43,53%) y nacional (44,11%). El resto de provincias las superan siendo Burgos (49,27%) la que alcanza la mayor tasa de empleo.

PROPUESTAS

CCOO de Castilla y León reclama a la Junta el **cumplimiento íntegro del actual Plan de Estímulos al Crecimiento y al Empleo**, publicando en el BOCYL las líneas y programas que faltan (en conciliación en el empleo, programa de contratación de colectivos en riesgo de exclusión social; acreditación de competencias profesionales, etc.) **Reclamamos un PLAN DE ESTÍMULOS AL EMPLEO PARA EL AÑO 2014** mejor dotado presupuestariamente y con mayores ambiciones en sus objetivos.

CCOO denuncia el cinismo y la mentira “a sabiendas” del Gobierno y de la ministra Fátima Bañez, al decir que la reforma laboral de hace año y medio (no un año) funciona para crear empleo y de calidad: todo lo contrario: cerca de un millón de empleos perdidos (cerca de 50.000 en la región) con el consiguiente aumento del paro, gracias al abaratamiento y a la facilidad de los



despidos individuales y colectivos (Eres) además de haber reducido la protección en las situaciones de desempleo eliminación de subsidios, requisitos draconianos para la RAI y el Prepara, rebaja de cuantías en el nivel contributivo, etc.), **así como un deterioro progresivo de la Negociación Colectiva y de los Convenios Colectivos** con los temas, entre otros, de la ultraactividad y el fomento de los descuelgues, que provocan pérdidas salariales y de derechos laborales muy profundos y que ha tenido en agosto otra vuelta de tuerca con el Decreto-ley 11/2013 para facilitar aún más los despidos colectivos y de eres de suspensión y reducción.

Ahora vuelven a profundizar en los recortes y agravarán más la situación de crisis de la ciudadanía en general con las nuevas medidas de recortes del gasto en el conjunto de las políticas públicas y sociales, que se concreta de forma más evidente en las prestaciones de la Seguridad Social tanto en las pensiones como, previsiblemente en prestaciones de desempleo, además de la “inexistente Oferta Pública de empleo y de la congelación por cuarto año consecutivo de los salarios del personal al servicio de las Administraciones Públicas, entre otras medidas.

CCOO quiere **denunciar al Gobierno Central por las nuevas medidas publicadas en el mes de agosto, que vienen a profundizar los agravios y ataques de la reforma laboral**, en los casos del contenido del Decreto-ley 11/2013, (que facilita aún más los despidos colectivos y de suspensión y reducción de jornada) que creemos son inconstitucionales, o las medidas contenida en el Plan de políticas de empleo para el 2013, el PAPE, ni siquiera consultadas con los agentes sociales, obligación de carácter legal, y que además de recortar los presupuestos para las política de empleo, acentúa el carácter privatizador y mercantilista, como se puede observar en el Acuerdo Marco con la agencias privadas de colocación, a efectos de la intermediación entre oferta y demanda de trabajo.

Queremos destacar respecto del paro registrado, el **recorte que ha sufrido la prórroga de las ayudas del “prepara”, los 400 euros durante 6 meses para los desempleados que agoten prestaciones**. CCOO exigía al gobierno, dada la situación de desempleo, que la ayuda siguiera en vigor, pero no con los recortes de la nueva norma que ha introducido el gobierno de Rajoy, no de esta forma. Además **seguimos exigiendo la retirada de los graves e importantes recortes en las prestaciones y subsidios por desempleo** del Decreto 20/2012, por ser completamente injustas, como la retirada el endurecimiento arbitrario e inaudito del subsidio a los trabajadores desempleados mayores de 55 años.

Particularmente penoso en el contexto de las cifras de desempleo es el **recorte consolidado a la baja para el año 2013 de más de 1.500 millones de euros en las políticas activas**, que vuelve a ser similar, pero a la baja en el anteproyecto de presupuestos del SEPE, que se concreta en un recorte de más del 60% en los créditos que llegan a las CCAA para estas materias.